



# SYTUACJA FINANSOWA W SEKTORZE BANKOWYM\*

WG STANU NA 31 MAJA 2026 ROKU

*\*sektor bankowy rozumiany jako banki krajowe wg art. 4 ust. 1 pkt 1 ustawy z dnia 29 sierpnia 1997 r. Prawo bankowe (Dz. U. z 2023 r. poz. 2488) z wyłączeniem Banku Gospodarstwa Krajowego (BGK), który nie podlega ustawie o BFG*

# SEKTOR W LICZBACH

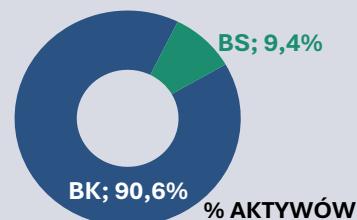
MAJ 2026

**517**

PODMIOTÓW

**29 BANKÓW KOMERCYJNYCH**

**488 BANKÓW SPÓŁDZIELCZYCH**



	Wolumen (mld zł)	Zmiana r/r
SUMA BILANSOWA	2 973,1	+ 10,2%
KREDYTY KLIENTOWSKIE BRUTTO	1 485,4	+ 9,7%
DEPOZYTY KLIENTOWSKIE	2 266,7	+ 9,8%
WYNIK PO OPODATKOWANIU (NARASTAJĄCO)	16,8	- 14,5%

## GŁÓWNE WSKAŹNIKI

	MAJ 2025	MAJ 2026	
KREDYTY/DEPOZYTY	65,56%	65,53%	
ROA (netto)	1,75%	1,35%	
ROE (netto)	23,00%	18,16%	
MARŻA ODSETKOWA	3,93%	3,49%	
MARŻA PROWIZYJNA	0,69%	0,66%	
C/I	42,37%	45,09%	
WSKAŹNIK JAKOŚCI KREDYTÓW KLIENTOWSKICH	4,06%	3,66%	
	MARZEC 2025	MARZEC 2026	
KOSZT RYZYKA (roczny)	0,36%	0,34%	
	MARZEC 2025	MARZEC 2026	
WSPÓŁCZYNNIK KAPITAŁOWY TCR	20,34%	20,42%	

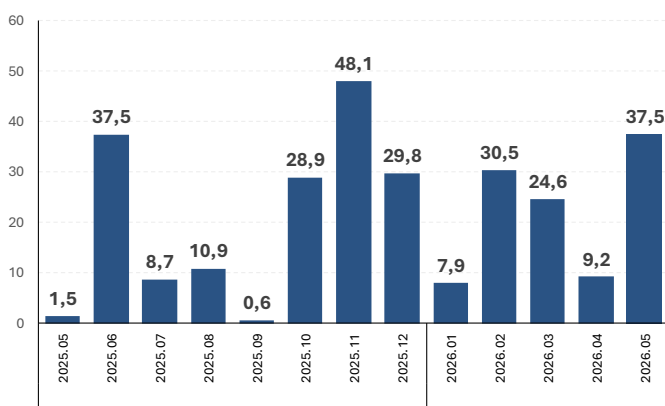
## Najważniejsze zmiany w sektorze bankowym po 5M 2026 r.

<b>Liczba banków</b>	Na koniec maja 2026 r. w sektorze bankowym funkcjonowało 517 banków (29 BK z wyłączeniem BGK i 488 BS). W skali miesiąca liczba banków nie zmieniła się.
<b>Suma bilansowa</b>	Po 5M 2026 r. suma bilansowa wzrosła o 109,7 mld zł wobec wzrostu o 77,5 mld zł rok wcześniej. <b>Tempo wzrostu sumy bilansowej było wyższe</b> niż rok wcześniej (10,2% wobec 9,3%). W maju odnotowano m.in. wyraźny wzrost wolumenu emisji własnych banków (o 6,6 mld zł).
<b>Depozyty klientowskie</b>	<b>Blisko 3-krotnie wyższy niż rok wcześniej wzrost depozytów klientowskich</b> (79,6 mld zł wobec 26,2 mld zł). Wzrost wynikał z wyższego wzrostu depozytów gospodarstw domowych (63,1 mld zł vs. 24,4 mld zł) i depozytów sektora rządowego i samorządowego (23,3 mld zł vs. 17,7 mld zł) przy mniejszym spadku depozytów przedsiębiorstw (-10,8 mld zł vs. -20,3 mld zł). W skali miesiąca odnotowano przyrost depozytów klientowskich o 17,9 mld zł, w tym przedsiębiorstw o 11,0 mld zł.
<b>Środki gwarantowane</b>	<b>Wyższy przyrost środków gwarantowanych niż przed rokiem (o 57,4 mld zł wobec 42,8 mld zł)</b> . W maju odnotowano spadek o 0,8 mld zł, z tego w sektorze BK spadek o 1,1 mld zł przy wzroście w sektorze BS o 0,2 mld zł. Tempo wzrostu r/r środków gwarantowanych podobnie jak rok wcześniej wyniosło 8,6%.
<b>Kredyty klientowskie brutto</b>	<b>Po 5M 2026 r. wolumen kredytów klientowskich zwiększył się o 85,5 mld zł</b> (w sektorze BK o 83,6 mld zł, w sektorze BS o 1,9 mld zł) wobec 40,2 mld zł rok wcześniej. Odnotowana zmiana wynikała m.in. z przyrostu kredytów dla: <ul style="list-style-type: none"> <li>– osób prywatnych o 27,7 mld zł (wobec 11,2 mld zł po 5M 2025 r.), z tego konsumpcyjnych o 9,8 mld zł i mieszkaniowych o 17,8 mld zł,</li> <li>– niemonetarnych instytucji finansowych o 27,5 mld zł (wobec 13,4 mld zł w analogicznym okresie 2025 r.),</li> <li>– przedsiębiorstw o 23,8 mld zł (wobec 15,6 mld zł rok wcześniej).</li> </ul> W samym maju br. odnotowano wzrost wolumenu o 15,4 mld zł (o 14,5 mld zł w sektorze BK i o 0,9 mld zł w sektorze BS), z tego kredytów dla osób prywatnych o 7,2 mld zł, kredytów dla przedsiębiorstw o 5,1 mld zł oraz kredytów dla niemonetarnych instytucji finansowych o 2,6 mld zł.
<b>Aktywa finansowe</b>	Po 5M 2026 przyrost papierów wartościowych był wyższy niż rok wcześniej (57,4 mld zł wobec 43,9 mld zł). W obu sektorach dynamika roczna tej kategorii aktywów pozostaje na dwucyfrowym poziomie. W sektorze BK odnotowano wzrost zaangażowania w instrumenty dłużne z terminem powyżej 1 roku, natomiast w sektorze BS wzrost dotyczył zarówno wolumenu instrumentów dłużnych z terminem do 1 roku, jak i powyżej 1 roku.
<b>Jakość kredytów</b>	<b>Wskaźnik jakości kredytów klientowskich</b> w sektorze bankowym <b>obniżył się z 3,8% do 3,7%</b> . W porównaniu do grudnia 2025 r. największą poprawę jakości odnotowano w portfelach kredytów dla przedsiębiorców indywidualnych (z 14,6% do 14,0%) oraz dla przedsiębiorstw (z 6,4% do 6,2%). Wzrost wyrezerwowania z 56,3% do 56,8%.
<b>Wyniki finansowe i wskaźniki efektywności</b>	<b>Wynik po opodatkowaniu niższy o 14,5% r/r (16,8 mld zł wobec 19,6 mld zł)</b> – w sektorze BK wyniósł 15,2 mld zł wobec 17,3 mld zł, w sektorze BS 1,6 mld zł wobec 2,3 mld zł. Spadkowi wyniku netto towarzyszyło m.in. obniżenie wyniku odsetkowego (o 1,03 mld zł, tj. o 2,3%), przy wzroście kosztów administracyjnych (o 1,42 mld zł, tj. o 7,0%). W 2026 r. istotny wpływ na zmianę wyniku po opodatkowaniu r/r ma wzrost stawek podatku CIT dla banków. Dla wskaźników efektywności w skali r/r odnotowano spadek <b>ROA</b> i <b>ROE</b> , pogorszenie poziomu wskaźnika <b>C/I</b> oraz obniżenie <b>marży odsetkowej</b> i <b>marży prowizyjnej</b> .

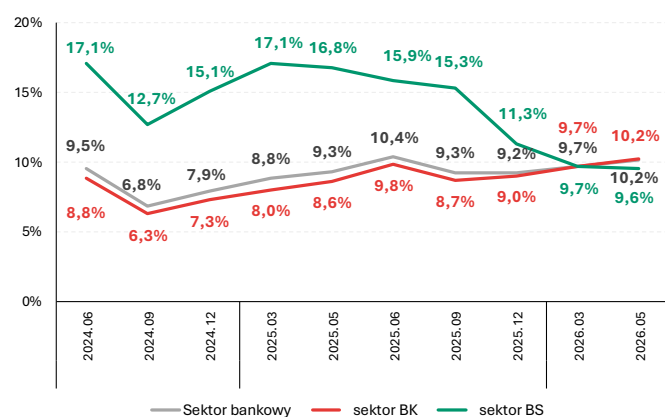
# Sektor bankowy

Aktywa i pasywa	Wolumeny (mld zł)					Zmiany (mld zł i %)						Struktura	
						MIESIĘCZNE		5 miesięcy		r/r			
	2024.12	2025.05	2025.12	2026.03	2026.05	2025.05	2026.05	2025	2026	2026.05		2025.05	2026.05
<b>SUMA BILANSOWA</b>	<b>2 621,4</b>	<b>2 698,9</b>	<b>2 863,4</b>	<b>2 926,3</b>	<b>2 973,1</b>	<b>1,5</b>	<b>37,5</b>	<b>77,5</b>	<b>109,7</b>	<b>274,2</b>	<b>10,2%</b>	<b>100,0%</b>	<b>100,0%</b>
sektor BK	2 380,3	2 444,9	2 595,0	2 652,0	2 694,9	-0,6	35,2	64,6	99,9	249,9	10,2%	90,6%	90,6%
sektor BS	241,1	253,9	268,4	274,4	278,2	2,1	2,2	12,8	9,8	24,3	9,6%	9,4%	9,4%
Kredyty klientowskie (netto)	1 270,6	1 310,7	1 357,7	1 411,8	1 441,7	-6,8	15,4	40,1	84,0	130,9	10,0%	48,6%	48,5%
Krajowy rynek międzybankowy	60,2	61,0	63,6	61,2	61,2	1,3	2,9	0,9	-2,4	0,2	0,3%	2,3%	2,1%
Aktywa zagraniczne	23,1	32,4	19,3	19,6	31,4	-4,0	9,5	9,3	12,1	-1,0	-3,2%	1,2%	1,1%
Papiery wartościowe	955,0	998,9	1 076,5	1 124,9	1 133,9	12,4	10,8	43,9	57,4	135,0	13,5%	37,0%	38,1%
Instrumenty dłużne	949,7	993,4	1 070,7	1 118,9	1 127,7	12,2	10,6	43,6	57,0	134,3	13,5%	36,8%	37,9%
Kasa i aktywa w b. centr.	132,7	94,8	144,7	117,6	116,0	-5,3	3,8	-38,0	-28,7	21,2	22,4%	3,5%	3,9%
Pozostałe aktywa	179,8	201,0	201,6	191,3	188,9	3,8	-4,8	21,3	-12,7	-12,2	-6,1%	7,4%	6,4%
Depozyty klientowskie	2 039,1	2 065,3	2 187,1	2 228,3	2 266,7	-9,5	17,9	26,2	79,6	201,4	9,8%	76,5%	76,2%
Emisje własne	77,0	76,1	103,3	102,6	109,8	-0,3	6,6	-0,9	6,6	33,7	44,3%	2,8%	3,7%
Krajowy rynek międzybankowy	62,7	63,5	64,4	64,6	64,7	1,8	2,1	0,8	0,3	1,2	2,0%	2,4%	2,2%
Środki zagraniczne	34,0	33,5	36,1	33,8	34,6	-0,3	-0,5	-0,5	-1,5	1,1	3,3%	1,2%	1,2%
Kapitały i rezerwy	274,5	284,6	308,7	312,3	303,5	2,7	-0,8	10,1	-5,2	18,9	6,6%	10,5%	10,2%
Pozostałe pasywa	134,2	175,9	163,8	184,8	193,7	7,1	12,2	41,7	29,9	17,8	10,1%	6,5%	6,5%
<b>Liczba podmiotów</b>	<b>517</b>	<b>517</b>	<b>517</b>	<b>517</b>	<b>517</b>	<b>0</b>	<b>0</b>	<b>0</b>	<b>0</b>	<b>0</b>			
sektor BK	28	28	29	29	29	0	0	0	0	1			
sektor BS	489	489	488	488	488	0	0	0	0	-1			

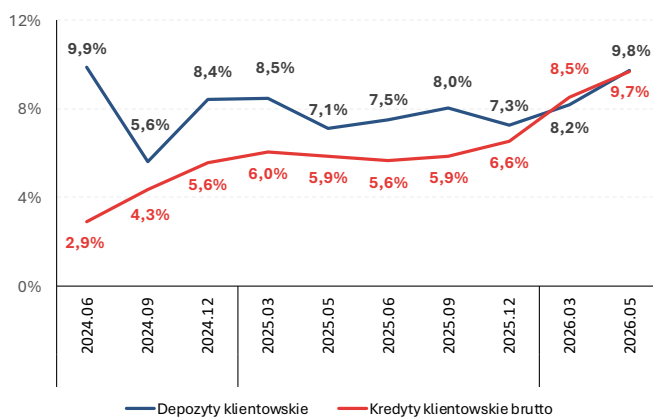
Zmiany miesięczne sumy bilansowej (mld zł)



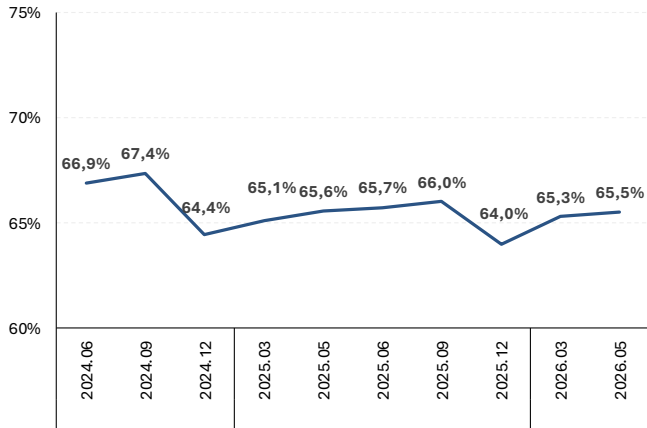
Zmiana r/r sumy bilansowej



Tempo wzrostu kredytów i depozytów r/r

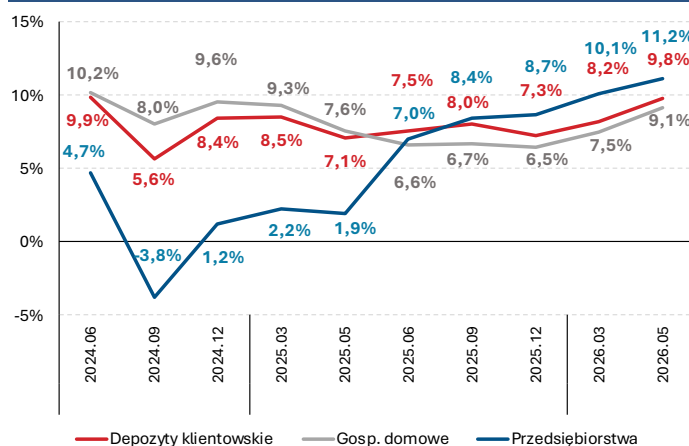


Relacja kredytów (brutto) do depozytów

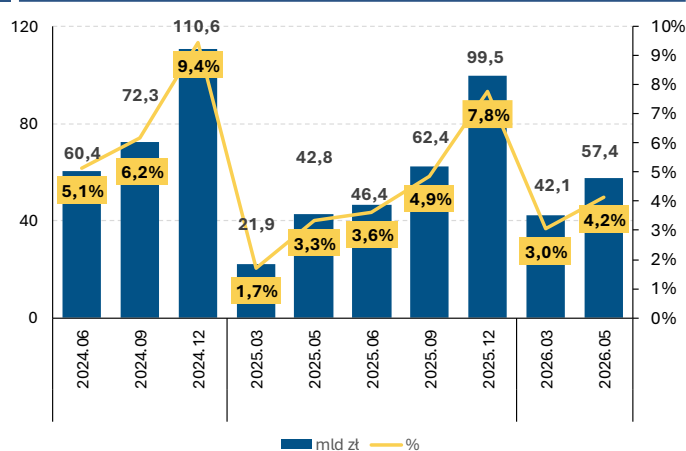


Depozyty klientowskie	Wolumeny (mld zł)					Zmiany (mld zł i %)						Struktura	
						MIESIĘCZNE		5 miesięcy		r/r			
	2024.12	2025.05	2025.12	2026.03	2026.05	2025.05	2026.05	2025	2026	2026.05	2025.05	2026.05	
<b>Depozyty klientowskie</b>	<b>2 039,1</b>	<b>2 065,3</b>	<b>2 187,1</b>	<b>2 228,3</b>	<b>2 266,7</b>	<b>-9,5</b>	<b>17,9</b>	<b>26,2</b>	<b>79,6</b>	<b>201,4</b>	<b>9,8%</b>	<b>100,0%</b>	<b>100,0%</b>
sektor BK	1 827,9	1 843,8	1 953,6	1 990,6	2 025,5	-11,3	15,9	15,9	71,9	181,8	9,9%	89,3%	89,4%
sektor BS	211,2	221,5	233,5	237,7	241,2	1,8	2,0	10,3	7,7	19,7	8,9%	10,7%	10,6%
Depozyty bieżące	1 447,7	1 435,5	1 584,4	1 588,2	1 610,2	-0,4	13,0	-12,2	25,8	174,7	12,2%	69,5%	71,0%
Depozyty terminowe	591,3	629,8	602,7	640,0	656,5	-9,1	4,8	38,4	53,8	26,7	4,2%	30,5%	29,0%
<b>Gosp. domowe</b>	<b>1 369,2</b>	<b>1 393,6</b>	<b>1 457,5</b>	<b>1 501,1</b>	<b>1 520,7</b>	<b>-19,3</b>	<b>2,2</b>	<b>24,4</b>	<b>63,1</b>	<b>127,0</b>	<b>9,1%</b>	<b>67,5%</b>	<b>67,1%</b>
Osoby prywatne	1 240,3	1 274,0	1 322,8	1 376,1	1 394,9	-19,4	1,4	33,6	72,1	120,9	9,5%	61,7%	61,5%
Przedsiębiorcy indyw.	95,8	88,8	99,2	91,7	93,3	0,4	1,0	-7,0	-6,0	4,4	5,0%	4,3%	4,1%
Rolnicy indyw.	33,1	30,9	35,5	33,2	32,5	-0,3	-0,2	-2,2	-3,0	1,7	5,4%	1,5%	1,4%
<b>Przedsiębiorstwa</b>	<b>473,4</b>	<b>453,2</b>	<b>514,5</b>	<b>492,7</b>	<b>503,7</b>	<b>5,8</b>	<b>11,0</b>	<b>-20,3</b>	<b>-10,8</b>	<b>50,6</b>	<b>11,2%</b>	<b>21,9%</b>	<b>22,2%</b>
MŚP	353,6	334,2	387,5	369,6	374,4	2,3	3,6	-19,4	-13,1	40,2	12,0%	16,2%	16,5%
Duże przedsiębiorstwa	119,8	118,9	127,1	123,0	129,3	3,5	7,4	-0,9	2,3	10,4	8,7%	5,8%	5,7%
<b>Sektor rząd. i samorząd., w</b>	<b>102,1</b>	<b>119,7</b>	<b>113,6</b>	<b>133,1</b>	<b>136,9</b>	<b>2,5</b>	<b>4,1</b>	<b>17,7</b>	<b>23,3</b>	<b>17,1</b>	<b>14,3%</b>	<b>5,8%</b>	<b>6,0%</b>
Inst. samorządowe	73,8	87,9	85,2	104,1	106,4	4,0	3,8	14,1	21,2	18,5	21,0%	4,3%	4,7%
Inst. centralne	24,6	28,5	24,8	25,6	28,3	-0,6	2,1	3,9	3,4	-0,3	-0,9%	1,4%	1,2%
FUS	3,6	3,3	3,6	3,4	2,2	-1,0	-1,7	-0,4	-1,4	-1,1	-32,9%	0,2%	0,1%
<b>Inst. niekom.</b>	<b>38,6</b>	<b>41,0</b>	<b>40,1</b>	<b>40,7</b>	<b>42,9</b>	<b>0,3</b>	<b>0,6</b>	<b>2,4</b>	<b>2,8</b>	<b>1,8</b>	<b>4,5%</b>	<b>2,0%</b>	<b>1,9%</b>
<b>Inst. ubezpieczeniowe</b>	<b>4,7</b>	<b>5,2</b>	<b>5,3</b>	<b>5,1</b>	<b>5,4</b>	<b>0,0</b>	<b>0,3</b>	<b>0,5</b>	<b>0,1</b>	<b>0,2</b>	<b>3,3%</b>	<b>0,3%</b>	<b>0,2%</b>
<b>Pozostałe niemon. inst. fin.</b>	<b>51,0</b>	<b>52,5</b>	<b>56,1</b>	<b>55,6</b>	<b>57,2</b>	<b>1,2</b>	<b>-0,3</b>	<b>1,5</b>	<b>1,1</b>	<b>4,7</b>	<b>9,0%</b>	<b>2,5%</b>	<b>2,5%</b>
<b>Środki gwarantowane</b>	<b>1 282,8</b>	<b>1 325,6</b>	<b>1 382,3</b>	<b>1 424,4</b>	<b>1 439,7</b>	<b>-0,6</b>	<b>-0,8</b>	<b>42,8</b>	<b>57,4</b>	<b>114,1</b>	<b>8,6%</b>		

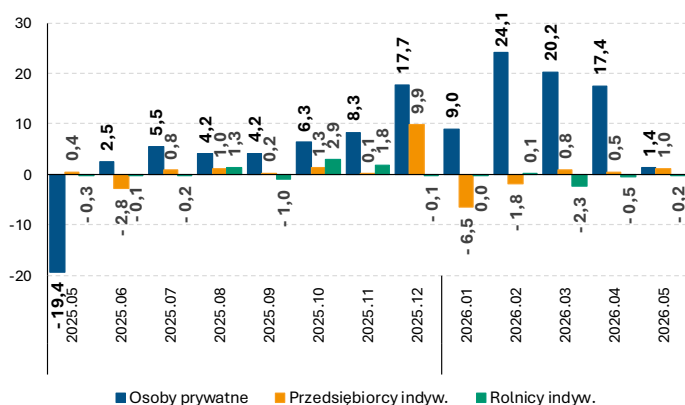
Depozyty klientowskie - tempo zmian r/r



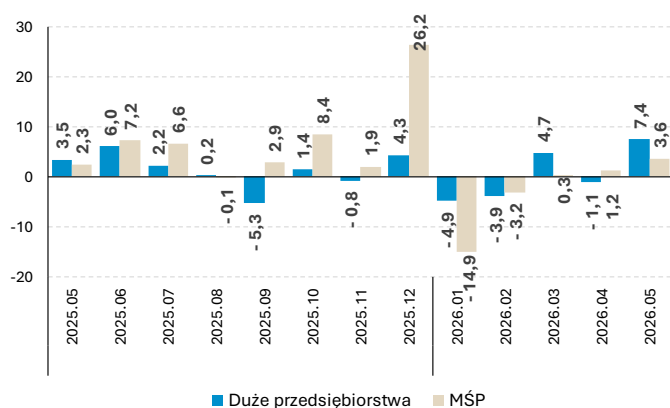
Zmiany skumulowane środków gwarantowanych



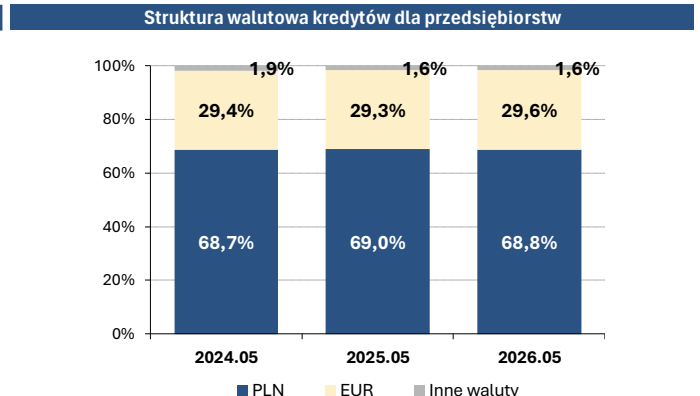
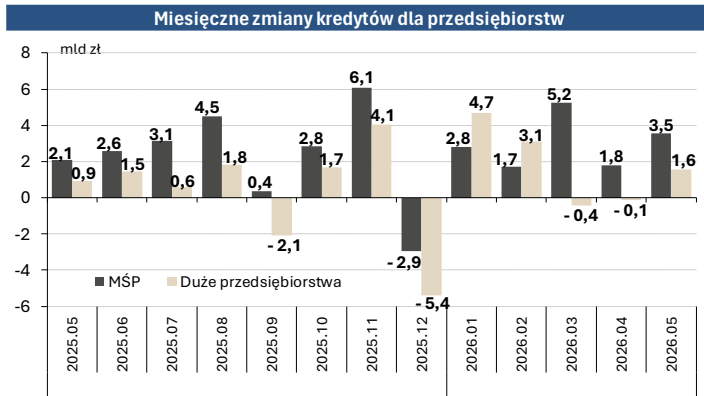
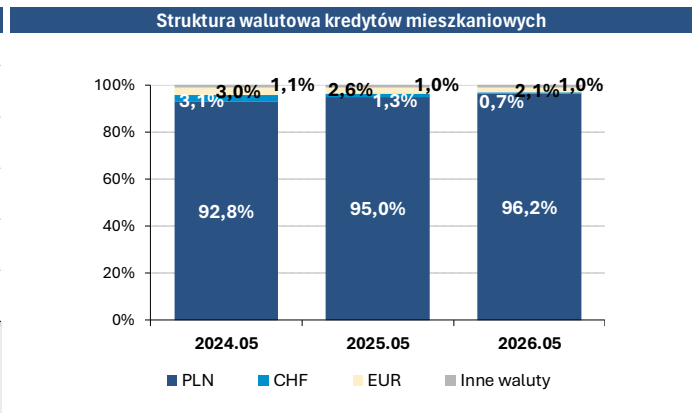
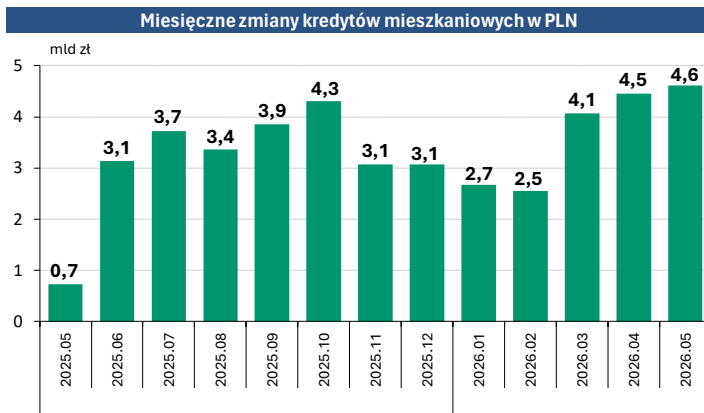
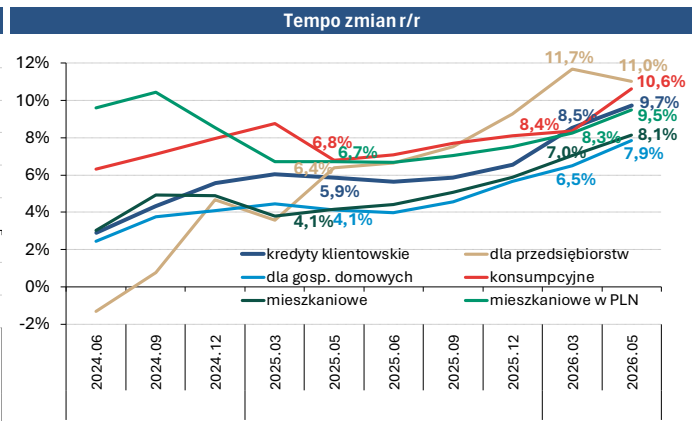
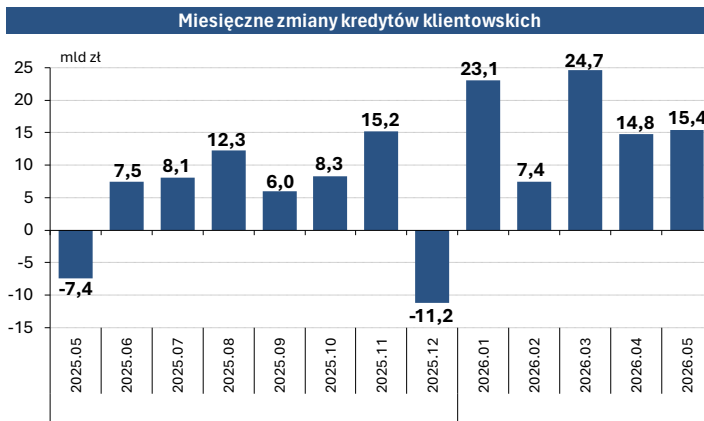
Zmiany miesięczne depozytów gosp. domowych (mld zł)



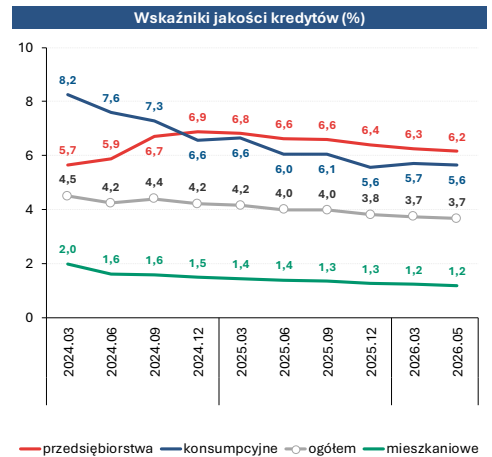
Zmiany miesięczne depozytów przedsiębiorstw (mld zł)



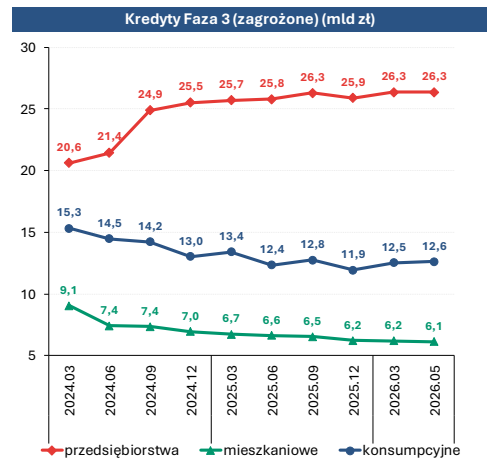
Kredyty klientowskie brutto - portfel B	Wolumeny (mld zł)					Zmiany (mld zł i %)						Struktura	
	2024.12	2025.05	2025.12	2026.03	2026.05	Miesięczne		5 miesięcy		r/r		2025.05	2026.05
						2025.05	2026.05	2025	2026	2026.05			
<b>Kredyty klientowskie</b>	<b>1 313,8</b>	<b>1 354,0</b>	<b>1 399,9</b>	<b>1 455,2</b>	<b>1 485,4</b>	<b>-7,4</b>	<b>15,4</b>	<b>40,2</b>	<b>85,5</b>	<b>131,5</b>	<b>9,7%</b>	<b>100,0%</b>	<b>100,0%</b>
sektor BK	1 221,8	1 260,4	1 302,5	1 357,2	1 386,1	-8,1	14,5	38,5	83,6	125,8	10,0%	93,1%	93,3%
sektor BS	91,9	93,6	97,4	98,0	99,3	0,7	0,9	1,7	1,9	5,7	6,1%	6,9%	6,7%
<b>Gosp. domowe</b>	<b>752,4</b>	<b>764,9</b>	<b>795,1</b>	<b>810,2</b>	<b>825,0</b>	<b>-1,5</b>	<b>7,8</b>	<b>12,5</b>	<b>29,9</b>	<b>60,1</b>	<b>7,9%</b>	<b>56,5%</b>	<b>55,5%</b>
osoby prywatne	671,6	682,8	715,2	729,1	743,0	-1,8	7,2	11,2	27,7	60,2	8,8%	50,4%	50,0%
konsumpcyjne	198,3	202,7	214,4	219,2	224,2	-2,1	2,7	4,4	9,8	21,5	10,6%	15,0%	15,1%
mieszaniowie	469,6	476,3	497,2	506,3	515,0	0,3	4,5	6,7	17,8	38,8	8,1%	35,2%	34,7%
PLN	443,8	452,7	477,2	486,5	495,6	0,7	4,6	8,8	18,4	42,9	9,5%	33,4%	33,4%
walutowe	25,8	23,6	20,0	19,8	19,5	-0,5	-0,1	-2,2	-0,5	-4,1	-17,4%	1,7%	1,3%
pozostałe	3,7	3,8	3,6	3,6	3,7	-0,1	0,0	0,1	0,1	-0,1	-2,9%	0,3%	0,2%
przedsiębiorcy ind.	48,0	49,2	46,4	47,9	48,5	0,2	0,3	1,2	2,2	-0,6	-1,2%	3,6%	3,3%
rolnicy ind.	32,8	33,0	33,5	33,2	33,5	0,2	0,3	0,1	0,0	0,5	1,6%	2,4%	2,3%
<b>Przedsiębiorstwa</b>	<b>370,2</b>	<b>385,8</b>	<b>404,4</b>	<b>421,5</b>	<b>428,3</b>	<b>3,0</b>	<b>5,1</b>	<b>15,6</b>	<b>23,8</b>	<b>42,5</b>	<b>11,0%</b>	<b>28,5%</b>	<b>28,8%</b>
MŚP	240,0	252,0	268,5	278,2	283,5	2,1	3,5	11,9	15,0	31,6	12,5%	18,6%	19,1%
Duże przedsiębiorstwa	130,1	133,8	136,0	143,3	144,7	0,9	1,6	3,7	8,8	10,9	8,1%	9,9%	9,7%
<b>Sektor rząd. i samorząd., w tym:</b>	<b>31,8</b>	<b>30,4</b>	<b>35,2</b>	<b>39,0</b>	<b>39,4</b>	<b>0,1</b>	<b>-0,1</b>	<b>-1,4</b>	<b>4,2</b>	<b>9,0</b>	<b>29,6%</b>	<b>2,2%</b>	<b>2,7%</b>
Inst. samorządowe	30,4	29,6	34,1	34,1	34,4	0,3	0,3	-0,8	0,3	4,8	16,3%	2,2%	2,3%
Inst. rządowe	1,4	0,8	1,1	4,9	5,0	-0,2	-0,5	-0,6	3,9	4,2	496,2%	0,1%	0,3%
<b>Instytucje niekom.</b>	<b>8,4</b>	<b>8,4</b>	<b>8,8</b>	<b>8,8</b>	<b>8,9</b>	<b>0,0</b>	<b>0,1</b>	<b>0,1</b>	<b>0,0</b>	<b>0,4</b>	<b>4,8%</b>	<b>0,6%</b>	<b>0,6%</b>
<b>Niemonetarne inst. fin.</b>	<b>151,0</b>	<b>164,4</b>	<b>156,4</b>	<b>175,7</b>	<b>183,9</b>	<b>-9,0</b>	<b>2,6</b>	<b>13,4</b>	<b>27,5</b>	<b>19,5</b>	<b>11,8%</b>	<b>12,1%</b>	<b>12,4%</b>



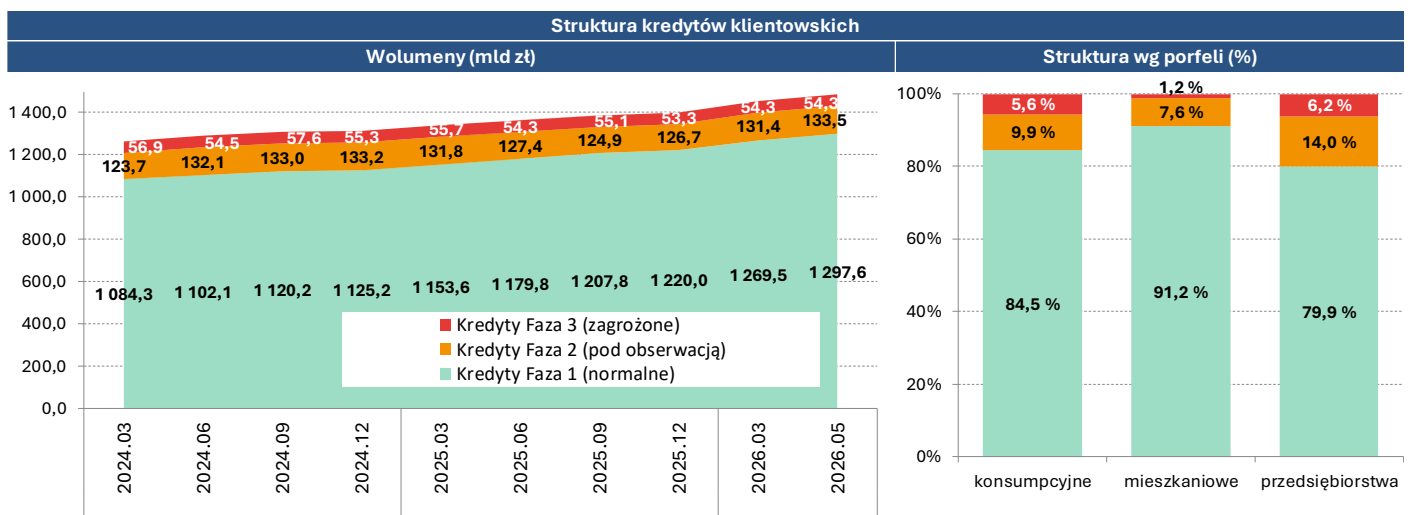
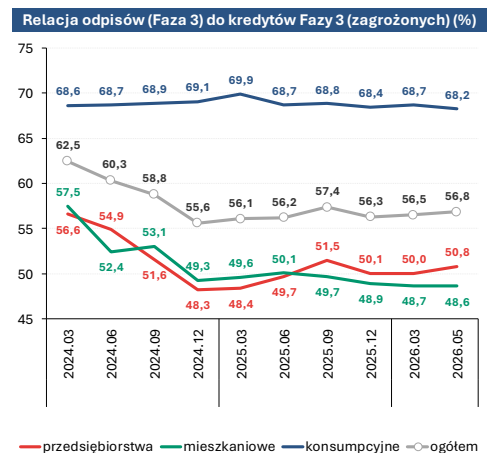
Jakość kredytów	Wskaźniki jakości (%)					Zmiana (p.p.)		
	2024.12	2025.05	2025.12	2026.03	2026.05	1m	5m	r/r
<b>Razem</b>	<b>4,2</b>	<b>4,1</b>	<b>3,8</b>	<b>3,7</b>	<b>3,7</b>	<b>-0,05</b>	<b>-0,15</b>	<b>-0,40</b>
sektor BK	4,1	4,0	3,7	3,6	3,6	-0,05	-0,14	-0,41
sektor BS	5,4	5,2	5,1	5,1	5,0	-0,09	-0,12	-0,22
PLN	4,1	4,0	3,7	3,6	3,6	-0,05	-0,12	-0,43
walutowe	4,9	4,6	4,6	4,5	4,3	-0,05	-0,32	-0,28
<b>sektor niefinansowy, w tym przedsiębiorstwa</b>	<b>4,8</b>	<b>4,7</b>	<b>4,4</b>	<b>4,3</b>	<b>4,3</b>	<b>-0,06</b>	<b>-0,10</b>	<b>-0,44</b>
duże przedsiębiorstwa	6,9	6,6	6,4	6,3	6,2	-0,07	-0,25	-0,42
MSP	6,9	6,6	6,2	6,2	6,1	-0,08	-0,52	-0,30
<b>gospodarstwa domowe</b>	<b>3,9</b>	<b>3,8</b>	<b>3,4</b>	<b>3,4</b>	<b>3,3</b>	<b>-0,06</b>	<b>-0,04</b>	<b>-0,48</b>
przedsiębiorcy ind.	15,1	14,9	14,6	14,1	14,0	-0,16	-0,59	-0,89
rolnicy ind.	4,7	4,4	4,1	4,2	4,2	-0,02	0,07	-0,21
osoby prywatne, w tym	3,0	3,0	2,6	2,6	2,6	-0,05	-0,02	-0,39
konsumpcyjne	6,6	6,4	5,6	5,7	5,6	-0,14	0,07	-0,78
mieszkańciewe	1,48	1,42	1,26	1,22	1,19	-0,01	-0,07	-0,23
PLN	1,24	1,20	1,09	1,06	1,04	-0,01	-0,05	-0,16
walutowe	5,72	5,66	5,21	5,15	4,99	-0,02	-0,22	-0,68
<b>nietonietarne inst. fin.</b>	<b>0,3</b>	<b>0,3</b>	<b>0,4</b>	<b>0,3</b>	<b>0,3</b>	<b>-0,01</b>	<b>-0,04</b>	<b>0,03</b>
<b>sektor rząd. i samorząd.</b>	<b>0,4</b>	<b>0,4</b>	<b>0,2</b>	<b>0,2</b>	<b>0,1</b>	<b>0,00</b>	<b>-0,06</b>	<b>-0,24</b>



Kredyty Faza 3 (zagrożone) - wolumeny (mld zł)	(mld zł)			Udział					
	2024.12	2025.05	2025.12						
<b>Razem</b>	<b>55,3</b>	<b>55,0</b>	<b>53,3</b>	<b>54,3</b>	<b>54,3</b>	<b>-0,2</b>	<b>1,1</b>	<b>-0,7</b>	<b>100,0</b>
sektor BK	50,3	50,1	48,3	49,2	49,3	-0,1	1,1	-0,8	90,8
sektor BS	5,0	4,9	5,0	5,0	5,0	0,0	0,0	0,1	9,2
PLN	46,5	46,6	44,6	45,2	45,5	-0,1	0,9	-1,1	83,8
walutowe	8,9	8,4	8,7	9,1	8,8	0,0	0,1	0,4	16,2
<b>sektor niefinansowy, w tym przedsiębiorstwa</b>	<b>54,8</b>	<b>54,4</b>	<b>52,6</b>	<b>53,6</b>	<b>53,7</b>	<b>-0,2</b>	<b>1,1</b>	<b>-0,7</b>	<b>98,9</b>
duże przedsiębiorstwa	25,5	25,4	25,9	26,3	26,3	0,0	0,5	1,0	48,5
MSP	8,9	8,8	9,3	9,2	9,1	0,0	-0,2	0,3	16,8
gospodarstwa domowe	29,2	29,0	26,7	27,2	27,3	-0,2	0,6	-1,7	50,3
przedsiębiorcy ind.	7,2	7,3	6,8	6,8	6,8	0,0	0,0	-0,5	12,5
rolnicy ind.	1,6	1,5	1,4	1,4	1,4	0,0	0,0	0,0	2,6
osoby prywatne, w tym	20,4	20,2	18,5	19,1	19,1	-0,2	0,6	-1,1	35,2
konsumpcyjne	13,0	13,0	11,9	12,5	12,6	-0,2	0,7	-0,4	23,3
mieszkańciewe	7,0	6,8	6,2	6,2	6,1	0,0	-0,1	-0,6	11,3
PLN	5,5	5,4	5,2	5,2	5,2	0,0	0,0	-0,3	9,5
walutowe	1,5	1,3	1,0	1,0	1,0	0,0	-0,1	-0,4	1,8
<b>nietonietarne inst. fin.</b>	<b>0,4</b>	<b>0,5</b>	<b>0,6</b>	<b>0,6</b>	<b>0,6</b>	<b>0,0</b>	<b>0,0</b>	<b>0,1</b>	<b>1,0</b>
<b>sektor rząd. i samorząd.</b>	<b>0,1</b>	<b>0,1</b>	<b>0,1</b>	<b>0,1</b>	<b>0,0</b>	<b>0,0</b>	<b>0,0</b>	<b>-0,1</b>	<b>0,1</b>



Odpisy (Faza 3) - wolumeny (mld zł)	(mld zł)			Udział					
	2024.12	2025.05	2025.12						
<b>Razem</b>	<b>30,8</b>	<b>31,0</b>	<b>30,0</b>	<b>30,7</b>	<b>30,9</b>	<b>-0,1</b>	<b>0,9</b>	<b>-0,1</b>	<b>100,0</b>
sektor BK	27,4	27,6	26,6	27,3	27,5	-0,1	0,9	-0,1	89,1
sektor BS	3,4	3,4	3,4	3,4	3,4	0,0	0,0	0,0	10,9
PLN	26,9	27,3	25,8	26,3	26,5	-0,2	0,7	-0,8	85,9
walutowe	3,9	3,7	4,2	4,4	4,4	0,1	0,2	0,7	14,1
<b>sektor niefinansowy, w tym przedsiębiorstwa</b>	<b>30,6</b>	<b>30,8</b>	<b>29,7</b>	<b>30,4</b>	<b>30,6</b>	<b>-0,1</b>	<b>0,9</b>	<b>-0,2</b>	<b>99,1</b>
duże przedsiębiorstwa	12,3	12,4	13,0	13,2	13,4	0,2	0,4	1,0	43,4
MSP	3,5	3,6	4,3	4,3	4,4	0,2	0,1	0,8	14,3
gospodarstwa domowe	8,8	8,8	8,7	8,9	9,0	0,0	0,3	0,2	29,1
przedsiębiorcy ind.	18,3	18,4	16,7	17,1	17,2	-0,2	0,5	-1,2	55,6
rolnicy ind.	4,5	4,6	4,3	4,3	4,4	0,0	0,1	-0,3	14,1
osoby prywatne, w tym	1,0	1,0	1,0	0,9	0,9	0,0	0,0	0,0	3,0
konsumpcyjne	12,7	12,8	11,5	11,9	11,9	-0,2	0,4	-0,9	38,4
mieszkańciewe	9,0	9,1	8,2	8,6	8,6	-0,2	0,5	-0,4	27,9
PLN	3,4	3,4	3,1	3,0	3,0	0,0	-0,1	-0,4	9,7
walutowe	2,7	2,7	2,5	2,5	2,5	0,0	0,0	-0,2	8,0
<b>nietonietarne inst. fin.</b>	<b>0,7</b>	<b>0,7</b>	<b>0,6</b>	<b>0,6</b>	<b>0,5</b>	<b>0,0</b>	<b>0,0</b>	<b>-0,2</b>	<b>1,7</b>
<b>sektor rząd. i samorząd.</b>	<b>0,1</b>	<b>0,1</b>	<b>0,2</b>	<b>0,3</b>	<b>0,3</b>	<b>0,0</b>	<b>0,0</b>	<b>0,2</b>	<b>0,9</b>
<b>sektor rząd. i samorząd.</b>	<b>0,0</b>	<b>0,0</b>	<b>0,0</b>	<b>0,0</b>	<b>0,0</b>	<b>0,0</b>	<b>0,0</b>	<b>0,0</b>	<b>0,0</b>



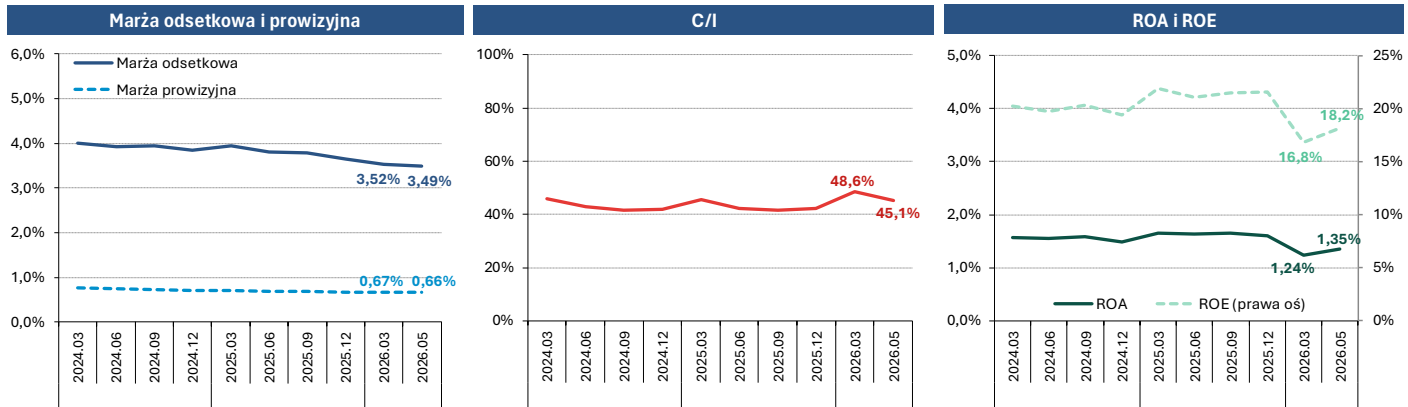
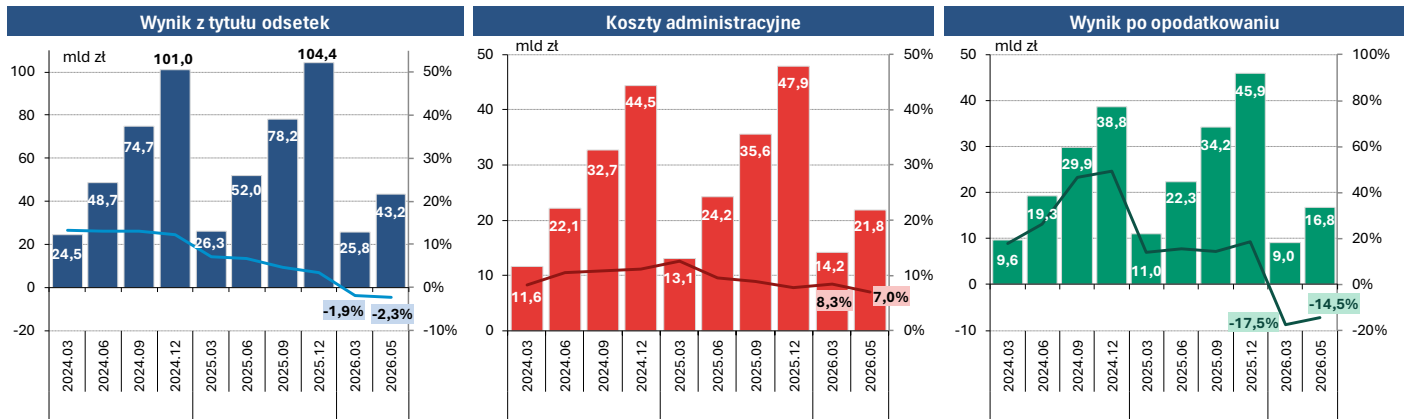
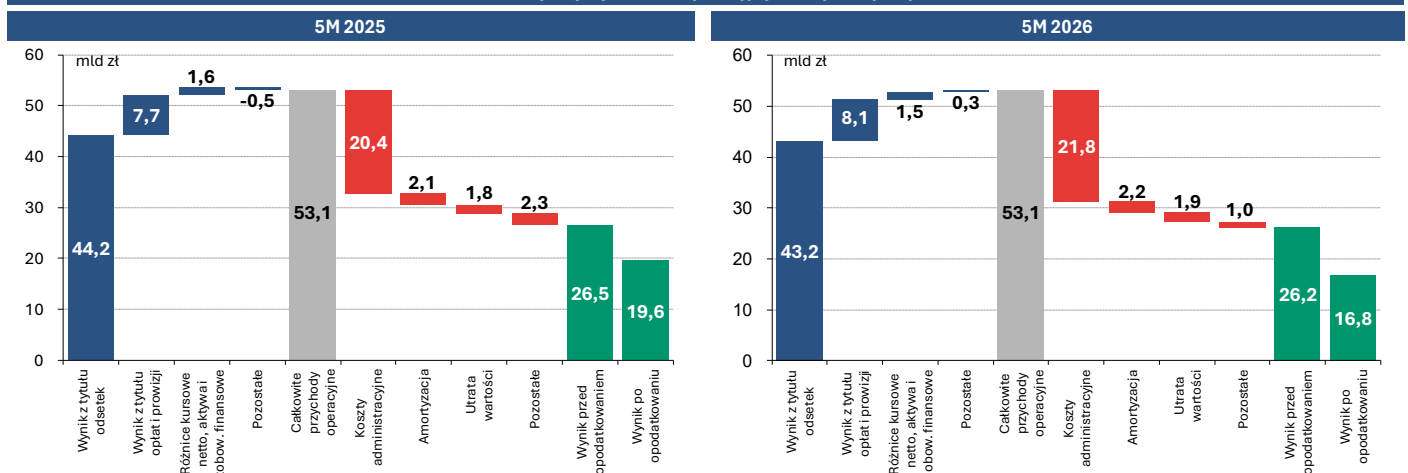
Rachunek zysków i strat oraz wskaźniki efektywności	Narastająco (mld zł)					Zmiana r/r (mld zł i p.p.)			Struktura		
	2024.12	2025.05	2025.12	2026.03	2026.05	2025.05		2026.05	2025.05	2026.05	
Wynik z tytułu odsetek	101,0	44,2	104,4	25,8	43,2	9,1%	3,70	-2,3%	-1,03	83,3%	81,3%
Wynik z tytułu opłat i prowizji	18,3	7,7	18,9	4,9	8,1	0,7%	0,05	5,1%	0,40	14,6%	15,3%
Wynik z tyt. różnic kurs. netto oraz akt. i zob. fin.	3,4	1,6	3,6	0,9	1,5	38,2%	0,44	-5,7%	-0,09	3,0%	2,8%
Pozostałe	-4,7	-0,5	-0,6	0,3	0,3	-78,2%	1,72	-160,0%	0,77	-0,9%	0,5%
<b>Całkowite przychody operacyjne</b>	<b>118,0</b>	<b>53,1</b>	<b>126,3</b>	<b>31,9</b>	<b>53,1</b>	<b>12,5%</b>	<b>5,91</b>	<b>0,1%</b>	<b>0,04</b>	<b>100,0%</b>	<b>100,0%</b>
Koszty administracyjne	44,5	20,4	47,9	14,2	21,8	10,1%	1,87	7,0%	1,42	38,4%	41,0%
Amortyzacja środków trwałych i WNIP	5,2	2,1	5,3	1,3	2,2	5,1%	0,10	2,3%	0,05	4,0%	4,1%
Wynik z tytułu utraty wartości	5,4	1,8	5,1	1,2	1,9	-17,2%	-0,38	6,5%	0,12	3,4%	3,6%
Pozostałe	12,1	2,3	9,8	0,9	1,0	-23,0%	-0,69	-54,7%	-1,26	4,3%	2,0%
Wynik przed opodatkowaniem	50,9	26,5	58,3	14,3	26,2	23,3%	5,01	-1,0%	-0,28	49,9%	49,3%
<b>Wynik po opodatkowaniu</b>	<b>38,8</b>	<b>19,6</b>	<b>45,9</b>	<b>9,0</b>	<b>16,8</b>	<b>18,6%</b>	<b>3,07</b>	<b>-14,5%</b>	<b>-2,85</b>		
sektor BK	33,9	17,3	41,4	8,0	15,2	20,4%	2,93	-12,4%	-2,15		
sektor BS	4,9	2,3	4,5	1,1	1,6	6,4%	0,14	-30,5%	-0,70		
ROA (%)	1,48	1,75	1,60	1,24	1,35				-0,39		
ROE (%)	19,41	23,00	21,57	16,79	18,16				-4,84		
Marża odsetkowa (%)	3,85	3,93	3,65	3,52	3,49				-0,45		
Marża prowizyjna (%)	0,70	0,69	0,66	0,67	0,66				-0,03		
C/I (%)	42,03	42,37	42,09	48,62	45,09				2,72		

wskaźniki efektywności wyliczone na podstawie wyniku zannualizowanego

Koszt ryzyka - roczny (%)	0,36	-	0,35	0,34	-
Koszt ryzyka - kwartalny (%)	0,22	-	0,34	0,33	-

dane finansowe do obliczenia licznika wskaźnika kosztu ryzyka są sprawozdawane kwartalnie

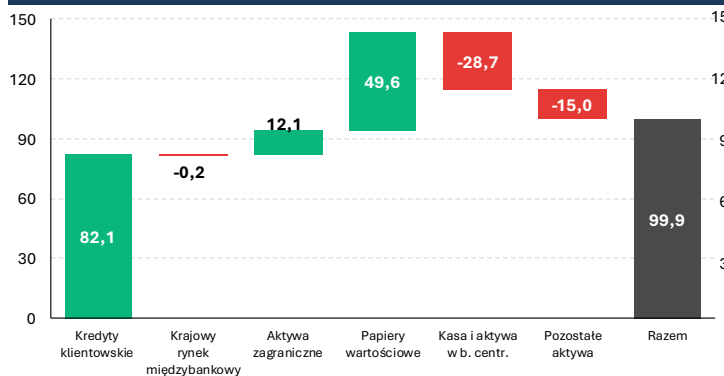
### Składowe całkowitych przychodów operacyjnych i wyniku po opodatkowaniu



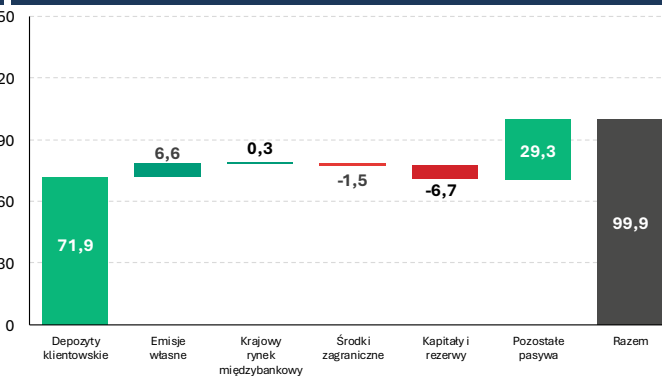
# Sektor banków komercyjnych

Aktywa i pasywa	Wolumeny (mld zł)					Zmiany (mld zł i %)						Struktura	
	2024.12	2025.05	2025.12	2026.03	2026.05	MIESIĘCZNE		5 miesięcy		r/r		2025.05	2026.05
						2025.05	2026.05	2025	2026	2026.05	2026.05		
<b>SUMA BILANSOWA</b>	<b>2 380,3</b>	<b>2 444,9</b>	<b>2 595,0</b>	<b>2 652,0</b>	<b>2 694,9</b>	<b>-0,6</b>	<b>35,2</b>	<b>64,6</b>	<b>99,9</b>	<b>249,9</b>	<b>10,2%</b>	<b>100,0%</b>	<b>100,0%</b>
<b>Aktywa i pasywa</b>													
Kredyty klientowskie (netto)	1 182,3	1 220,7	1 263,8	1 317,4	1 345,9	-7,6	14,5	38,4	82,1	125,3	10,3%	49,9%	49,9%
Krajowy rynek międzybankowy	17,5	18,9	17,7	16,4	17,5	0,4	2,3	1,3	-0,2	-1,3	-7,1%	0,8%	0,6%
Aktywa zagraniczne	23,1	32,4	19,3	19,6	31,4	-4,0	9,5	9,3	12,1	-1,0	-3,2%	1,3%	1,2%
Papiery wartościowe	871,2	905,5	977,5	1 021,5	1 027,0	11,9	10,2	34,3	49,6	121,6	13,4%	37,0%	38,1%
Instrumenty dłużne	867,5	901,6	973,3	1 017,3	1 022,6	11,7	10,1	34,0	49,3	121,0	13,4%	36,9%	37,9%
do 1 roku	143,9	132,0	135,8	118,2	103,1	4,2	-5,6	-11,9	-32,7	-28,9	-21,9%	5,4%	3,8%
powyżej 1 roku	723,7	769,6	837,5	899,1	919,5	7,5	15,7	45,9	82,0	149,9	19,5%	31,5%	34,1%
Kasa i aktywa w b. centr.	129,0	91,0	140,7	113,6	112,0	-5,3	3,7	-37,9	-28,7	21,0	23,0%	3,7%	4,2%
Pozostałe aktywa	157,2	176,5	176,0	163,6	161,0	3,9	-4,9	19,3	-15,0	-15,5	-8,8%	7,2%	6,0%
Depozyty klientowskie	1 827,9	1 843,8	1 953,6	1 990,6	2 025,5	-11,3	15,9	15,9	71,9	181,8	9,9%	75,4%	75,2%
Emisje własne	76,9	76,1	103,1	102,4	109,6	-0,3	6,6	-0,9	6,6	33,6	44,2%	3,1%	4,1%
Krajowy rynek międzybankowy	62,5	63,4	64,2	64,5	64,6	1,8	2,1	0,8	0,3	1,2	1,9%	2,6%	2,4%
Środki zagraniczne	34,0	33,5	36,1	33,8	34,6	-0,3	-0,5	-0,5	-1,5	1,1	3,3%	1,4%	1,3%
Kapitały i rezerwy	247,8	255,6	277,4	280,0	270,7	2,3	-1,1	7,9	-6,7	15,1	5,9%	10,5%	10,0%
Pozostałe pasywa	131,2	172,6	160,5	180,7	189,8	7,2	12,2	41,4	29,3	17,2	10,0%	7,1%	7,0%
<b>Depozyty klientowskie</b>													
<b>Depozyty klientowskie</b>	<b>1 827,9</b>	<b>1 843,8</b>	<b>1 953,6</b>	<b>1 990,6</b>	<b>2 025,5</b>	<b>-11,3</b>	<b>15,9</b>	<b>15,9</b>	<b>71,9</b>	<b>181,8</b>	<b>9,9%</b>	<b>100,0%</b>	<b>100,0%</b>
<b>Gosp. domowe</b>	<b>1 211,3</b>	<b>1 231,6</b>	<b>1 284,3</b>	<b>1 328,3</b>	<b>1 346,2</b>	<b>-19,7</b>	<b>1,8</b>	<b>20,3</b>	<b>61,8</b>	<b>114,5</b>	<b>9,3%</b>	<b>66,8%</b>	<b>66,5%</b>
Osoby prywatne	1 119,8	1 146,3	1 189,2	1 239,6	1 256,2	-20,0	0,9	26,4	67,0	110,0	9,6%	62,2%	62,0%
Przedsiębiorcy indyw.	84,8	79,2	87,9	81,8	83,3	0,3	0,9	-5,7	-4,6	4,1	5,2%	4,3%	4,1%
Rolnicy indyw.	6,7	6,2	7,3	6,8	6,7	-0,1	0,0	-0,5	-0,6	0,5	7,5%	0,3%	0,3%
<b>Przedsiębiorstwa</b>	<b>453,0</b>	<b>433,9</b>	<b>491,5</b>	<b>471,5</b>	<b>482,2</b>	<b>5,5</b>	<b>10,7</b>	<b>-19,1</b>	<b>-9,3</b>	<b>48,3</b>	<b>11,1%</b>	<b>23,5%</b>	<b>23,8%</b>
MŚP	333,5	315,3	364,9	348,8	353,3	2,1	3,3	-18,2	-11,6	38,0	12,1%	17,1%	17,4%
Duże przedsiębiorstwa	119,5	118,6	126,7	122,6	128,9	3,4	7,4	-0,9	2,3	10,3	8,7%	6,4%	6,4%
<b>Sektor rząd. i samorząd., w tym</b>	<b>75,2</b>	<b>86,4</b>	<b>83,0</b>	<b>96,5</b>	<b>99,2</b>	<b>1,5</b>	<b>3,0</b>	<b>11,2</b>	<b>16,2</b>	<b>12,8</b>	<b>14,8%</b>	<b>4,7%</b>	<b>4,9%</b>
Inst. samorządowe	47,0	54,7	54,6	67,6	68,8	3,0	2,7	7,7	14,2	14,1	25,8%	3,0%	3,4%
Inst. centralne	24,6	28,5	24,8	25,5	28,2	-0,6	2,0	3,9	3,4	-0,3	-1,0%	1,5%	1,4%
Inst. niekom.	33,6	35,3	34,6	34,9	36,7	0,2	0,5	1,7	2,1	1,4	3,9%	1,9%	1,8%
<b>Środki gwarantowane</b>	<b>1 135,0</b>	<b>1 174,0</b>	<b>1 222,2</b>	<b>1 263,5</b>	<b>1 277,2</b>	<b>-0,6</b>	<b>-1,1</b>	<b>39,0</b>	<b>55,0</b>	<b>103,2</b>	<b>8,8%</b>		
<b>Kredyty klientowskie brutto</b>													
<b>Kredyty klientowskie brutto</b>	<b>1 221,8</b>	<b>1 260,4</b>	<b>1 302,5</b>	<b>1 357,2</b>	<b>1 386,1</b>	<b>-8,1</b>	<b>14,5</b>	<b>38,5</b>	<b>83,6</b>	<b>125,8</b>	<b>10,0%</b>	<b>100,0%</b>	<b>100,0%</b>
<b>Gosp. domowe</b>	<b>698,0</b>	<b>709,4</b>	<b>738,2</b>	<b>753,0</b>	<b>766,8</b>	<b>-1,9</b>	<b>7,2</b>	<b>11,4</b>	<b>28,6</b>	<b>57,4</b>	<b>8,1%</b>	<b>56,3%</b>	<b>55,3%</b>
Osoby prywatne	646,7	657,1	688,5	701,8	715,0	-2,1	6,8	10,4	26,5	57,9	8,8%	52,1%	51,6%
konsumpcyjne	191,2	195,2	206,4	211,0	215,8	-2,2	2,5	3,9	9,4	20,6	10,5%	15,5%	15,6%
mieszkania	452,2	458,5	478,9	487,7	496,0	0,2	4,3	6,4	17,1	37,4	8,2%	36,4%	35,8%
PLN	426,4	434,9	458,9	467,9	476,5	0,6	4,4	8,5	17,6	41,6	9,6%	34,5%	34,4%
walutowe	25,8	23,6	20,0	19,8	19,5	-0,5	-0,1	-2,2	-0,5	-4,1	-17,4%	1,9%	1,4%
Przedsiębiorcy indyw.	39,3	40,5	38,0	39,4	40,0	0,2	0,3	1,2	2,0	-0,5	-1,1%	3,2%	2,9%
<b>Przedsiębiorstwa</b>	<b>350,4</b>	<b>364,9</b>	<b>382,4</b>	<b>398,7</b>	<b>405,0</b>	<b>2,6</b>	<b>4,8</b>	<b>14,5</b>	<b>22,6</b>	<b>40,1</b>	<b>11,0%</b>	<b>29,0%</b>	<b>29,2%</b>
MŚP	220,6	231,4	246,7	255,7	260,5	1,7	3,2	10,8	13,8	29,2	12,6%	18,4%	18,8%
Duże przedsiębiorstwa	129,8	133,5	135,7	143,1	144,5	0,9	1,6	3,7	8,8	10,9	8,2%	10,6%	10,4%
<b>Sektor rząd. i samorząd., w tym</b>	<b>15,4</b>	<b>14,6</b>	<b>18,2</b>	<b>22,5</b>	<b>23,1</b>	<b>0,1</b>	<b>-0,1</b>	<b>-0,8</b>	<b>4,9</b>	<b>8,5</b>	<b>57,8%</b>	<b>1,2%</b>	<b>1,7%</b>
Inst. samorządowe	14,1	13,9	17,2	17,8	18,2	0,3	0,3	-0,2	1,0	4,3	30,5%	1,1%	1,3%
Inst. niekom.	7,6	7,7	8,0	7,9	8,0	0,0	0,0	0,0	0,0	0,4	4,7%	0,6%	0,6%
<b>Niemonetarne inst. fin</b>	<b>150,4</b>	<b>163,7</b>	<b>155,7</b>	<b>175,0</b>	<b>183,1</b>	<b>-9,0</b>	<b>2,6</b>	<b>13,3</b>	<b>27,4</b>	<b>19,4</b>	<b>11,9%</b>	<b>13,0%</b>	<b>13,2%</b>

Zmiana aktywów po 5M 2026 (mld zł)



Zmiana pasywów po 5M 2026 (mld zł)



Jakość kredytów	2024.12	2025.05	2025.12	2026.03	2026.05	Zmiana (p.p.)		
	Wskaźniki jakości (%)					1m	5m	r/r
<b>Razem</b>	<b>4,1</b>	<b>4,0</b>	<b>3,7</b>	<b>3,6</b>	<b>3,6</b>	<b>-0,05</b>	<b>-0,14</b>	<b>-0,41</b>
PLN	4,0	3,9	3,6	3,5	3,4	-0,05	-0,12	-0,44
<i>walutowe</i>	4,9	4,6	4,6	4,5	4,3	-0,05	-0,32	-0,27
<b>sektor niefinansowy, w tym</b>	<b>4,7</b>	<b>4,6</b>	<b>4,2</b>	<b>4,2</b>	<b>4,1</b>	<b>-0,05</b>	<b>-0,09</b>	<b>-0,45</b>
<b>przedsiębiorstwa</b>	<b>6,6</b>	<b>6,3</b>	<b>6,1</b>	<b>6,0</b>	<b>5,9</b>	<b>-0,05</b>	<b>-0,23</b>	<b>-0,41</b>
<i>duże przedsiębiorstwa</i>	6,9	6,6	6,8	6,4	6,3	-0,02	-0,50	-0,30
<i>MSP</i>	6,4	6,1	5,7	5,7	5,7	-0,07	-0,08	-0,47
<b>gospodarstwa domowe</b>	<b>3,8</b>	<b>3,7</b>	<b>3,3</b>	<b>3,3</b>	<b>3,2</b>	<b>-0,06</b>	<b>-0,04</b>	<b>-0,49</b>
<i>przedsiębiorcy ind.</i>	15,5	15,3	14,9	14,5	14,3	-0,16	-0,54	-1,00
<i>rolnicy ind.</i>	6,6	6,0	5,7	5,7	5,7	-0,04	0,05	-0,25
<i>osoby prywatne, w tym</i>	3,1	3,0	2,6	2,6	2,6	-0,05	-0,02	-0,40
<i>konsumpcyjne</i>	6,7	6,5	5,6	5,8	5,7	-0,14	0,08	-0,80
<i>mieszkaniowe</i>	1,48	1,4	1,2	1,2	1,2	-0,01	-0,07	-0,24
<i>PLN</i>	1,23	1,2	1,1	1,0	1,0	-0,01	-0,05	-0,17
<i>walutowe</i>	5,72	5,7	5,2	5,1	5,0	-0,02	-0,22	-0,68
<b>niemonetarne inst. fin.</b>	<b>0,3</b>	<b>0,3</b>	<b>0,4</b>	<b>0,3</b>	<b>0,3</b>	<b>-0,01</b>	<b>-0,05</b>	<b>0,02</b>
<b>sektor rząd. i samorząd.</b>	<b>0,5</b>	<b>0,5</b>	<b>0,3</b>	<b>0,3</b>	<b>0,2</b>	<b>0,00</b>	<b>-0,14</b>	<b>-0,32</b>

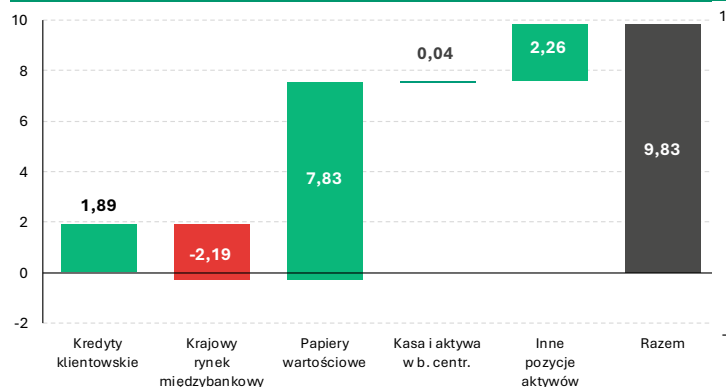
Rachunek zysków i strat oraz wskaźniki efektywności	Narastająco (mld zł)					Zmiana r/r (mld zł i p.p.)				Struktura	
	2024.12	2025.05	2025.12	2026.03	2026.05	2025.05		2026.05		2025.05	2026.05
Wynik z tytułu odsetek	90,0	39,4	93,1	23,3	39,1	9,0%	3,24	-0,8%	-0,30	82,6%	80,8%
Wynik z tytułu opłat i prowizji	17,2	7,3	17,8	4,7	7,7	0,8%	0,06	5,5%	0,40	15,3%	15,9%
Wynik z tyt. różnic kurs. netto oraz akt. i zob. fin.	3,4	1,6	3,5	0,8	1,4	39,8%	0,45	-8,5%	-0,13	3,3%	3,0%
Pozostałe	-4,8	-0,5	-0,7	0,2	0,2	-76,5%	1,72	-128,5%	0,68	-1,1%	0,3%
<b>Całkowite przychody operacyjne</b>	<b>105,7</b>	<b>47,7</b>	<b>113,8</b>	<b>28,9</b>	<b>48,3</b>	<b>12,9%</b>	<b>5,46</b>	<b>1,4%</b>	<b>0,65</b>	<b>100,0%</b>	<b>100,0%</b>
Koszty administracyjne	39,2	18,1	41,9	12,8	19,4	9,6%	1,58	7,3%	1,32	37,9%	40,1%
Amortyzacja środków trwałych i WNIIP	4,9	2,0	5,0	1,2	2,1	4,5%	0,09	2,0%	0,04	4,2%	4,2%
Wynik z tytułu utraty wartości	4,8	1,7	4,7	1,2	1,9	-16,8%	-0,35	10,5%	0,18	3,6%	3,9%
Pozostałe	12,0	2,3	9,6	0,9	1,0	-23,4%	-0,69	-56,3%	-1,28	4,8%	2,1%
Wynik przed opodatkowaniem	44,9	23,6	52,6	12,9	24,0	25,7%	4,84	1,6%	0,39	49,5%	49,7%
<b>Wynik po opodatkowaniu</b>	<b>33,9</b>	<b>17,3</b>	<b>41,4</b>	<b>8,0</b>	<b>15,2</b>	<b>20,4%</b>	<b>2,93</b>	<b>-12,4%</b>	<b>-2,15</b>		
ROA (%)	1,42	1,70	1,60	1,20	1,35		0,17		-0,35		
ROE (%)	19,00	22,87	22,12	16,87	18,74		2,75		-4,13		
Marża odsetkowa (%)	3,78	3,87	3,59	3,52	3,48		0,01		-0,39		
Marża prowizyjna (%)	0,72	0,71	0,69	0,70	0,68		-0,06		-0,03		
C/I (%)	41,68	42,10	41,20	48,50	44,34		-1,51		2,24		
wskaźniki efektywności wyliczone na podstawie wyniku zannualizowanego											
Koszt ryzyka - roczny (%)	0,35	-	0,34	0,33	-						
Koszt ryzyka - kwartalny (%)	0,17	-	0,31	0,35	-						

dane finansowe do obliczenia licznika wskaźnika kosztu ryzyka są sprawozdawane kwartalnie

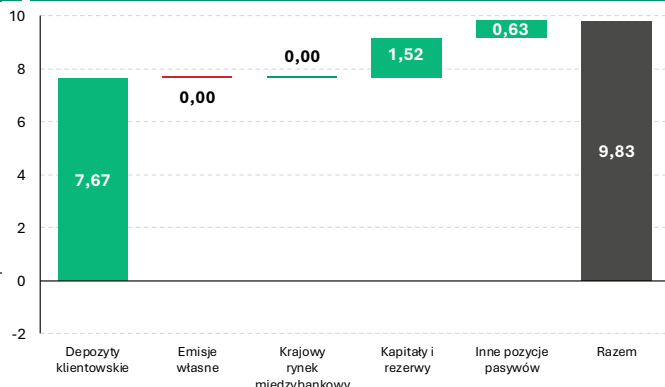
# Sektor banków spółdzielczych

Aktywa i pasywa	Wolumeny (mld zł)					Zmiany (mld zł i %)					Struktura		
	2024.12	2025.05	2025.12	2026.03	2026.05	MIESIĘCZNE		5 miesięcy		r/r		2025.05	2026.05
						2025.05	2026.05	2025	2026	2026.05			
<b>SUMA BILANSOWA</b>	<b>241,1</b>	<b>253,9</b>	<b>268,4</b>	<b>274,4</b>	<b>278,2</b>	<b>2,1</b>	<b>2,2</b>	<b>12,8</b>	<b>9,8</b>	<b>24,3</b>	<b>9,6%</b>	<b>100,0%</b>	<b>100,0%</b>
<b>Aktywa i pasywa</b>													
Kredyty klientowskie (netto)	88,3	90,1	93,9	94,4	95,7	0,8	0,9	1,7	1,9	5,7	6,3%	35,5%	34,4%
Krajowy rynek międzybankowy	42,7	42,2	45,9	44,8	43,7	0,9	0,7	-0,5	-2,2	1,5	3,7%	16,6%	15,7%
Papiery wartościowe	83,8	93,4	99,1	103,4	106,9	0,5	0,6	9,6	7,8	13,5	14,4%	36,8%	38,4%
Instrumenty dłużne	82,2	91,8	97,4	101,6	105,1	0,5	0,6	9,6	7,7	13,3	14,5%	36,1%	37,8%
do 1 roku	54,1	60,8	60,8	63,3	65,8	0,1	0,2	6,7	5,0	5,0	8,2%	23,9%	23,6%
powyżej 1 roku	28,1	31,0	36,5	38,3	39,3	0,4	0,4	2,9	2,7	8,3	26,7%	12,2%	14,1%
Kasa i aktywa w b. centr.	3,8	3,7	3,9	4,0	4,0	0,0	0,1	-0,1	0,0	0,2	6,4%	1,5%	1,4%
Pozostałe aktywa	22,5	24,5	25,6	27,7	27,9	-0,1	0,1	2,0	2,3	3,3	13,5%	9,7%	10,0%
Depozyty klientowskie	211,2	221,5	233,5	237,7	241,2	1,8	2,0	10,3	7,7	19,7	8,9%	87,2%	86,7%
Emisje własne	0,1	0,1	0,2	0,2	0,2	0,0	0,0	0,0	0,0	0,1	210,1%	0,0%	0,1%
Krajowy rynek międzybankowy	0,1	0,1	0,1	0,1	0,1	0,0	0,0	0,0	0,0	0,0	48,1%	0,0%	0,0%
Kapitały i rezerwy	26,7	29,0	31,3	32,3	32,8	0,4	0,3	2,3	1,5	3,8	13,1%	11,4%	11,8%
Pozostałe pasywa	3,0	3,3	3,3	4,1	3,9	-0,1	0,0	0,3	0,6	0,6	17,8%	1,3%	1,4%
<b>Depozyty klientowskie</b>	<b>211,2</b>	<b>221,5</b>	<b>233,5</b>	<b>237,7</b>	<b>241,2</b>	<b>1,8</b>	<b>2,0</b>	<b>10,3</b>	<b>7,7</b>	<b>19,7</b>	<b>8,9%</b>	<b>100,0%</b>	<b>100,0%</b>
<b>Depozyty klientowskie</b>	<b>211,2</b>	<b>221,5</b>	<b>233,5</b>	<b>237,7</b>	<b>241,2</b>	<b>1,8</b>	<b>2,0</b>	<b>10,3</b>	<b>7,7</b>	<b>19,7</b>	<b>8,9%</b>	<b>100,0%</b>	<b>100,0%</b>
<b>Gosp. domowe</b>	<b>157,9</b>	<b>162,0</b>	<b>173,2</b>	<b>172,8</b>	<b>174,5</b>	<b>0,4</b>	<b>0,4</b>	<b>4,1</b>	<b>1,3</b>	<b>12,5</b>	<b>7,7%</b>	<b>73,2%</b>	<b>72,4%</b>
Osoby prywatne	120,5	127,7	133,5	136,5	138,6	0,5	0,5	7,2	5,1	10,9	8,6%	57,7%	57,5%
Przedsiębiorcy indyw.	11,0	9,7	11,4	9,9	10,0	0,1	0,1	-1,3	-1,4	0,3	3,5%	4,4%	4,1%
Rolnicy indyw.	26,4	24,7	28,3	26,4	25,9	-0,2	-0,2	-1,8	-2,4	1,2	4,9%	11,1%	10,7%
<b>Przedsiębiorstwa</b>	<b>20,5</b>	<b>19,3</b>	<b>23,0</b>	<b>21,2</b>	<b>21,5</b>	<b>0,3</b>	<b>0,3</b>	<b>-1,2</b>	<b>-1,5</b>	<b>2,2</b>	<b>11,6%</b>	<b>8,7%</b>	<b>8,9%</b>
MŚP	20,1	19,0	22,6	20,8	21,1	0,3	0,3	-1,2	-1,5	2,2	11,4%	8,6%	8,8%
<b>Sektor rząd. i samorząd., w tym</b>	<b>26,9</b>	<b>33,3</b>	<b>30,6</b>	<b>36,6</b>	<b>37,7</b>	<b>1,0</b>	<b>1,1</b>	<b>6,5</b>	<b>7,1</b>	<b>4,4</b>	<b>13,1%</b>	<b>15,1%</b>	<b>15,6%</b>
Inst. samorządowe	26,8	33,2	30,6	36,5	37,6	1,0	1,1	6,4	7,0	4,4	13,1%	15,0%	15,6%
Inst. niekom.	5,0	5,7	5,4	5,9	6,2	0,1	0,1	0,7	0,7	0,5	8,1%	2,6%	2,6%
<b>Środki gwarantowane</b>	<b>147,8</b>	<b>151,6</b>	<b>160,1</b>	<b>160,9</b>	<b>162,5</b>	<b>0,0</b>	<b>0,2</b>	<b>3,8</b>	<b>2,4</b>	<b>10,9</b>	<b>7,2%</b>		
<b>Kredyty klientowskie brutto</b>	<b>91,9</b>	<b>93,6</b>	<b>97,4</b>	<b>98,0</b>	<b>99,3</b>	<b>0,7</b>	<b>0,9</b>	<b>1,7</b>	<b>1,9</b>	<b>5,7</b>	<b>6,1%</b>	<b>100,0%</b>	<b>100,0%</b>
<b>Kredyty klientowskie brutto</b>	<b>91,9</b>	<b>93,6</b>	<b>97,4</b>	<b>98,0</b>	<b>99,3</b>	<b>0,7</b>	<b>0,9</b>	<b>1,7</b>	<b>1,9</b>	<b>5,7</b>	<b>6,1%</b>	<b>100,0%</b>	<b>100,0%</b>
<b>Gosp. domowe</b>	<b>54,4</b>	<b>55,5</b>	<b>56,8</b>	<b>57,2</b>	<b>58,1</b>	<b>0,4</b>	<b>0,6</b>	<b>1,1</b>	<b>1,3</b>	<b>2,7</b>	<b>4,8%</b>	<b>59,3%</b>	<b>58,6%</b>
Osoby prywatne	24,9	25,7	26,8	27,2	28,0	0,3	0,4	0,8	1,2	2,3	8,9%	27,5%	28,2%
konsumpcyjne	7,1	7,5	8,0	8,2	8,5	0,1	0,2	0,4	0,4	0,9	12,6%	8,0%	8,5%
mieszaniowe	17,4	17,7	18,3	18,6	19,1	0,1	0,3	0,3	0,8	1,3	7,4%	19,0%	19,2%
PLN	17,4	17,7	18,3	18,6	19,1	0,1	0,3	0,3	0,8	1,3	7,4%	19,0%	19,2%
walutowe	0,0	0,0	0,0	0,0	0,0	0,0	0,0	0,0	0,0	0,0	-15,8%	0,0%	0,0%
Przedsiębiorcy indyw.	8,6	8,7	8,3	8,5	8,5	0,0	0,0	0,0	0,2	-0,2	-1,8%	9,3%	8,6%
<b>Przedsiębiorstwa</b>	<b>19,7</b>	<b>20,9</b>	<b>22,0</b>	<b>22,8</b>	<b>23,3</b>	<b>0,4</b>	<b>0,3</b>	<b>1,2</b>	<b>1,2</b>	<b>2,4</b>	<b>11,4%</b>	<b>22,3%</b>	<b>23,4%</b>
MŚP	19,5	20,6	21,8	22,6	23,0	0,4	0,3	1,1	1,2	2,4	11,7%	22,0%	23,2%
<b>Sektor rząd. i samorząd., w tym</b>	<b>16,4</b>	<b>15,8</b>	<b>17,0</b>	<b>16,4</b>	<b>16,3</b>	<b>0,0</b>	<b>0,0</b>	<b>-0,6</b>	<b>-0,7</b>	<b>0,5</b>	<b>3,5%</b>	<b>16,8%</b>	<b>16,4%</b>
Inst. samorządowe	16,2	15,7	16,9	16,3	16,2	0,0	0,0	-0,6	-0,7	0,6	3,6%	16,7%	16,3%
Inst. niekom.	0,8	0,8	0,8	0,8	0,8	0,0	0,0	0,0	0,0	0,0	5,3%	0,8%	0,8%
Niemonetarne inst. fin	0,6	0,7	0,7	0,7	0,7	0,0	0,0	0,1	0,1	0,1	9,4%	0,7%	0,7%

Zmiana aktywów po 5M 2026 (mld zł)



Zmiana pasywów po 5M 2026 (mld zł)



Jakość kredytów	2024.12	2025.05	2025.12	2026.03	2026.05	Zmiana (p.p.)		
	Wskaźniki jakości (%)					1m	5m	r/r
<b>Razem</b>	<b>5,4</b>	<b>5,2</b>	<b>5,1</b>	<b>5,1</b>	<b>5,0</b>	<b>-0,09</b>	<b>-0,12</b>	<b>-0,22</b>
<b>sektor niefinansowy, w tym</b>	<b>6,6</b>	<b>6,3</b>	<b>6,3</b>	<b>6,2</b>	<b>6,0</b>	<b>-0,12</b>	<b>-0,23</b>	<b>-0,27</b>
<b>przedsiębiorstwa</b>	12,5	11,5	11,4	11,3	10,8	-0,32	-0,61	-0,67
<i>duże przedsiębiorstwa</i>	4,7	4,4	14,2	13,2	2,6	-8,87	-11,57	-1,79
<i>MSP</i>	12,6	11,6	11,4	11,2	10,9	-0,23	-0,48	-0,67
<b>gospodarstwa domowe</b>	4,5	4,4	4,3	4,3	4,2	-0,05	-0,15	-0,24
przedsiębiorcy ind.	13,1	12,9	13,4	12,7	12,5	-0,14	-0,89	-0,34
rolnicy ind.	3,7	3,5	3,3	3,4	3,4	-0,01	0,07	-0,17
osoby prywatne, w tym	2,3	2,3	2,3	2,3	2,3	-0,02	-0,06	-0,03
<i>konsumpcyjne</i>	3,9	3,7	3,6	3,5	3,4	-0,05	-0,15	-0,22
<i>mieszkańciewe</i>	1,48	1,5	1,6	1,6	1,6	-0,01	-0,03	0,04
<b>niemonetarne inst. fin.</b>	1,5	0,6	0,7	1,3	1,8	-0,06	1,04	1,16
<b>sektor rząd. i samorząd.</b>	0,3	0,2	0,0	0,0	0,0	0,00	0,00	-0,19

Rachunek zysków i strat oraz wskaźniki efektywności	Narastająco (mld zł)					Zmiana r/r (mld zł i p.p.)				Struktura	
	2024.12	2025.05	2025.12	2026.03	2026.05	2025.05		2026.05		2025.05	2026.05
Wynik z tytułu odsetek	11,0	4,9	11,3	2,5	4,1	10,5%	0,46	-15,0%	-0,73	90,2%	86,4%
Wynik z tytułu opłat i prowizji	1,1	0,5	1,1	0,3	0,4	-0,4%	0,00	-0,6%	0,00	8,4%	9,3%
Wynik z tyt. różnic kurs. netto oraz akt. i zob. fin.	0,1	0,0	0,1	0,1	0,1	-16,6%	-0,01	153,7%	0,04	0,5%	1,4%
Pozostałe	0,1	0,0	0,1	0,1	0,1	-6,5%	0,00	172,9%	0,09	0,9%	2,8%
<b>Catkowite przychody operacyjne</b>	<b>12,3</b>	<b>5,4</b>	<b>12,6</b>	<b>2,9</b>	<b>4,8</b>	<b>9,1%</b>	<b>0,45</b>	<b>-11,2%</b>	<b>-0,60</b>	<b>100,0%</b>	<b>100,0%</b>
Koszty administracyjne	5,3	2,3	6,0	1,4	2,4	14,6%	0,29	4,3%	0,10	42,6%	50,1%
Amortyzacja środków trwałych i WNIP	0,2	0,1	0,3	0,1	0,1	16,7%	0,02	8,2%	0,01	2,1%	2,6%
Wynik z tytułu utraty wartości	0,6	0,1	0,5	0,0	0,0	-23,2%	-0,03	-61,7%	-0,06	1,9%	0,8%
Pozostałe	0,1	0,0	0,1	0,0	0,1	8,8%	0,00	32,5%	0,01	0,7%	1,1%
Wynik przed opodatkowaniem	6,1	2,8	5,7	1,4	2,2	6,4%	0,17	-23,3%	-0,66	52,7%	45,5%
<b>Wynik po opodatkowaniu</b>	<b>4,9</b>	<b>2,3</b>	<b>4,5</b>	<b>1,1</b>	<b>1,6</b>	<b>6,4%</b>	<b>0,14</b>	<b>-30,5%</b>	<b>-0,70</b>		
ROA (%)	2,01	2,18	1,69	1,53	1,38			-0,21	-0,80		
ROE (%)	22,91	24,02	17,56	16,18	14,05			-4,80	-9,96		
Marża odsetkowa (%)	4,57	4,60	4,21	3,62	3,57			-0,26	-1,03		
Marża prowizyjna (%)	0,45	0,43	0,40	0,39	0,39			-0,07	-0,04		
C/I (%)	45,04	44,73	50,18	49,83	52,63			2,15	7,90		
wskaźniki efektywności wyliczone na podstawie wyniku zannualizowanego											
Koszt ryzyka - roczny (%)	0,56	-	0,47	0,42	-						
Koszt ryzyka - kwartalny (%)	0,84	-	0,80	0,08	-						

dane finansowe do obliczenia licznika wskaźnika kosztu ryzyka są sprawozdawane kwartalnie

## GŁÓWNE POJĘCIA

**Depozyty klientowskie** - sektor niefinansowy oraz instytucji rządowych i samorządowych, a także niemonetarne instytucje finansowe (rezydent), w tym instytucje ubezpieczeniowe, fundusze inwestycyjne i emerytalne

**Kredyty klientowskie** - sektor niefinansowy oraz instytucji rządowych i samorządowych, a także niemonetarne instytucje finansowe, w tym instytucje ubezpieczeniowe, fundusze inwestycyjne i emerytalne

**Aktywa finansowe** – kredyty i lokaty banków i oddziałów instytucji kredytowych (rezydent i nierezydent), instrumenty kapitałowe (rezydent i nierezydent) oraz instrumenty dłużne (rezydent i nierezydent)

## GŁÓWNE WSKAŹNIKI

$$ROA (netto)_t = \frac{\frac{\text{wynik netto (narastająco)}}{t \text{ miesięcy}} \times 12}{\text{suma bilansowa}_t}$$

$$ROE (netto)_t = \frac{\frac{\text{wynik netto (narastająco)}}{t \text{ miesięcy}} \times 12}{\text{fundusze zasadnicze}_t}$$

$$\text{marża odsetkowa}_t = \frac{\frac{\text{wynik z tytułu odsetek (narastająco)}}{t \text{ miesięcy}} \times 12}{\text{suma bilansowa}_t}$$

$$\text{marża prowizyjna}_t = \frac{\frac{\text{wynik z tytułu opłat i prowizji (narastająco)}}{t \text{ miesięcy}} \times 12}{\text{suma bilansowa}_t}$$

$$C/I_t = \frac{\frac{\text{koszty administracyjne + amortyzacja śr. trwałych i WNP (narastająco)}}{t \text{ miesięcy}} \times 12}{\frac{\text{całkowite przychody operacyjne (narastająco)}}{t \text{ miesięcy}} \times 12}$$

$$\text{koszt ryzyka – roczny} = \frac{\text{wynik z tytułu utraty wartości kredytów klientowskich (4 ostatnie kwartały)}}{\text{średni wolumen kredytów klientowskich brutto (5 ostatnich kwartałów)}}$$

$$\text{koszt ryzyka – kwartalny} = \frac{\text{kwartalny wynik z tytułu utraty wartości kredytów klientowskich} \times 4}{\text{średni wolumen kredytów klientowskich brutto (2 ostatnie kwartały)}}$$