

## Sytuacja finansowa w sektorze bankowym\*

wg stanu na 31 października 2024 r.



*\* sektor bankowy rozumiany jako banki krajowe wg art. 4 ust. 1 pkt 1 ustawy z dnia 29 sierpnia 1997 r. Prawo bankowe (Dz. U. z 2023 r. poz. 2488) z wyłączeniem Banku Gospodarstwa Krajowego (BGK), który nie podlega ustawie o BFG*

## Najważniejsze zmiany w sektorze bankowym po 10M 2024 r.

<b>Zmiany liczby banków</b>	Na koniec października 2024 r. w sektorze bankowym funkcjonowało 517 banków (28 BK z wyłączeniem BGK i 489 BS). W skali miesiąca liczba banków zmniejszyła się o 1 BS w wyniku procesu łączeniowego.
<b>Suma bilansowa</b>	<b>Wyższe tempo wzrostu sumy bilansowej</b> w sektorze bankowym (7,9% r/r wobec 7,2% r/r przed rokiem). Wzrost sumy bilansowej o <b>120,2 mld zł</b> wobec wzrostu o 154,9 mld zł rok wcześniej. Po stronie aktywów odnotowano znacznie wyższy przyrost wolumenu kredytów klientów przy dwukrotnie niższym niż rok wcześniej przyroście papierów wartościowych. W przypadku pasywów odnotowano przede wszystkim niższy niż rok wcześniej wzrost depozytów klientów i kapitałów przy zwiększonej skali emisji własnych. W skali miesiąca znacznie wyższy wzrost sumy bilansowej niż przed rokiem (25,9 mld zł wobec 0,9 mld zł).
<b>Depozyty klientowskie</b>	<b>Niższe niż przed rokiem tempo wzrostu depozytów klientów</b> (7,3% r/r wobec 9,0%). Przyrost depozytów klientów niższy o 27% niż w analogicznym okresie rok wcześniej (97,0 mld zł wobec 132,8 mld zł), co odnotowano głównie w wyniku spadku depozytów przedsiębiorstw (o 17,0 mld zł wobec wzrostu o 31,8 mld zł przed rokiem), a także niższego przyrostu depozytów gospodarstw domowych (o 88,5 mld zł wobec 96,7 mld zł). W skali miesiąca odnotowano istotny wzrost depozytów klientów o 32,1 mld zł, w tym gospodarstw domowych o 17,3 mld zł i przedsiębiorstw o 14,8 mld zł.
<b>Środki gwarantowane</b>	<b>Wzrost środków gwarantowanych wyższy</b> niż rok wcześniej (91,1 mld zł wobec 86,2 mld zł). Miesięczny wzrost wolumenu odnotowano w sektorze BK (o 14,5 mld zł) oraz w sektorze BS (o 4,3 mld zł). Dynamika środków gwarantowanych r/r na koniec października 2024 r. wyniosła 9,4% wobec 10,7% rok wcześniej.
<b>Kredyty klientowskie brutto</b>	Na koniec października 2024 r. <b>tempo wzrostu kredytów klientów wzrosło do 5,0% r/r</b> , przy wzroście kredytów konsumpcyjnych (o 7,7% r/r), mieszkaniowych w PLN (o 9,8% r/r), przedsiębiorstw (o 2,9% r/r) i kredytów dla niemonetarnych instytucji finansowych (o 16,2% r/r). <b>Po 10M 2024 r. wolumen kredytów klientów zwiększył się o 73,6 mld zł</b> (w sektorze BK o 70,05 mld zł, a w sektorze BS o 3,52 mld zł) wobec 12,7 mld zł w analogicznym okresie 2023 r. Wzrost wolumenu odnotowano przy przyroście wolumenu kredytów dla: – gospodarstw domowych o 28,6 mld zł, głównie mieszkaniowych (o 20,1 mld zł, przy czym złotych o 30,0 mld zł), a także konsumpcyjnych (o 13,5 mld zł), – przedsiębiorstw o 18,9 mld zł, – niemonetarnych instytucji finansowych o 26,0 mld zł. Na przyrost wolumenu w październiku 2024 r. w wysokości 7,2 mld zł złożył się głównie wzrost kredytów dla gospodarstw domowych (+4,0 mld zł) oraz przedsiębiorstw (+2,3 mld zł).
<b>Aktywa finansowe</b>	<b>Wyraźnie niższy niż rok wcześniej wzrost wolumenu aktywów finansowych</b> (o 55,1 mld zł wobec wzrostu o 102,9 mld zł). Wzrost papierów wartościowych (o 53,5 mld zł) oraz aktywów zagranicznych (o 2,0 mld zł) przy spadku aktywów na krajowym rynku międzybankowym (o 0,5 mld zł). W skali miesiąca wzrost wolumenu o 28,3 mld zł przede wszystkim w wyniku wzrostu wolumenu instrumentów dłużnych (o 20,3 mld zł).
<b>Jakość kredytów</b>	<b>Wskaźnik jakości kredytów klientów w sektorze bankowym poprawił się z 4,7% do 4,5%</b> . W porównaniu do grudnia 2023 r. największa poprawa dotyczyła kredytów mieszkaniowych (z 2,14% do 1,58%, w tym kredytów walutowych z 9,55% do 5,61%), a także kredytów konsumpcyjnych (z 8,2% do 7,3%). Pogorszenie jakości dotyczyło kredytów dla przedsiębiorstw (z 6,1% do 7,0%) i kredytów dla przedsiębiorców indywidualnych (z 16,4% do 16,6%). Spadek wyrezerwowania z 62,6% do 57,9%.
<b>Wyniki finansowe i wskaźniki efektywności</b>	<b>Wynik po opodatkowaniu wyższy</b> niż w październiku 2023 r. ( <b>34,1 mld zł</b> wobec 23,6 mld zł) – w sektorze BK wyniósł 29,9 mld zł wobec 19,4 mld zł, w sektorze BS 4,24 mld zł wobec 4,21 mld zł. Wyższy wynik netto odnotowano głównie za sprawą wyższego wyniku odsetkowego (o 9,52 mld zł, tj. o 12,9%). Dla wskaźników efektywności w skali r/r odnotowano wzrost <b>ROA, ROE</b> , a także polepszenie wskaźnika <b>C/I</b> przy <b>marży odsetkowej</b> na wyższym poziomie niż odnotowany przed rokiem.
<b>Adekwatność</b>	<b>Nieznaczny spadek współczynnika kapitałowego TCR w sektorze bankowym z poziomu 20,2% do 20,0%</b> . Spadek współczynnika odnotowano zarówno w sektorze banków komercyjnych (z 19,7% do 19,5%) oraz w sektorze banków spółdzielczych (z 25,5% do 25,1%). W obu przypadkach odnotowano wyższy kwartalny wzrost ekspozycji na ryzyko niż funduszy własnych.

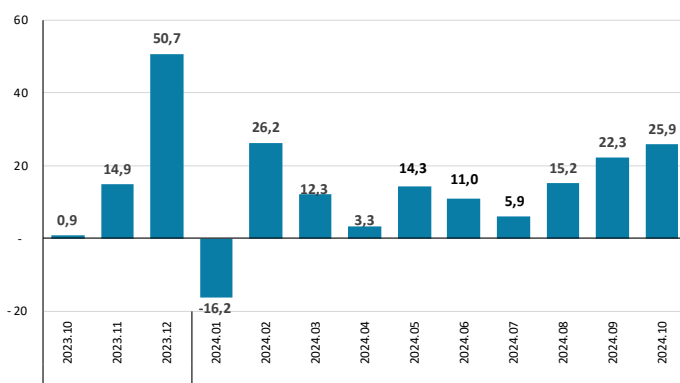
**Depozyty / kredyty klientowskie** - sektor niefinansowy oraz instytucji rządowych i samorządowych, a także niemonetarne instytucje finansowe (rezydent), w tym instytucje ubezpieczeniowe, fundusze inwestycyjne i emerytalne.

**Aktywa finansowe** – kredyty i lokaty banków i oddziałów instytucji kredytowych (rezydent i nierezydent), instrumenty kapitałowe (rezydent i nierezydent) oraz instrumenty dłużne (rezydent i nierezydent).

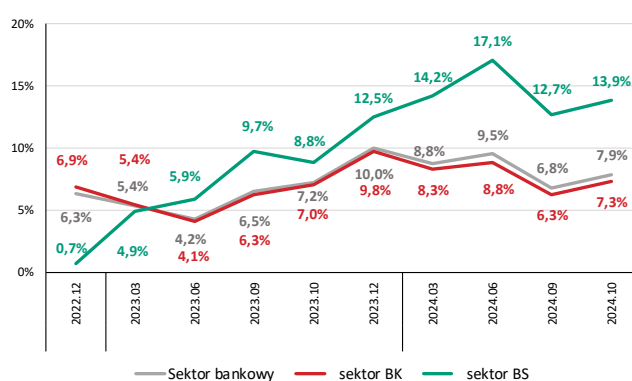
# Sektor bankowy

Aktywa i pasywa	Wolumeny (mld zł)					Zmiany (mld zł i %)						Struktura	
	2022.12	2023.10	2023.12	2024.09	2024.10	MIESIĘCZNE		10 miesięcy		r/r		2023.10	2024.10
						2023.10	2024.10	2023	2024	2024.10			
<b>SUMA BILANSOWA</b>	<b>2 208,1</b>	<b>2 363,0</b>	<b>2 428,6</b>	<b>2 522,9</b>	<b>2 548,8</b>	<b>0,9</b>	<b>25,9</b>	<b>154,9</b>	<b>120,2</b>	<b>185,9</b>	<b>7,9%</b>	<b>100,0%</b>	<b>100,0%</b>
sektor BK	2 021,8	2 160,5	2 219,0	2 297,7	2 318,3	-1,7	20,6	138,7	99,2	157,8	7,3%	91,4%	91,0%
sektor BS	186,3	202,5	209,5	225,2	230,5	2,6	5,3	16,1	21,0	28,1	13,9%	8,6%	9,0%
Kredyty klientowskie (netto)	1 190,1	1 201,6	1 194,1	1 263,6	1 270,9	-1,4	7,3	11,6	76,8	69,2	5,8%	50,9%	49,9%
Krajowy rynek międzybankowy	49,7	53,6	56,3	56,7	55,9	-1,9	-0,9	3,9	-0,5	2,3	4,3%	2,3%	2,2%
Aktywa zagraniczne	38,7	33,2	35,1	28,3	37,1	-5,5	8,8	-5,5	2,0	3,8	11,6%	1,4%	1,5%
Papiery wartościowe	654,5	759,0	833,1	866,3	886,6	-17,5	20,3	104,5	53,5	127,6	16,8%	32,1%	34,8%
Instrumenty dłużne	649,9	754,3	828,2	861,3	881,5	-17,6	20,3	104,5	53,3	127,2	16,9%	31,9%	34,6%
Kasa i aktywa w b. centr.	91,5	99,0	108,8	121,7	117,7	15,1	-3,9	7,5	8,9	18,8	19,0%	4,2%	4,6%
Pozostałe aktywa	183,7	216,6	201,2	186,4	180,7	12,1	-5,7	32,9	-20,6	-35,9	-16,6%	9,2%	7,1%
Depozyty klientowskie	1 711,3	1 844,1	1 880,9	1 945,9	1 977,9	1,8	32,1	132,8	97,0	133,8	7,3%	78,0%	77,6%
Emisje własne	55,1	57,6	61,9	76,4	77,2	-1,9	0,8	2,5	15,3	19,6	34,0%	2,4%	3,0%
Krajowy rynek międzybankowy	53,3	55,5	58,9	59,6	58,4	-2,2	-1,2	2,2	-0,5	2,9	5,2%	2,3%	2,3%
Środki zagraniczne	27,5	20,7	29,6	31,9	35,1	0,1	3,2	-6,8	5,5	14,4	69,7%	0,9%	1,4%
Kapitały i rezerwy	190,0	236,7	239,5	260,6	262,5	3,5	1,9	46,7	23,1	25,8	10,9%	10,0%	10,3%
Pozostałe pasywa	170,9	148,4	157,8	148,5	137,7	-0,3	-10,8	-22,5	-20,1	-10,7	-7,2%	6,3%	5,4%
<b>Liczba podmiotów</b>	<b>525</b>	<b>520</b>	<b>520</b>	<b>518</b>	<b>517</b>	<b>0</b>	<b>-1</b>	<b>-5</b>	<b>-3</b>	<b>-3</b>			
sektor BK	29	28	28	28	28	0	0	-1	0	0			
sektor BS	496	492	492	490	489	0	-1	-4	-3	-3			

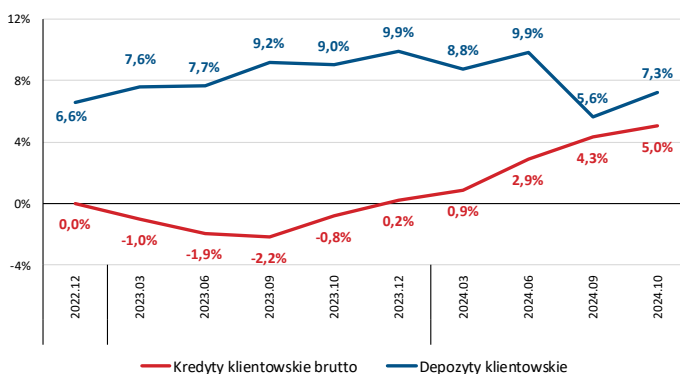
Zmiany miesięczne sumy bilansowej (mld zł)



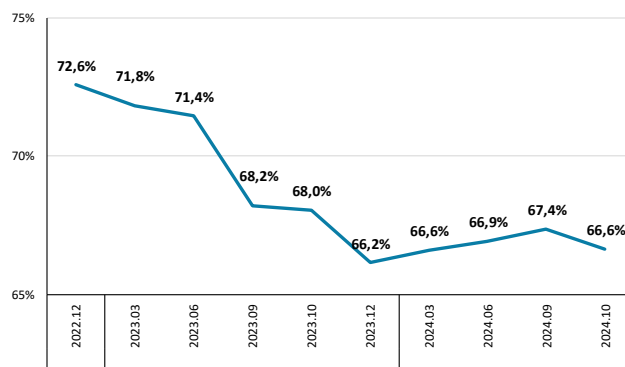
Zmiana r/r sumy bilansowej



Tempo wzrostu kredytów i depozytów r/r

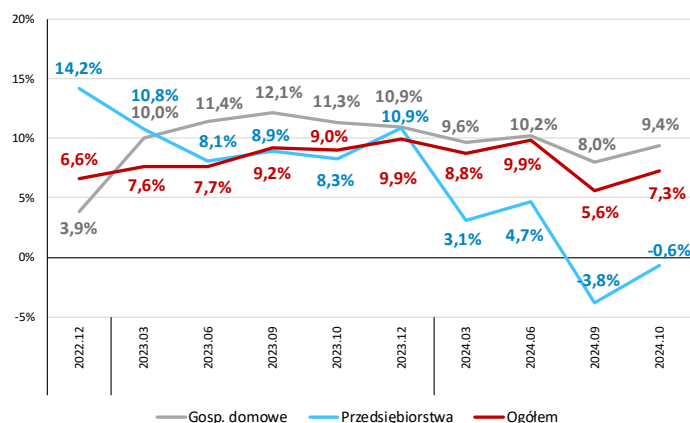


Relacja kredytów (brutto) do depozytów

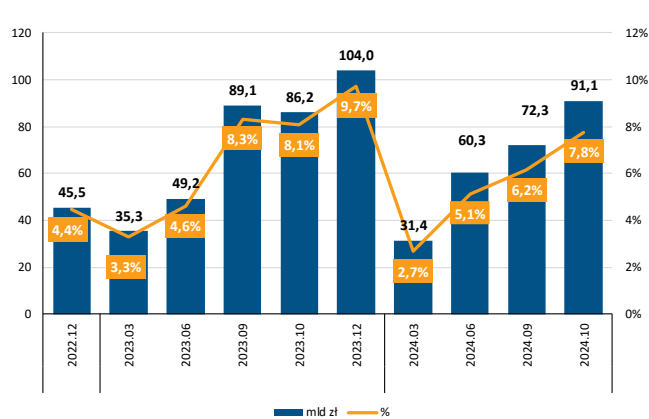


Depozyty klientowskie	Wolumeny (mld zł)					Zmiany (mld zł i %)						Struktura	
	2022.12	2023.10	2023.12	2024.09	2024.10	MIĘSIĘCZNE		10 miesięcy		r/r		2023.10	2024.10
						2023.10	2024.10	2023	2024	2024.10			
<b>Depozyty klientowskie</b>	<b>1 711,3</b>	<b>1 844,1</b>	<b>1 880,9</b>	<b>1 945,9</b>	<b>1 977,9</b>	<b>1,8</b>	<b>32,1</b>	<b>132,8</b>	<b>97,0</b>	<b>133,8</b>	<b>7,3%</b>	<b>100,0%</b>	<b>100,0%</b>
sektor BK	1 545,2	1 666,6	1 697,3	1 750,0	1 777,2	-0,3	27,2	121,4	80,0	110,6	6,6%	90,4%	89,9%
sektor BS	166,1	177,5	183,6	195,8	200,7	2,1	4,9	11,4	17,1	23,2	13,1%	9,6%	10,1%
Depozyty bieżące	1 232,4	1 255,7	1 320,7	1 354,0	1 369,2	2,6	15,2	23,3	48,5	113,5	9,0%	68,1%	69,2%
Depozyty terminowe	478,9	588,4	560,2	591,8	608,7	-0,8	16,9	109,5	48,5	20,3	3,5%	31,9%	30,8%
Gosp. domowe	1 126,8	1 223,5	1 249,8	1 321,0	1 338,3	0,4	17,3	96,7	88,5	114,8	9,4%	66,3%	67,7%
Osoby prywatne	1 014,3	1 108,0	1 123,9	1 205,6	1 217,9	-1,0	12,4	93,7	94,1	109,9	9,9%	60,1%	61,6%
Przedsiębiorcy indyw.	86,4	85,0	93,7	86,2	88,1	-0,8	1,9	-1,5	-5,6	3,1	3,7%	4,6%	4,5%
Rolnicy indyw.	26,1	30,5	32,2	29,2	32,3	2,2	3,0	4,4	0,0	1,8	5,8%	1,7%	1,6%
Przedsiębiorstwa	422,1	453,9	468,0	436,2	451,0	0,5	14,8	31,8	-17,0	-2,9	-0,6%	24,6%	22,8%
MŚP	263,2	300,5	326,2	325,4	338,5	-0,7	13,1	37,3	12,4	38,0	12,7%	16,3%	17,1%
Duże przedsiębiorstwa	158,9	153,4	141,8	110,8	112,4	1,2	1,6	-5,5	-29,4	-41,0	-26,7%	8,3%	5,7%
Sektor rząd. i samorząd., w tym	89,0	84,8	80,2	96,9	95,9	-3,4	-1,0	-4,2	15,8	11,1	13,1%	4,6%	4,8%
Inst. samorządowe	60,1	60,1	53,0	66,3	64,6	-2,7	-1,7	0,0	11,6	4,5	7,4%	3,3%	3,3%
Inst. centralne	20,7	23,0	23,9	28,1	27,8	-0,1	-0,3	2,4	3,9	4,8	20,6%	1,2%	1,4%
FUS	8,2	1,6	3,3	2,4	3,5	-0,6	1,1	-6,6	0,3	1,9	115,8%	0,1%	0,2%
Inst. niekom.	34,9	41,0	38,3	43,5	44,3	2,3	0,8	6,1	5,9	3,3	8,1%	2,2%	2,2%
Inst. ubezpieczeniowe	4,6	5,0	4,6	4,5	4,4	0,4	-0,1	0,5	-0,2	-0,6	-12,4%	0,3%	0,2%
Pozostałe niemon. inst. fin.	33,9	35,9	40,0	43,8	44,0	1,6	0,3	2,0	4,0	8,1	22,7%	1,9%	2,2%
<b>Środki gwarantowane</b>	<b>1 068,1</b>	<b>1 154,4</b>	<b>1 172,2</b>	<b>1 244,5</b>	<b>1 263,3</b>	<b>-2,8</b>	<b>18,8</b>	<b>86,2</b>	<b>91,1</b>	<b>108,9</b>	<b>9,4%</b>		

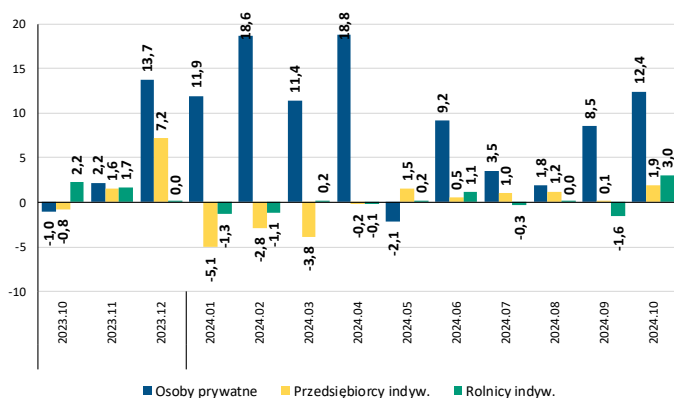
Depozyty klientowskie - tempo zmian r/r



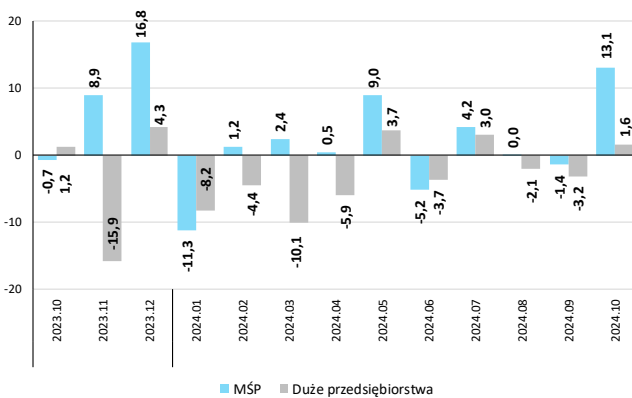
Zmiany skumulowane środków gwarantowanych



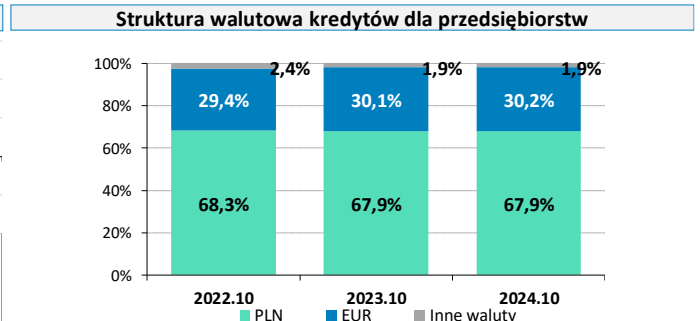
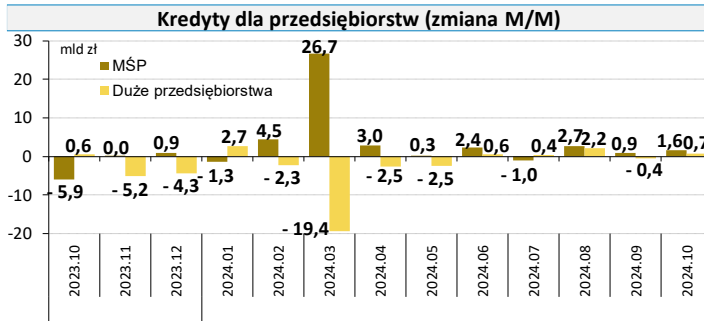
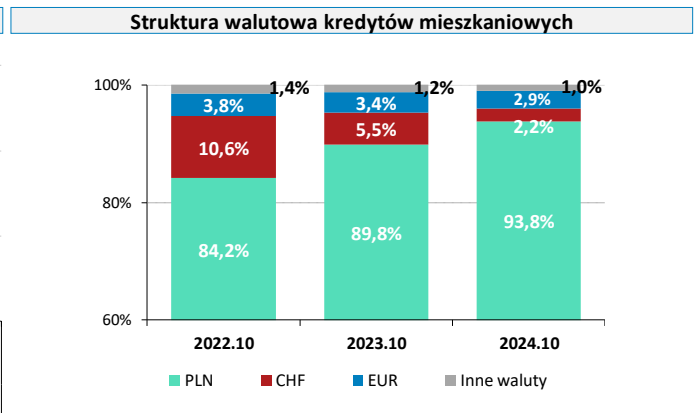
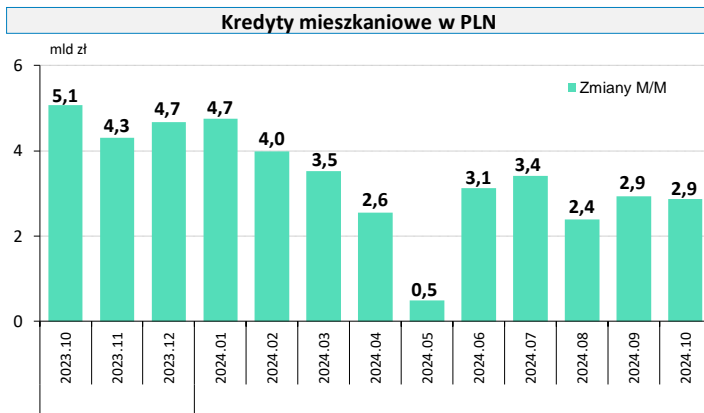
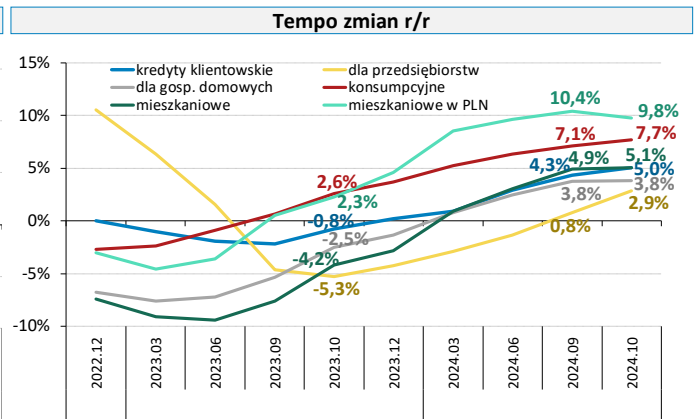
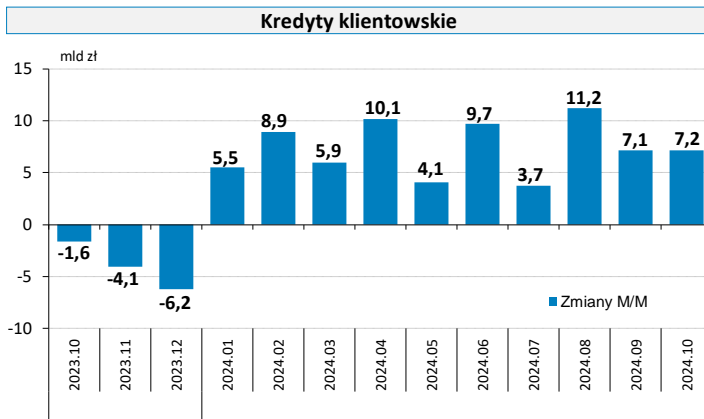
Zmiany miesięczne depozytów gosp. domowych (mld zł)



Zmiany miesięczne depozytów przedsiębiorstw (mld zł)



Kredyty klientowskie brutto - portfel B	Wolumeny (mld zł)					Zmiany (mld zł i %)						Struktura %	
	2022.12	2023.10	2023.12	2024.09	2024.10	Miesięczne		10 miesięcy		r/r		2023.10	2024.10
						2023.10	2024.10	2023	2024	2024.10			
<b>Kredyty klientowskie</b>	<b>1 242,0</b>	<b>1 254,7</b>	<b>1 244,4</b>	<b>1 310,8</b>	<b>1 318,0</b>	<b>-1,6</b>	<b>7,2</b>	<b>12,7</b>	<b>73,6</b>	<b>63,3</b>	<b>5,0%</b>	<b>100,0%</b>	<b>100,0%</b>
sektor BK	1 161,6	1 171,1	1 157,2	1 220,7	1 227,3	-2,8	6,6	9,5	70,0	56,2	4,8%	93,3%	93,1%
sektor BS	80,4	83,7	87,2	90,1	90,7	1,1	0,6	3,2	3,5	7,0	8,4%	6,7%	6,9%
<b>Gosp. domowe</b>	<b>732,6</b>	<b>723,8</b>	<b>723,0</b>	<b>747,6</b>	<b>751,6</b>	<b>3,3</b>	<b>4,0</b>	<b>-8,8</b>	<b>28,6</b>	<b>27,8</b>	<b>3,8%</b>	<b>57,7%</b>	<b>57,0%</b>
osoby prywatne	642,1	632,4	635,4	664,0	668,8	3,0	4,7	-9,7	33,4	36,4	5,8%	50,4%	50,7%
konsumpcyjne	177,2	183,0	183,7	195,5	197,2	0,6	1,7	5,8	13,5	14,1	7,7%	14,6%	15,0%
mieszaniowe	460,7	445,3	447,7	464,7	467,8	2,4	3,1	-15,4	20,1	22,5	5,1%	35,5%	35,5%
PLN	390,9	399,9	408,9	436,1	438,9	5,1	2,9	9,0	30,0	39,0	9,8%	31,9%	33,3%
walutowe	69,8	45,3	38,8	28,6	28,9	-2,7	0,2	-24,4	-9,9	-16,5	-36,3%	3,6%	2,2%
pozostałe	4,2	4,1	4,1	3,9	3,8	0,0	-0,1	-0,1	-0,2	-0,3	-7,4%	0,3%	0,3%
przedsiębiorcy ind.	62,6	60,1	55,2	50,4	49,9	-1,2	-0,5	-2,6	-5,3	-10,2	-16,9%	4,8%	3,8%
rolnicy ind.	27,8	31,3	32,3	33,1	32,9	1,5	-0,2	3,5	0,5	1,6	5,0%	2,5%	2,5%
<b>Przedsiębiorstwa</b>	<b>369,4</b>	<b>362,2</b>	<b>353,7</b>	<b>370,3</b>	<b>372,6</b>	<b>-5,3</b>	<b>2,3</b>	<b>-7,2</b>	<b>18,9</b>	<b>10,4</b>	<b>2,9%</b>	<b>28,9%</b>	<b>28,3%</b>
MŚP	183,3	204,8	205,7	243,8	245,4	-5,9	1,6	21,4	39,7	40,6	19,8%	16,3%	18,6%
Duże przedsiębiorstwa	186,1	157,4	148,0	126,5	127,2	0,6	0,7	-28,6	-20,7	-30,2	-19,2%	12,5%	9,7%
<b>Sektor rząd. i samorząd., w tym:</b>	<b>24,9</b>	<b>25,5</b>	<b>28,8</b>	<b>28,4</b>	<b>28,8</b>	<b>0,4</b>	<b>0,4</b>	<b>0,6</b>	<b>0,0</b>	<b>3,3</b>	<b>12,9%</b>	<b>2,0%</b>	<b>2,2%</b>
Inst. samorządowe	24,3	24,7	28,1	27,4	27,7	0,4	0,3	0,5	-0,4	3,0	12,0%	2,0%	2,1%
Inst. rządowe	0,7	0,8	0,7	1,0	1,1	-0,1	0,1	0,1	0,4	0,3	39,8%	0,1%	0,1%
<b>Instytucje niekom.</b>	<b>8,5</b>	<b>8,4</b>	<b>8,3</b>	<b>8,3</b>	<b>8,3</b>	<b>0,0</b>	<b>0,1</b>	<b>-0,1</b>	<b>0,1</b>	<b>-0,1</b>	<b>-0,8%</b>	<b>0,7%</b>	<b>0,6%</b>
<b>Niemonetarne inst. fin.</b>	<b>106,6</b>	<b>134,8</b>	<b>130,7</b>	<b>156,3</b>	<b>156,7</b>	<b>-0,1</b>	<b>0,4</b>	<b>28,2</b>	<b>26,0</b>	<b>21,9</b>	<b>16,2%</b>	<b>10,7%</b>	<b>11,9%</b>

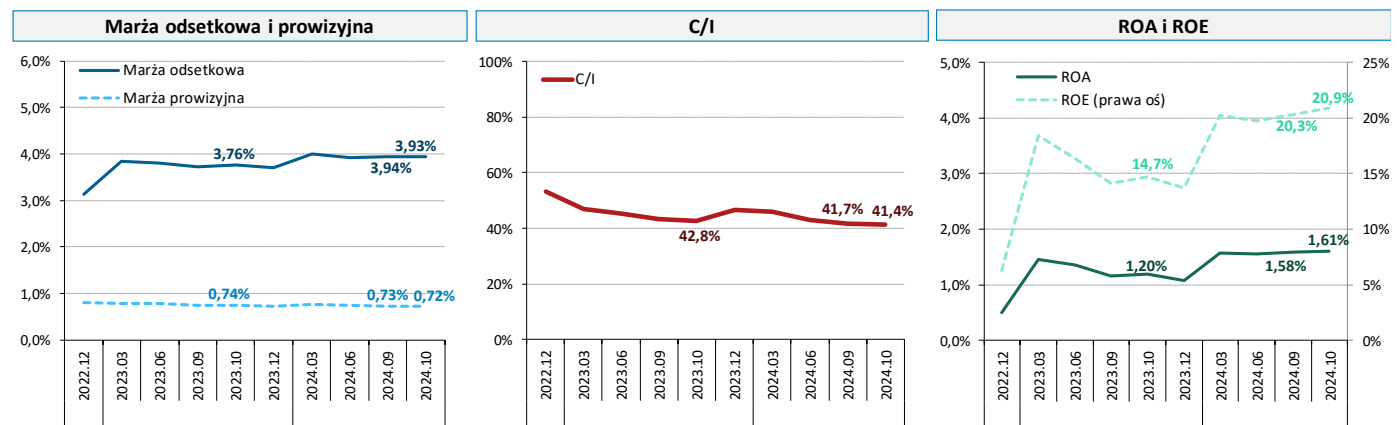
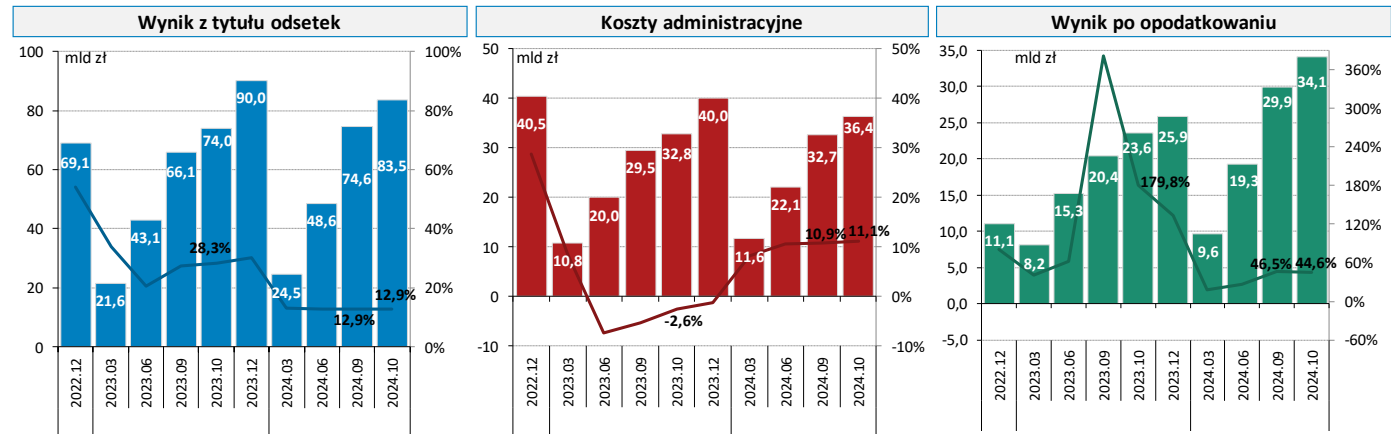
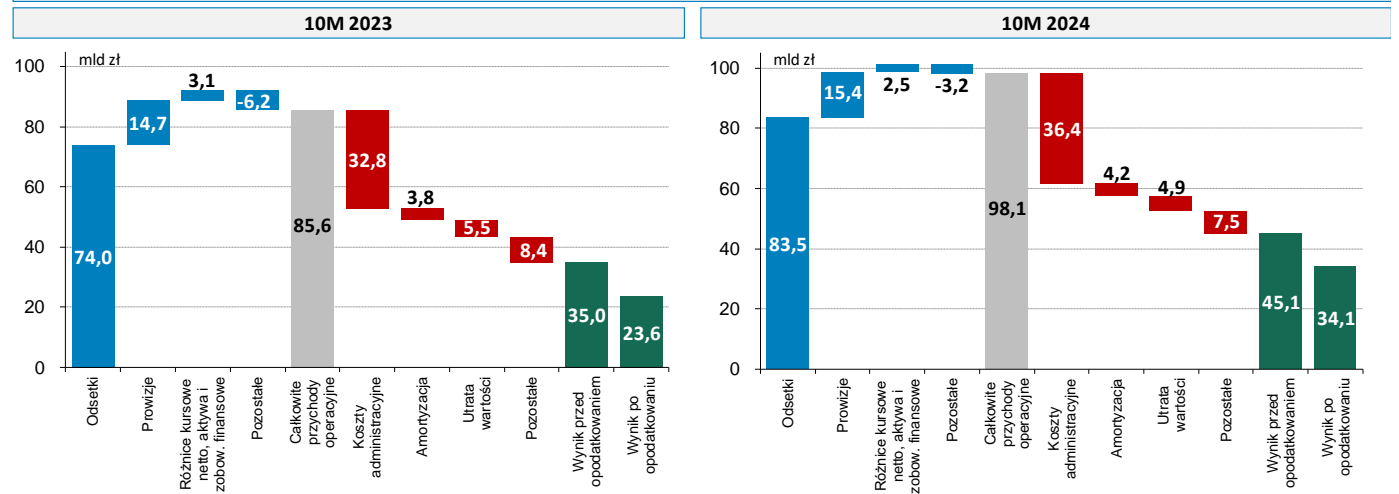




Rachunek zysków i strat oraz wskaźniki efektywności	Narastająco (mld zł)					Zmiana r/r (mld zł i p.p.)				Struktura %	
	2022.12	2023.10	2023.12	2024.09	2024.10	2023.10		2024.10		2023.10	2024.10
	Wynik z tytułu odsetek	69,1	74,0	90,0	74,6	83,5	28,3%	16,29	12,9%	9,52	86,4%
Wynik z tytułu opłat i prowizji	17,6	14,7	17,6	13,8	15,4	-1,5%	-0,22	4,9%	0,72	17,1%	15,7%
Wynik z tyt. różnic kurs. netto oraz akt. i zob. fin.	2,5	3,1	3,6	2,1	2,5	54,2%	1,11	-22,1%	-0,70	3,7%	2,5%
Pozostałe	-5,4	-6,2	-15,6	-3,1	-3,2	15,5%	-0,83	-48,0%	2,97	-7,2%	-3,3%
<b>Całkowite przychody operacyjne</b>	<b>83,8</b>	<b>85,6</b>	<b>95,6</b>	<b>87,4</b>	<b>98,1</b>	<b>23,6%</b>	<b>16,35</b>	<b>14,6%</b>	<b>12,51</b>	<b>100,0%</b>	<b>100,0%</b>
Koszty administracyjne	40,5	32,8	40,0	32,7	36,4	-2,6%	-0,88	11,1%	3,64	38,3%	37,1%
Amortyzacja środków trwałych i WNIP	4,2	3,8	4,6	3,7	4,2	8,1%	0,28	9,9%	0,37	4,4%	4,3%
Wynik z tytułu utraty wartości	8,9	5,5	6,8	4,5	4,9	-14,3%	-0,92	-10,9%	-0,60	6,4%	5,0%
Pozostałe	11,5	8,4	5,4	7,2	7,5	-24,9%	-2,80	-10,8%	-0,91	9,9%	7,7%
Wynik przed opodatkowaniem	18,7	35,0	38,7	39,3	45,1	143,8%	20,67	28,6%	10,01	41,0%	45,9%
<b>Wynik po opodatkowaniu</b>	<b>11,1</b>	<b>23,6</b>	<b>25,9</b>	<b>29,9</b>	<b>34,1</b>	<b>179,8%</b>	<b>15,17</b>	<b>44,6%</b>	<b>10,54</b>		
sektor BK	7,9	19,4	21,2	26,1	29,9	257,0%	13,96	54,1%	10,50		
sektor BS	3,2	4,2	4,8	3,8	4,2	40,2%	1,21	0,8%	0,03		
ROA (%)	0,50	1,20	1,07	1,58	1,61		0,74		0,41		
ROE (%)	6,26	14,68	13,68	20,31	20,89		8,96		6,21		
Marża odsetkowa (%)	3,13	3,76	3,71	3,94	3,93		0,62		0,17		
Marża prowizyjna (%)	0,80	0,74	0,72	0,73	0,72		-0,07		-0,02		
C/I (%)	53,37	42,77	46,71	41,71	41,40		-10,97		-1,37		
Obciążenie całkowitych przychodów operacyjnych wynikiem z tytułu utraty wartości	10,67	6,42	7,12	5,10	4,99		-2,85		-1,43		

Wskaźniki efektywności wyliczone na podstawie wyniku zannualizowanego.

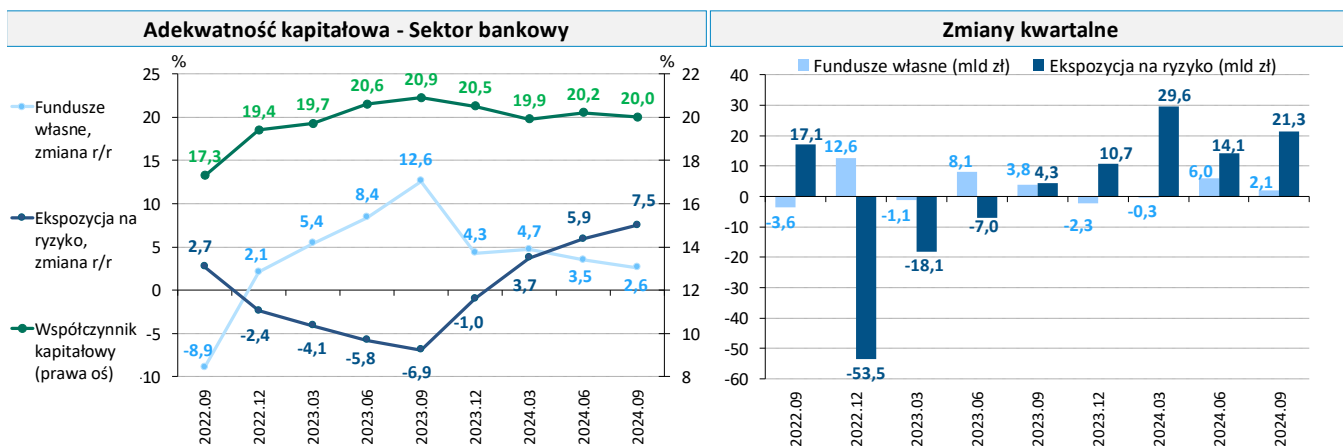
### Składowe całkowitych przychodów operacyjnych i wyniku po opodatkowaniu



Adekwatność kapitałowa*	2023.03	2023.06	2023.09	2023.12	2024.03	2024.06	2024.09
<b>Sektor bankowy</b>							
Współczynnik kapitałowy (%)	19,7	20,6	20,9	20,5	19,9	20,2	20,0
Fundusze własne (mld zł)	197,9	206,0	209,8	207,5	207,2	213,2	215,3
Ekspozycja na ryzyko (mld zł)	1005,8	998,8	1003,1	1013,8	1043,4	1057,5	1078,8
<b>Sektor BK</b>							
Współczynnik kapitałowy (%)	19,7	20,4	20,8	20,5	19,8	19,7	19,5
Fundusze własne (mld zł)	183,7	189,2	193,0	190,8	190,3	191,9	193,9
Ekspozycja na ryzyko (mld zł)	933,6	926,8	928,9	932,5	961,3	974,1	993,6
<b>Sektor BS</b>							
Współczynnik kapitałowy (%)	19,7	23,3	22,6	20,6	20,6	25,5	25,1
Fundusze własne (mld zł)	14,2	16,8	16,8	16,8	16,9	21,2	21,4
Ekspozycja na ryzyko (mld zł)	72,1	72,0	74,2	81,3	82,0	83,4	85,2

Zmiany p.p. / %	
kw./kw.	r/r
-0,2 p.p.	-0,9 p.p.
1,0	2,6
2,01	7,5
-0,2 p.p.	-1,3 p.p.
1,0	0,5
2,0	7,0
-0,4 p.p.	2,5 p.p.
0,9	27,4
2,2	14,8

\* dane finansowe dotyczące adekwatności kapitałowej są sprawozdawane kwartalnie

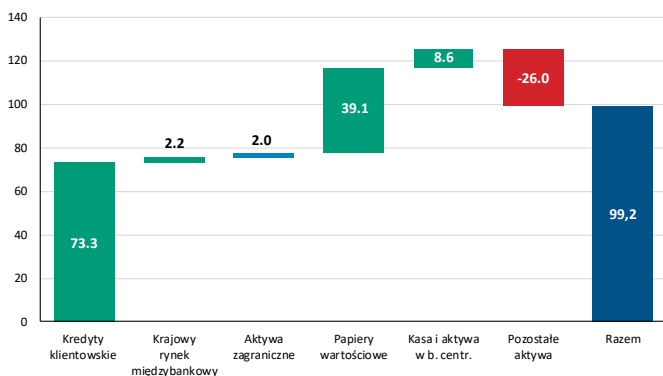




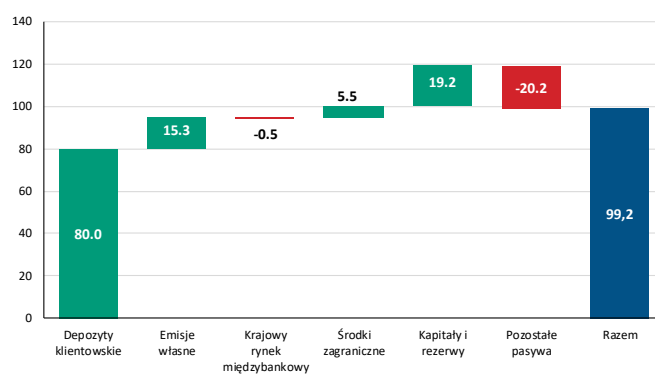
# Sektor banków komercyjnych

	Wolumeny (mld zł)					Zmiany (mld zł i %)						Struktura	
	2022.12	2023.10	2023.12	2024.09	2024.10	MIESIĘCZNE		10 miesięcy		r/r		2023.10	2024.10
						2023.10	2024.10	2023	2024	2024.10			
<b>SUMA BILANSOWA</b>	<b>2 021,8</b>	<b>2 160,5</b>	<b>2 219,0</b>	<b>2 297,7</b>	<b>2 318,3</b>	<b>-1,7</b>	<b>20,6</b>	<b>138,7</b>	<b>99,2</b>	<b>157,8</b>	<b>7,3%</b>	<b>100,0%</b>	<b>100,0%</b>
<b>Aktywa i pasywa</b>													
Kredyty klientowskie (netto)	1 113,3	1 121,7	1 110,6	1 177,2	1 183,9	-2,6	6,7	8,4	73,3	62,2	5,5%	51,9%	51,1%
Krajowy rynek międzybankowy	15,9	15,7	15,0	16,8	17,2	0,0	0,4	-0,2	2,2	1,5	9,6%	0,7%	0,7%
Aktywa zagraniczne	38,7	33,2	35,1	28,3	37,1	-5,5	8,8	-5,5	2,0	3,8	11,6%	1,5%	1,6%
Papiery wartościowe	598,2	694,8	768,9	791,0	808,0	-20,5	17,0	96,6	39,1	113,2	16,3%	32,2%	34,9%
Instrumenty dłużne	595,4	691,9	765,8	787,6	804,5	-20,5	17,0	96,5	38,7	112,6	16,3%	32,0%	34,7%
do 1 roku	112,0	120,8	160,1	92,8	112,1	-23,8	19,3	8,8	-47,9	-8,7	-7,2%	5,6%	4,8%
powyżej 1 roku	483,4	571,2	605,8	694,7	692,4	3,2	-2,3	87,7	86,7	121,3	21,2%	26,4%	29,9%
Kasa i aktywa w b. centr.	88,0	95,4	105,5	118,0	114,1	15,0	-3,9	7,3	8,6	18,7	19,6%	4,4%	4,9%
Pozostałe aktywa	167,7	199,8	184,1	166,6	158,1	11,8	-8,5	32,1	-26,0	-41,7	-20,9%	9,2%	6,8%
Depozyty klientowskie	1 545,2	1 666,6	1 697,3	1 750,0	1 777,2	-0,3	27,2	121,4	80,0	110,6	6,6%	77,1%	76,7%
Emisje własne	54,9	57,5	61,9	76,4	77,1	-1,9	0,8	2,6	15,3	19,6	34,1%	2,7%	3,3%
Krajowy rynek międzybankowy	53,2	55,4	58,7	59,5	58,3	-2,3	-1,2	2,2	-0,5	2,9	5,3%	2,6%	2,5%
Środki zagraniczne	27,5	20,7	29,6	31,9	35,1	0,1	3,2	-6,8	5,5	14,4	69,7%	1,0%	1,5%
Kapitały i rezerwy	172,8	215,2	217,3	234,9	236,4	3,1	1,5	42,4	19,2	21,2	9,9%	10,0%	10,2%
Pozostałe pasywa	168,3	145,2	154,3	144,9	134,1	-0,4	-10,8	-23,0	-20,2	-11,1	-7,6%	6,7%	5,8%
<b>Depozyty klientowskie</b>													
<b>Depozyty klientowskie</b>	<b>1 545,2</b>	<b>1 666,6</b>	<b>1 697,3</b>	<b>1 750,0</b>	<b>1 777,2</b>	<b>-0,3</b>	<b>27,2</b>	<b>121,4</b>	<b>80,0</b>	<b>110,6</b>	<b>6,6%</b>	<b>100,0%</b>	<b>100,0%</b>
Gosp. domowe	1 005,4	1 089,4	1 109,9	1 172,6	1 185,4	-2,7	12,7	84,0	75,5	96,0	8,8%	65,4%	66,7%
Osoby prywatne	923,9	1 007,5	1 020,1	1 090,2	1 100,6	-2,0	10,4	83,6	80,5	93,2	9,2%	60,5%	61,9%
Przedsiębiorcy indyw.	76,8	75,7	83,0	76,6	78,3	-1,0	1,7	-1,1	-4,8	2,6	3,4%	4,5%	4,4%
Rolnicy indyw.	4,7	6,2	6,7	5,9	6,5	0,4	0,6	1,5	-0,2	0,2	4,0%	0,4%	0,4%
Przedsiębiorstwa	407,1	438,1	450,0	417,9	432,0	0,1	14,1	31,0	-17,9	-6,1	-1,4%	26,3%	24,3%
MŚP	248,4	285,0	308,5	307,4	319,9	-1,0	12,5	36,6	11,4	34,9	12,3%	17,1%	18,0%
Duże przedsiębiorstwa	158,7	153,1	141,5	110,5	112,1	1,2	1,6	-5,6	-29,4	-41,0	-26,8%	9,2%	6,3%
Sektor rząd. i samorząd., w tym	63,7	63,1	59,6	73,9	73,4	-1,9	-0,6	-0,6	13,8	10,2	16,2%	3,8%	4,1%
Inst. samorządowe	34,9	38,6	32,4	43,5	42,1	-1,2	-1,3	3,7	9,7	3,6	9,3%	2,3%	2,4%
Inst. centralne	20,6	23,0	23,9	28,0	27,7	-0,1	-0,3	2,4	3,8	4,7	20,6%	1,4%	1,6%
Inst. niekom.	30,7	35,9	33,8	37,8	38,5	2,2	0,7	5,1	4,7	2,6	7,2%	2,2%	2,2%
Inst. ubezpieczeniowe	4,6	5,0	4,6	4,5	4,4	0,4	-0,1	0,5	-0,2	-0,6	-12,4%	0,3%	0,2%
Pozostałe niemon. inst. fin.	33,7	35,0	39,5	43,3	43,6	1,5	0,3	1,3	4,1	8,5	24,3%	2,1%	2,5%
<b>Środki gwarantowane</b>	<b>948,3</b>	<b>1 024,4</b>	<b>1 039,0</b>	<b>1 103,8</b>	<b>1 118,3</b>	<b>-4,9</b>	<b>14,5</b>	<b>76,1</b>	<b>79,3</b>	<b>93,9</b>	<b>9,2%</b>		
<b>Kredyty klientowskie brutto</b>													
<b>Kredyty klientowskie</b>	<b>1 161,6</b>	<b>1 171,1</b>	<b>1 157,2</b>	<b>1 220,7</b>	<b>1 227,3</b>	<b>-2,8</b>	<b>6,6</b>	<b>9,5</b>	<b>70,0</b>	<b>56,2</b>	<b>4,8%</b>	<b>100,0%</b>	<b>100,0%</b>
Gosp. domowe	684,3	672,6	670,6	693,0	696,9	2,4	3,9	-11,7	26,3	24,3	3,6%	57,4%	56,8%
Osoby prywatne	618,5	608,9	611,7	639,3	643,9	3,1	4,7	-9,6	32,2	35,0	5,7%	52,0%	52,5%
konsumpcyjne	171,1	176,6	177,3	188,4	190,1	0,6	1,6	5,5	12,8	13,5	7,6%	15,1%	15,5%
mieszkaniowe	443,7	428,7	430,8	447,4	450,5	2,4	3,1	-15,0	19,6	21,8	5,1%	36,6%	36,7%
PLN	373,9	383,3	392,1	418,8	421,6	5,1	2,8	9,4	29,5	38,3	10,0%	32,7%	34,4%
walutowe	69,8	45,3	38,8	28,6	28,9	-2,7	0,2	-24,4	-9,9	-16,5	-36,3%	3,9%	2,4%
Przedsiębiorcy indyw.	53,7	51,1	46,4	41,6	41,0	-1,3	-0,5	-2,7	-5,4	-10,0	-19,7%	4,4%	3,3%
Przedsiębiorstwa	350,5	343,1	334,8	350,6	352,8	-5,1	2,2	-7,4	17,9	9,7	2,8%	29,3%	28,7%
MŚP	164,7	185,9	187,2	224,3	225,8	-5,7	1,5	21,2	38,6	39,9	21,4%	15,9%	18,4%
Duże przedsiębiorstwa	185,7	157,1	147,7	126,3	127,0	0,6	0,7	-28,6	-20,7	-30,2	-19,2%	13,4%	10,3%
Sektor rząd. i samorząd., w tym	13,1	13,4	14,2	14,0	14,0	0,0	0,0	0,3	-0,1	0,6	4,5%	1,1%	1,1%
Inst. samorządowe	12,5	12,8	13,6	13,2	13,2	0,1	0,0	0,3	-0,4	0,4	3,1%	1,1%	1,1%
Inst. niekom.	7,7	7,7	7,5	7,5	7,6	0,0	0,0	-0,1	0,0	-0,1	-1,3%	0,7%	0,6%
Niemonetarne inst. fin.	106,0	134,3	130,1	155,6	156,1	-0,1	0,4	28,3	26,0	21,7	16,2%	11,5%	12,7%

Zmiana aktywów po 10M 2024 (mld zł)



Zmiana pasywów po 10M 2024 (mld zł)



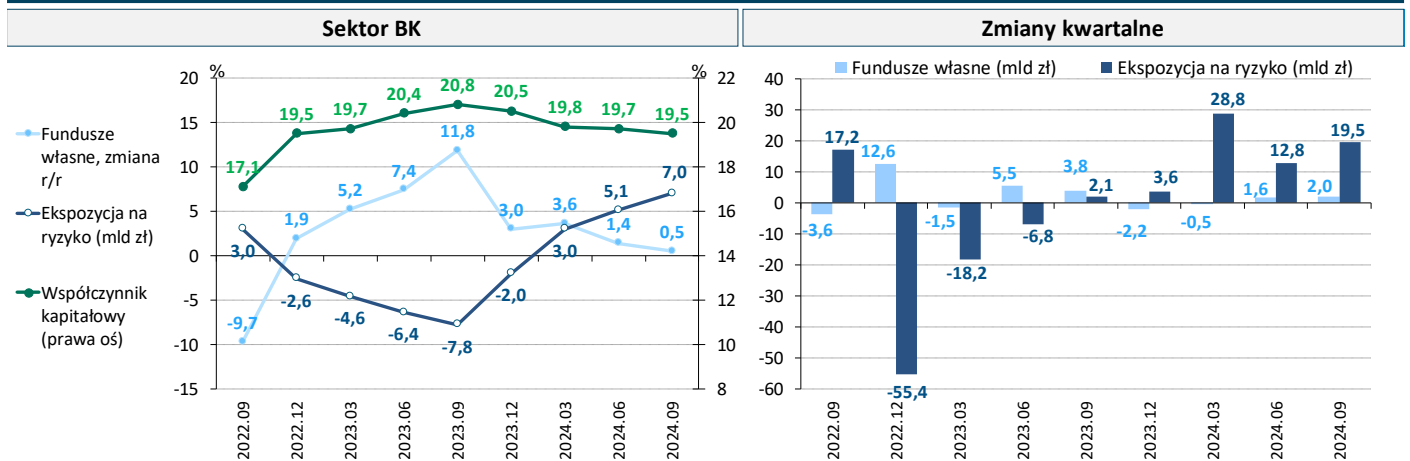
Jakość kredytów	2022.12	2023.10	2023.12	2024.09	2024.10	Zmiana (p.p.)		
	Wskaźniki jakości (%)					1m	10m	r/r
<b>Razem</b>	<b>4,8</b>	<b>4,8</b>	<b>4,6</b>	<b>4,3</b>	<b>4,4</b>	<b>0,08</b>	<b>-0,19</b>	<b>-0,41</b>
<i>PLN</i>	4,6	4,8	4,5	4,2	4,3	0,12	-0,19	-0,44
<i>walutowe</i>	5,3	4,9	4,9	4,8	4,7	-0,15	-0,20	-0,27
<b>sektor niefinansowy, w tym</b>	<b>5,3</b>	<b>5,4</b>	<b>5,2</b>	<b>4,9</b>	<b>5,0</b>	<b>0,10</b>	<b>-0,11</b>	<b>-0,38</b>
<b>przedsiębiorstwa</b>	<b>6,0</b>	<b>5,9</b>	<b>5,6</b>	<b>6,4</b>	<b>6,7</b>	<b>0,33</b>	<b>1,10</b>	<b>0,82</b>
<i>duże przedsiębiorstwa</i>	3,5	3,4	3,3	5,8	7,1	1,26	3,85	3,73
<i>MSP</i>	8,8	8,0	7,5	6,7	6,5	-0,20	-0,97	-1,52
<b>gospodarstwa domowe</b>	<b>4,9</b>	<b>5,2</b>	<b>5,0</b>	<b>4,3</b>	<b>4,2</b>	<b>-0,02</b>	<b>-0,73</b>	<b>-0,99</b>
<i>przedsiębiorcy ind.</i>	13,4	16,6	17,0	17,5	17,4	-0,07	0,44	0,86
<i>rolnicy ind.</i>	8,9	8,2	7,2	6,8	6,8	-0,01	-0,49	-1,42
<i>osoby prywatne, w tym</i>	4,1	4,2	4,0	3,4	3,4	0,00	-0,66	-0,86
<i>konsumpcyjne</i>	8,9	9,1	8,3	7,4	7,4	0,01	-0,94	-1,68
<i>mieszaniowe</i>	2,2	2,2	2,2	1,6	1,6	0,00	-0,59	-0,57
<i>PLN</i>	1,4	1,5	1,4	1,3	1,3	-0,01	-0,14	-0,16
<i>walutowe</i>	6,4	7,9	9,5	5,5	5,6	0,09	-3,94	-2,34
<b>niemonetarne inst. fin.</b>	<b>0,3</b>	<b>0,5</b>	<b>0,6</b>	<b>0,3</b>	<b>0,3</b>	<b>0,00</b>	<b>-0,25</b>	<b>-0,21</b>
<b>sektor rząd. i samorząd.</b>	<b>1,2</b>	<b>0,6</b>	<b>0,5</b>	<b>0,5</b>	<b>0,5</b>	<b>-0,01</b>	<b>-0,07</b>	<b>-0,12</b>

### Rachunek zysków i strat oraz wskaźniki efektywności

Rachunek zysków i strat oraz wskaźniki efektywności	Narastająco (mld zł)					Zmiana r/r (mld zł i p.p.)				Struktura %	
	2022.12	2023.10	2023.12	2024.09	2024.10	2023.10		2024.10		2023.10	2024.10
Wynik z tytułu odsetek	60,02	65,19	79,35	66,45	74,41	29,4%	14,80	14,1%	9,22	86,1%	84,6%
Wynik z tytułu opłat i prowizji	16,48	13,74	16,51	13,00	14,47	-1,3%	-0,18	5,3%	0,72	18,1%	16,4%
Wynik z tyt. różnic kurs. netto oraz akt. i zob. fin.	2,44	3,08	3,48	2,08	2,39	56,7%	1,12	-22,5%	-0,69	4,1%	2,7%
Pozostałe	-5,52	-6,26	-15,67	-3,18	-3,32	16,0%	-0,86	-47,0%	2,94	-8,3%	-3,8%
<b>Całkowite przychody operacyjne</b>	<b>73,42</b>	<b>75,76</b>	<b>83,66</b>	<b>78,36</b>	<b>87,95</b>	<b>24,4%</b>	<b>14,87</b>	<b>16,1%</b>	<b>12,19</b>	<b>100,0%</b>	<b>100,0%</b>
Koszty administracyjne	35,88	29,09	35,32	29,00	32,23	-4,4%	-1,33	10,8%	3,13	38,4%	36,6%
Amortyzacja środków trwałych i WNiP	4,06	3,63	4,42	3,55	3,97	7,8%	0,26	9,5%	0,35	4,8%	4,5%
Wynik z tytułu utraty wartości	7,58	4,89	5,94	4,11	4,53	-9,3%	-0,50	-7,4%	-0,36	6,5%	5,1%
Pozostałe	11,36	8,34	5,25	7,12	7,44	-25,0%	-2,79	-10,7%	-0,90	11,0%	8,5%
Wynik przed opodatkowaniem	14,55	29,81	32,72	34,57	39,78	181,4%	19,22	33,4%	9,97	39,3%	45,2%
<b>Wynik po opodatkowaniu</b>	<b>7,93</b>	<b>19,40</b>	<b>21,18</b>	<b>26,09</b>	<b>29,90</b>	<b>257,0%</b>	<b>13,96</b>	<b>54,1%</b>	<b>10,50</b>		
ROA (%)	0,39	1,08	0,95	1,51	1,55		0,75		0,47		
ROE (%)	4,85	13,21	12,26	19,88	20,51		9,22		7,30		
Marża odsetkowa (%)	2,97	3,62	3,58	3,86	3,85		0,62		0,23		
Marża prowizyjna (%)	0,82	0,76	0,74	0,75	0,75		-0,06		-0,01		
C/I (%)	54,39	43,19	47,50	41,54	41,16		-12,29		-2,03		
Obciążenie całkowitych przychodów operacyjnych wynikiem z tytułu utraty wartości	10,33	6,46	7,10	5,25	5,15		-2,40		-1,31		

Wskaźniki efektywności wyliczone na podstawie wyniku zannualizowanego.

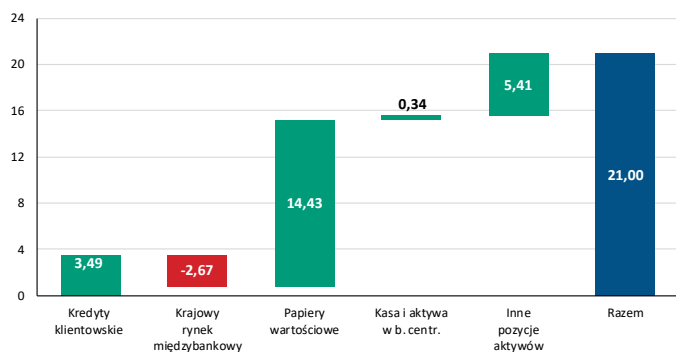
### Adekwatność kapitałowa



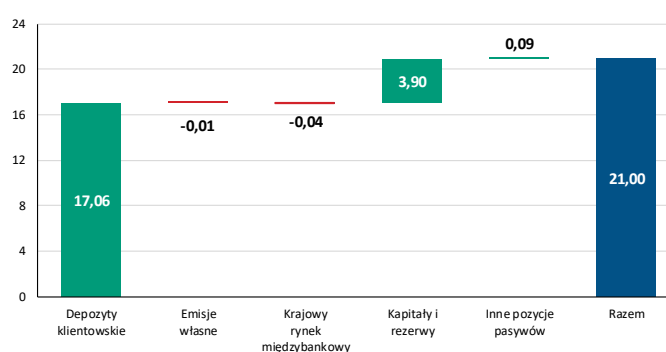
# Sektor banków spółdzielczych

	Wolumeny (mld zł)					Zmiany (mld zł i %)						Struktura	
	2022.12	2023.10	2023.12	2024.09	2024.10	MIESIĘCZNE		10 miesięcy		r/r		2023.10	2024.10
						2023.10	2024.10	2023	2024	2024.10			
<b>SUMA BILANSOWA</b>	<b>186,3</b>	<b>202,5</b>	<b>209,5</b>	<b>225,2</b>	<b>230,5</b>	<b>2,6</b>	<b>5,3</b>	<b>16,1</b>	<b>21,0</b>	<b>28,1</b>	<b>13,9%</b>	<b>100,0%</b>	<b>100,0%</b>
<b>Aktywa i pasywa</b>													
Kredyty klientowskie (netto)	76,8	80,0	83,5	86,5	87,0	1,17	0,56	3,18	3,49	7,02	8,8%	39,5%	37,7%
Krajowy rynek międzybankowy	33,8	37,9	41,3	40,0	38,7	-1,88	-1,30	4,04	-2,67	0,80	2,1%	18,7%	16,8%
Papiery wartościowe	56,3	64,2	64,2	75,3	78,6	2,97	3,30	7,94	14,43	14,42	22,5%	31,7%	34,1%
Instrumenty dłużne	54,5	62,4	62,4	73,7	77,0	2,98	3,29	7,93	14,60	14,58	23,4%	30,8%	33,4%
do 1 roku	31,6	37,3	36,7	46,8	49,6	2,79	2,85	5,70	12,88	12,32	33,0%	18,4%	21,5%
powyżej 1 roku	22,9	25,1	25,6	26,9	27,4	0,19	0,44	2,23	1,72	2,26	9,0%	12,4%	11,9%
Kasa i aktywa w b. centr.	3,4	3,6	3,4	3,7	3,7	0,03	0,01	0,18	0,34	0,07	2,0%	1,8%	1,6%
Inne pozycje aktywów	16,0	16,8	17,1	19,8	22,5	0,31	2,74	0,79	5,41	5,76	34,3%	8,3%	9,8%
Depozyty klientowskie	166,1	177,5	183,6	195,8	200,7	2,12	4,89	11,43	17,06	23,18	13,1%	87,7%	87,1%
Emisje własne	0,2	0,1	0,1	0,1	0,1	0,00	0,00	-0,09	-0,01	-0,03	-27,1%	0,1%	0,0%
Krajowy rynek międzybankowy	0,2	0,1	0,1	0,1	0,1	0,02	-0,03	-0,04	-0,04	-0,03	-25,6%	0,1%	0,0%
Kapitały i rezerwy	17,2	21,5	22,2	25,6	26,1	0,38	0,43	4,29	3,90	4,58	21,3%	10,6%	11,3%
Inne pozycje pasywów	2,7	3,2	3,5	3,6	3,6	0,09	0,01	0,56	0,09	0,37	11,6%	1,6%	1,6%
<b>Depozyty klientowskie</b>													
<b>Depozyty klientowskie</b>	<b>166,1</b>	<b>177,5</b>	<b>183,6</b>	<b>195,8</b>	<b>200,7</b>	<b>2,12</b>	<b>4,89</b>	<b>11,43</b>	<b>17,06</b>	<b>23,18</b>	<b>13,1%</b>	<b>100,0%</b>	<b>100,0%</b>
Gosp. domowe	121,4	134,1	140,0	148,3	152,9	3,05	4,60	12,74	12,98	18,81	14,0%	75,6%	76,2%
Osoby prywatne	90,4	100,6	103,7	115,4	117,3	1,02	1,94	10,18	13,58	16,75	16,7%	56,7%	58,5%
Przedsiębiorcy indyw.	9,6	9,3	10,7	9,6	9,8	0,21	0,21	-0,34	-0,86	0,54	5,9%	5,2%	4,9%
Rolnicy indyw.	21,4	24,3	25,5	23,4	25,8	1,82	2,45	2,90	0,26	1,52	6,2%	13,7%	12,9%
Przedsiębiorstwa	15,0	15,8	18,0	18,3	18,9	0,39	0,62	0,75	0,91	3,14	19,9%	8,9%	9,4%
MŚP	14,8	15,5	17,7	18,0	18,6	0,38	0,60	0,73	0,92	3,10	20,0%	8,7%	9,3%
Sektor rząd. i samorząd., w tym	25,3	21,7	20,6	23,0	22,6	-1,49	-0,40	-3,67	1,99	0,90	4,2%	12,2%	11,2%
Inst. samorządowe	25,3	21,6	20,5	22,8	22,4	-1,49	-0,40	-3,69	1,93	0,88	4,1%	12,1%	11,2%
Inst. niekom.	4,2	5,1	4,6	5,8	5,8	0,13	0,07	0,92	1,23	0,73	14,3%	2,9%	2,9%
<b>Środki gwarantowane</b>	<b>119,8</b>	<b>129,9</b>	<b>133,2</b>	<b>140,7</b>	<b>145,0</b>	<b>2,0</b>	<b>4,3</b>	<b>10,1</b>	<b>11,8</b>	<b>15,0</b>	<b>11,6%</b>		
<b>Kredyty klientowskie brutto</b>													
<b>Kredyty klientowskie</b>	<b>80,4</b>	<b>83,7</b>	<b>87,2</b>	<b>90,1</b>	<b>90,7</b>	<b>1,14</b>	<b>0,57</b>	<b>3,23</b>	<b>3,52</b>	<b>7,05</b>	<b>8,4%</b>	<b>100,0%</b>	<b>100,0%</b>
Gosp. domowe	48,3	51,2	52,3	54,6	54,7	0,93	0,07	2,91	2,35	3,49	6,8%	61,2%	60,3%
Osoby prywatne	23,6	23,5	23,7	24,8	24,9	-0,07	0,08	-0,09	1,20	1,39	5,9%	28,1%	27,4%
konsumpcyjne	6,1	6,4	6,3	7,0	7,1	-0,03	0,03	0,32	0,73	0,68	10,6%	7,6%	7,8%
mieszaniowe	17,0	16,6	16,9	17,3	17,3	-0,03	0,05	-0,37	0,49	0,73	4,4%	19,9%	19,1%
PLN	17,0	16,6	16,8	17,3	17,3	-0,03	0,05	-0,37	0,49	0,73	4,4%	19,9%	19,1%
Przedsiębiorcy indyw.	8,9	9,0	8,8	8,9	8,9	0,03	0,02	0,10	0,10	-0,12	-1,4%	10,8%	9,8%
Rolnicy indyw.	15,8	18,7	19,9	21,0	21,0	0,96	-0,03	2,90	1,05	2,22	11,9%	22,4%	23,1%
Przedsiębiorstwa	18,9	19,1	18,8	19,7	19,9	-0,17	0,12	0,19	1,01	0,72	3,8%	22,9%	21,9%
MŚP	18,6	18,8	18,5	19,5	19,6	-0,18	0,12	0,20	1,06	0,76	4,1%	22,5%	21,6%
Sektor rząd. i samorząd., w tym	11,8	12,1	14,7	14,4	14,7	0,37	0,37	0,25	0,06	2,68	22,2%	14,4%	16,3%
Inst. samorządowe	11,8	12,0	14,6	14,2	14,6	0,34	0,34	0,21	-0,02	2,58	21,6%	14,3%	16,1%

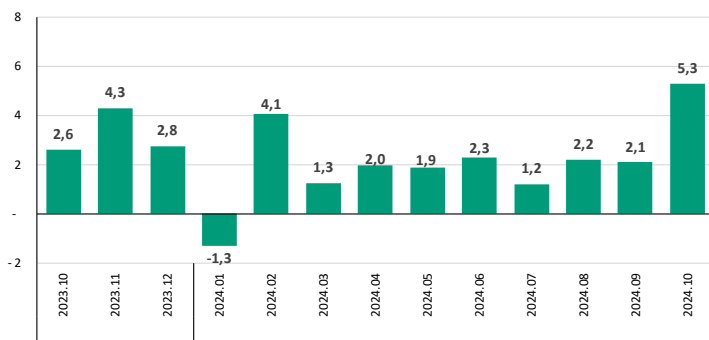
Zmiana aktywów po 10M 2024 (mld zł)



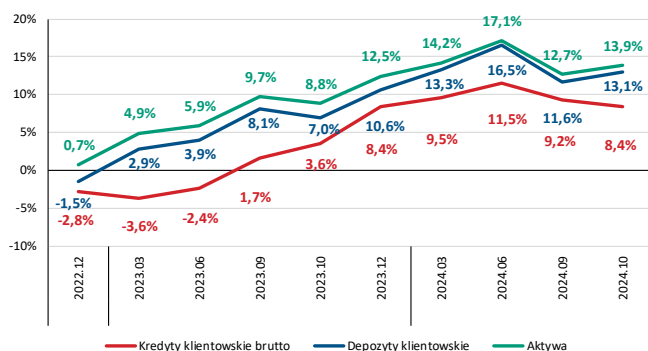
Zmiana pasywów po 10M 2024 (mld zł)



### Zmiany miesięczne sumy bilansowej (mld zł)



### Depozyty klientowskie - tempo zmian r/r



Jakość kredytów	2022.12	2023.10	2023.12	2024.09	2024.10	Zmiana (p.p.)		
	Wskaźniki jakości (%)					1m	10m	r/r
<b>Razem</b>	<b>7,1</b>	<b>6,3</b>	<b>6,0</b>	<b>5,6</b>	<b>5,6</b>	<b>-0,07</b>	<b>-0,47</b>	<b>-0,72</b>
<b>sektor niefinansowy, w tym</b>	<b>8,3</b>	<b>7,4</b>	<b>7,3</b>	<b>6,7</b>	<b>6,7</b>	<b>-0,07</b>	<b>-0,63</b>	<b>-0,70</b>
<b>przesiębiorstwa</b>	<b>16,2</b>	<b>14,1</b>	<b>14,6</b>	<b>12,7</b>	<b>12,5</b>	<b>-0,19</b>	<b>-2,98</b>	<b>-1,58</b>
duże przedsiębiorstwa	4,6	9,1	9,0	6,0	6,0	-0,06	-2,98	-3,17
MSP	16,3	14,2	14,7	12,8	12,6	-0,19	-2,05	-1,58
<b>gospodarstwa domowe</b>	<b>5,3</b>	<b>4,9</b>	<b>4,7</b>	<b>4,6</b>	<b>4,6</b>	<b>-0,04</b>	<b>-0,14</b>	<b>-0,32</b>
przedsiębiorcy ind.	14,1	13,2	13,2	13,0	12,8	-0,19	-0,38	-0,37
rolnicy ind.	5,1	4,1	3,9	3,8	3,7	-0,03	-0,15	-0,39
osoby prywatne, w tym	2,2	2,3	2,3	2,4	2,4	0,01	0,08	0,02
konsumpcyjne	5,0	4,7	4,5	4,0	4,1	0,02	-0,38	-0,59
mieszaniowe	1,0	1,3	1,3	1,5	1,5	0,00	0,20	0,21
<b>iemonetarne inst. fin.</b>	<b>1,3</b>	<b>1,3</b>	<b>1,2</b>	<b>1,0</b>	<b>1,5</b>	<b>0,49</b>	<b>0,32</b>	<b>0,20</b>
<b>sektor rząd. i samorząd.</b>	<b>0,1</b>	<b>0,1</b>	<b>0,1</b>	<b>0,1</b>	<b>0,1</b>	<b>0,00</b>	<b>0,03</b>	<b>0,01</b>

### Rachunek zysków i strat oraz wskaźniki efektywności

Rachunek zysków i strat oraz wskaźniki efektywności	Narastająco (mld zł)					Zmiana r/r (mld zł i p.p.)				Struktura %	
	2022.12	2023.10	2023.12	2024.09	2024.10	2023.10	2024.10	2023.10	2024.10	2023.10	2024.10
Wynik z tytułu odsetek	9,09	8,77	10,68	8,12	9,07	20,6%	1,50	3,4%	0,30	89,4%	89,4%
Wynik z tytułu opłat i prowizji	1,13	0,91	1,09	0,82	0,91	-3,6%	-0,03	-0,3%	0,00	9,3%	9,0%
Wynik z tyt. różnic kurs. netto oraz akt. i zob. fin.	0,08	0,06	0,08	0,05	0,06	-13,2%	-0,01	-3,2%	0,00	0,6%	0,6%
Pozostałe	0,11	0,07	0,07	0,07	0,10	95,1%	0,03	44,8%	0,03	0,7%	1,0%
<b>Całkowite przychody operacyjne</b>	<b>10,40</b>	<b>9,82</b>	<b>11,92</b>	<b>9,06</b>	<b>10,14</b>	<b>17,9%</b>	<b>1,49</b>	<b>3,3%</b>	<b>0,32</b>	<b>100,0%</b>	<b>100,0%</b>
Koszty administracyjne	4,62	3,71	4,69	3,73	4,21	13,6%	0,44	13,5%	0,50	37,7%	41,5%
Amortyzacja środków trwałych i WNIP	0,19	0,17	0,21	0,18	0,20	14,0%	0,02	16,6%	0,03	1,8%	2,0%
Wynik z tytułu utraty wartości	1,37	0,61	0,86	0,35	0,37	-40,9%	-0,42	-39,1%	-0,24	6,2%	3,6%
Pozostałe	0,13	0,10	0,15	0,08	0,09	-9,2%	-0,01	-12,5%	-0,01	1,0%	0,8%
Wynik przed opodatkowaniem	4,11	5,23	6,01	4,72	5,28	38,4%	1,45	0,8%	0,04	53,3%	52,1%
<b>Wynik po opodatkowaniu</b>	<b>3,16</b>	<b>4,21</b>	<b>4,75</b>	<b>3,79</b>	<b>4,24</b>	<b>40,2%</b>	<b>1,21</b>	<b>0,8%</b>	<b>0,03</b>		
ROA (%)	1,70	2,50	2,27	2,24	2,21		0,56		-0,29		
ROE (%)	23,05	30,09	28,31	23,87	24,05		3,83		-6,04		
Marża odsetkowa (%)	4,88	5,20	5,10	4,81	4,72		0,51		-0,48		
Marża prowizyjna (%)	0,61	0,54	0,52	0,48	0,47		-0,07		-0,07		
C/I (%)	46,19	39,50	41,09	43,19	43,47		-1,47		3,97		
Obciążenie całkowitych przychodów operacyjnych wynikiem z tytułu utraty wartości	13,14	6,18	7,20	3,87	3,64		-6,13		-2,53		

Wskaźniki efektywności wyliczone na podstawie wyniku zannualizowanego.

### Adekwatność kapitałowa

