

Portal SRG

Instrukcja korzystania z Portalu SRG

Opracowano w Departamencie Informatyki
Bankowego Funduszu Gwarancyjnego

Lipiec 2024

Spis treści:

1. Dostęp do strony Portalu	3
1.1. Adres URL.....	3
1.2. Uwierzytelnienie	3
2. Umieszczanie plików	4
2.1. Szczegóły dotyczące plików umieszczanych na Portalu SRG.....	4
2.1.1. Podpis.....	4
2.1.2. Kompresja.....	5
2.1.3. Szyfrowanie	6
2.2. Tworzenie nowej przesyłki.....	7
2.3. Dodawanie plików do przesyłki.....	7
2.4. Weryfikacja poprawności przesłanych plików	8
2.5. Zatwierdzenie przesyłki	9
3. Komunikaty dotyczące przetwarzania przesyłki	9
3.1. Pobieranie plików raportów o błędach załączonych do komunikatów	10
4. Raport o błędach	12
4.1. Dodawanie do aplikacji Szafir certyfikatu użytkownika znajdującego się w pliku	12
4.2. Wyświetlanie raportu w przeglądarce internetowej.....	13

1. Dostęp do strony Portalu

1.1. Adres URL

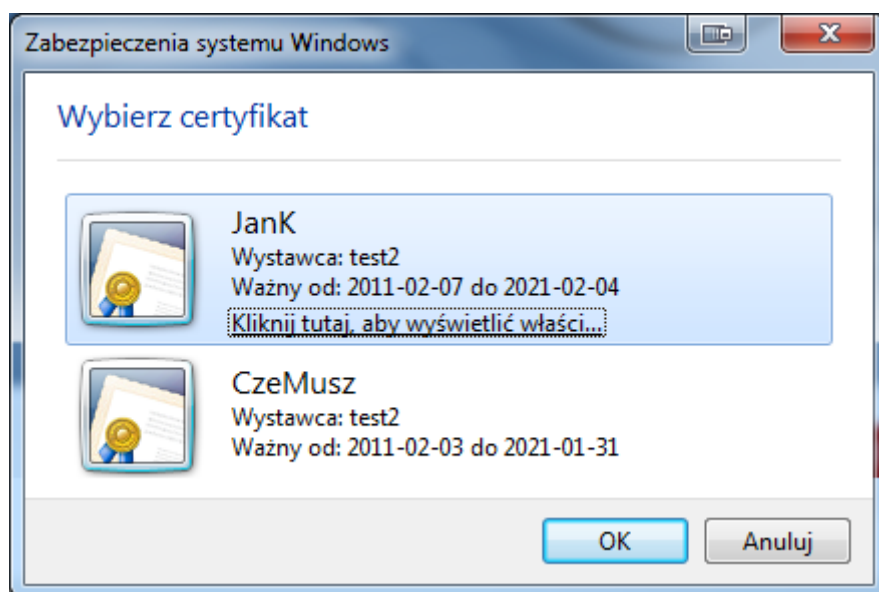
Serwer **Portalu SRG** znajduje się pod adresem URL: <https://srg.bfg.pl> i jest elementem składowym Systemu Realizacji Gwarancji Bankowego Funduszu Gwarancyjnego.

1.2. Uwierzytelnienie

Do **Portalu SRG** dostęp mają jedynie osoby wcześniej zgłoszone do Bankowego Funduszu Gwarancyjnego przez wypełnienie Załącznika nr 1 do Szczegółowych informacji dotyczących przekazywania do Bankowego Funduszu Gwarancyjnego danych zawartych w systemach wyliczania podmiotów objętych systemem gwarantowania, opublikowanych na stronie internetowej Bankowego Funduszu Gwarancyjnego. Tożsamość tych osób potwierdzana jest za pomocą certyfikatów do uwierzytelniania użytkowników w systemach teleinformatycznych wydanych przez kwalifikowanego dostawcę usług zaufania, w rozumieniu przepisów Rozporządzenia eIDAS.

Certyfikat ten należy zainstalować w zależności od używanej przeglądarki w osobistym magazynie użytkownika lub w przeglądarce internetowej.

Logowanie do systemu odbywa się na podstawie certyfikatu przedstawionego przez użytkownika na żądanie serwera **Portalu SRG**.



2. Umieszczanie plików

W celu przekazania plików do Bankowego Funduszu Gwarancyjnego należy utworzyć przesyłkę. Przesyłka jest kontenerem, który przechowuje pliki dotyczące pojedynczego przetwarzania. Panel służący do umieszczania plików w przesyłce otwiera się po uruchomieniu odnośnika "[Przesyłanie](#)", który znajduje się w górnym menu strony.

2.1. Szczegóły dotyczące plików umieszczanych na Portalu SRG

Plik XML zawierający dane powinien zostać kolejno:

1. Podpisany
2. Skompresowany
3. Zaszifrowany

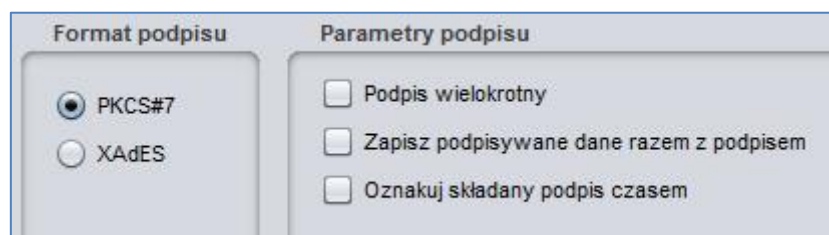
2.1.1. Podpis

Plik XML musi być opatrzony kwalifikowanym podpisem elektronicznym, w rozumieniu przepisów Rozporządzenia eIDAS, przez osoby uprawnione do reprezentowania Podmiotu, zgłoszone do Bankowego Funduszu Gwarancyjnego w Załączniku nr 2 do Szczegółowych informacji dotyczących przekazywania do Bankowego Funduszu Gwarancyjnego danych zawartych w systemach wyliczania podmiotów objętych systemem gwarantowania.

Format podpisu: **PKCS#7/CMS** (rozszerzenie ***.sig**).

Typ podpisu: **typ zewnętrzny**.

W przypadku podpisywania pliku XML przy użyciu aplikacji Szafir, należy w niej **odznaczyć** opcję *'Zapisz podpisywane dane razem z podpisem'*.



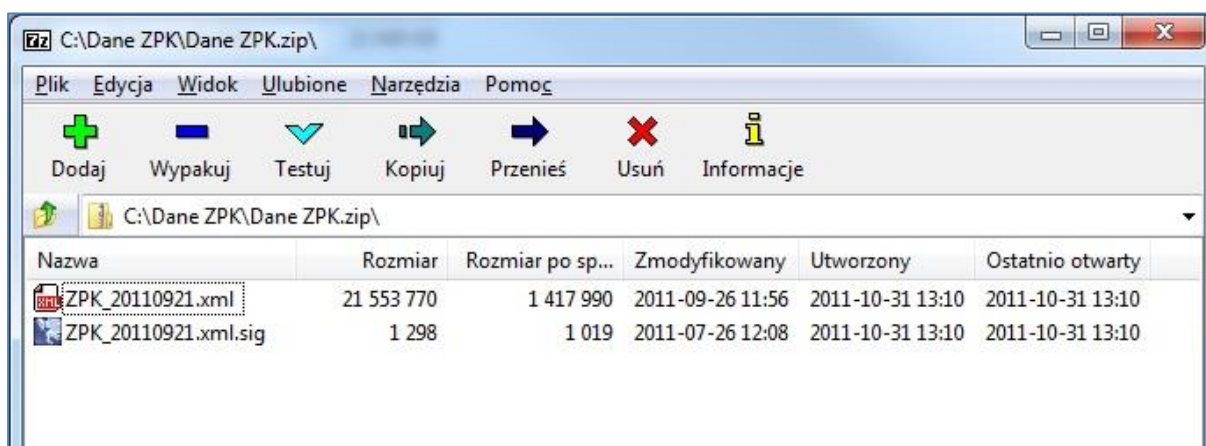
Ustawienia parametrów podpisu w aplikacji Szafir

Uwagi

Operację podpisywania pliku XML można wykonać przy użyciu aplikacji dostarczonej przez dostawcę kwalifikowanego certyfikatu podpisu elektronicznego. Na przykład, dla kwalifikowanych certyfikatów podpis elektronicznego otrzymanych z KIR-u można użyć najnowszej wersji aplikacji Szafir.

2.1.2. Kompresja

Plik XML zawierający dane oraz powstały po jego podpisaniu plik *.sig powinny zostać skompresowane **w jednym archiwum**, bez katalogów. Format archiwum: **RAR** lub **ZIP**. Proces kompresji powinien być skonfigurowany tak, by w jego wyniku powstał jeden plik archiwum.



Zawartość pliku archiwum

Jeżeli objętość pliku archiwum przekroczy rozmiar **100 MB**, należy podczas kompresji użyć opcji dzielenia archiwum na części (nie większe niż **100MB**).

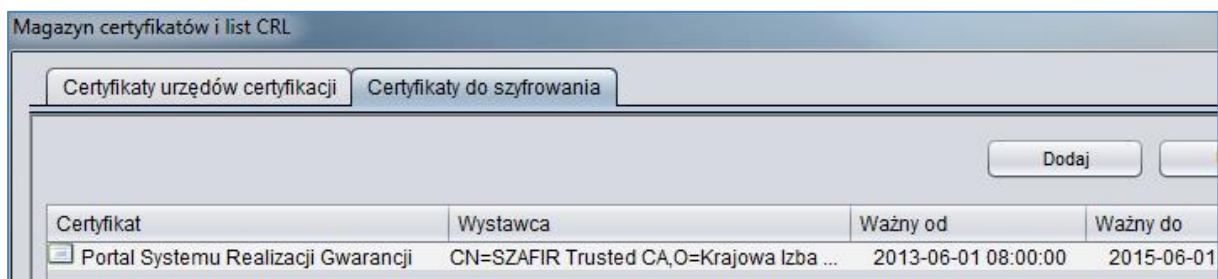
Uwagi

1. Plik archiwum powinien być jeden (dla dużych zbiorów danych jedno, wieloczęściowe archiwum; każda część nie większa niż **100 MB**).
2. Archiwum powinno zawierać tylko 2 pliki - plik z danymi **XML** oraz plik podpisu **SIG**.
3. Archiwum nie może zawierać katalogów.
4. Pliki nie mogą być skompresowane wielokrotnie.

2.1.3. Szyfrowanie

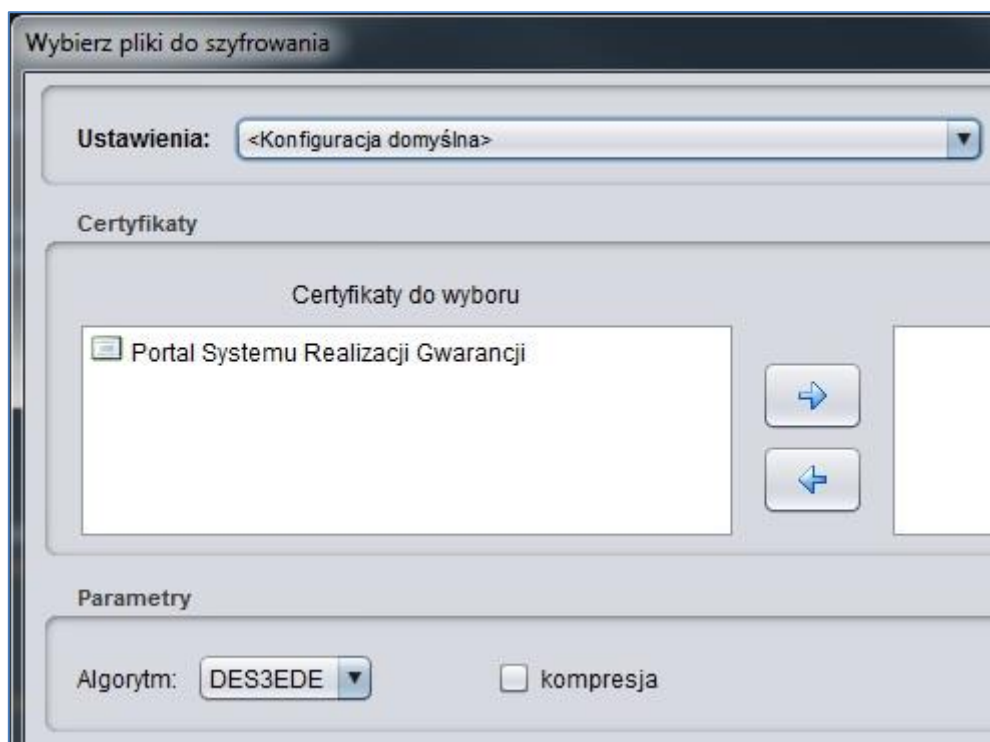
Plik archiwum (w przypadku archiwum wieloczęściowego – każdy z plików archiwum) musi zostać zaszyfrowany kluczem publicznym Bankowego Funduszu Gwarancyjnego, udostępnionym do pobrania ze strony internetowej <http://www.bfg.pl/>. Bankowy Fundusz Gwarancyjny nie udostępnia aplikacji do szyfrowania plików.

W przypadku używania do szyfrowania aplikacji Szafir, certyfikat należy dodać do zawartego w niej '**Magazynu certyfikatów i list CRL**'



Dodawanie certyfikatu do szyfrowania w aplikacji Szafir

Podczas szyfrowania należy **odznaczyć** opcję kompresji.




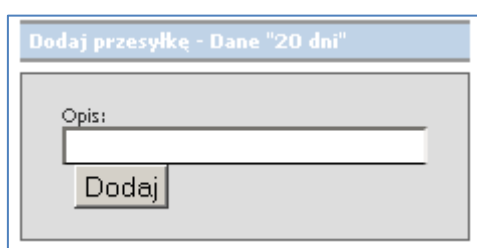
Opcje szyfrowania w aplikacji Szafir

Uwagi

Aplikacja Szafir udostępnia opcję szyfrowania od wersji **2.0 build 391**. Najnowszą wersję aplikacji Szafir można uzyskać, używając opcji aktualizacji lub kontaktując się z KIR-em.

2.2. Tworzenie nowej przesyłki

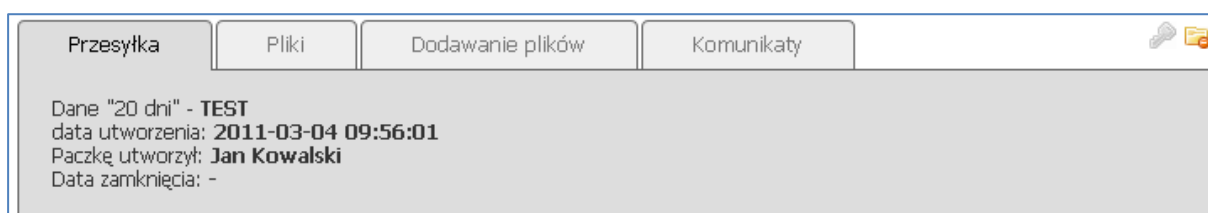
Otworzenie formularza służącego do utworzenia nowej przesyłki odbywa się przez kliknięcie w ikonę  znajdującą się w menu po prawej stronie.



Formularz do dodania przesyłki. Tytuł: Dodaj przesyłkę - Dane "20 dni". Zawiera pole tekstowe z etykietą "Opis:" i przycisk "Dodaj".

Pole "Opis" służy do dodania dowolnego opisu użytkownika.

Po kliknięciu przycisku "Dodaj" zostanie dodana nowa przesyłka, do której można załączyć pliki.

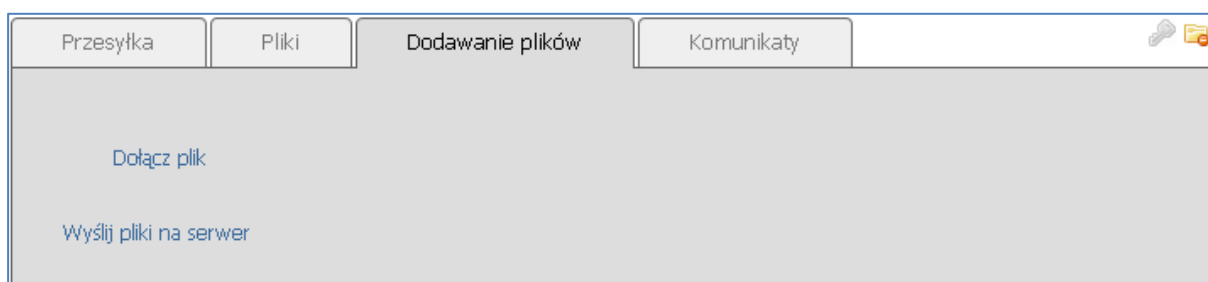


Wygląd przesyłki. Pasek menu: Przesyłka, Pliki, Dodawanie plików, Komunikaty. Dane: Dane "20 dni" - TEST, data utworzenia: 2011-03-04 09:56:01, Paczkę utworzył: Jan Kowalski, Data zamknięcia: -.

2.3. Dodawanie plików do przesyłki

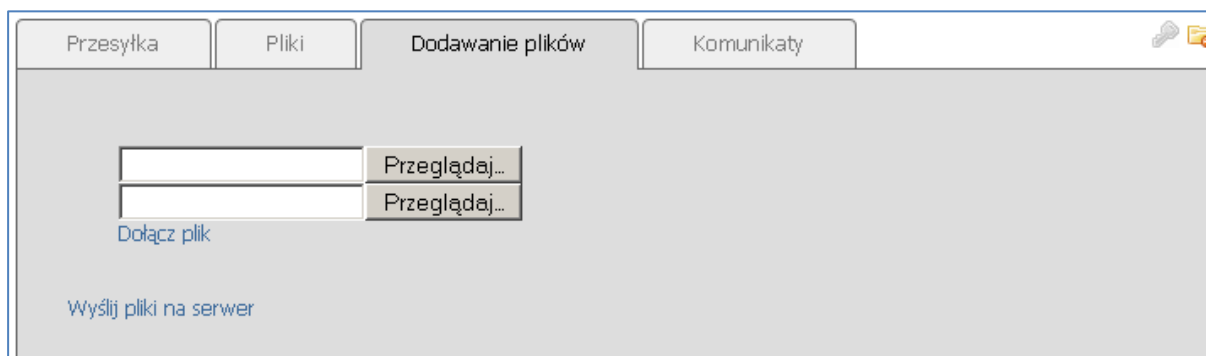
W celu dodania plików do przesyłki należy kliknąć zakładkę "Dodawanie plików".

Następnie należy wskazać pliki, które mają zostać umieszczone na serwerze.



Wygląd zakładki "Dodawanie plików". Pasek menu: Przesyłka, Pliki, Dodawanie plików, Komunikaty. Zawiera przyciski "Dołącz plik" i "Wyślij pliki na serwer".

Odnośnik "*Dołącz plik*" służy do dodania formularza pozwalającego na wskazanie pliku, który ma zostać umieszczony na serwerze. Każde kliknięcie powoduje dodanie nowego pola formularza dla kolejnego pliku.

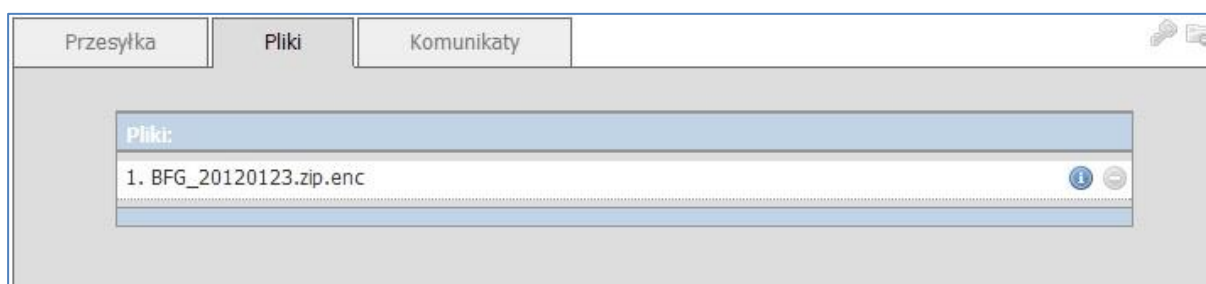



Odnośnik "*Wyślij pliki na serwer*" uruchamia wysyłanie plików.


2.4. Weryfikacja poprawności przesłanych plików

Po umieszczeniu plików na serwerze należy sprawdzić kompletność przesyłki (czy został dodany właściwy plik, a w przypadku archiwum wieloczęściowego, czy zostały dodane wszystkie części archiwum).

Po kliknięciu w zakładkę "*Pliki*" konkretnej przesyłki zostanie wyświetlona lista plików umieszczonych w tej przesyłce, jak np. na rysunku niżej.




Po najechaniu kursorem myszy na ikonę  wyświetlą się szczegóły dotyczące konkretnego pliku:

Jeśli jakiś plik został niepotrzebnie lub niepoprawnie przesłany, należy go usunąć klikając w ikonę .

Jeśli brakuje jakiegoś pliku należy przejść do zakładki "Dodawanie plików" zamieścić brakujące pliki (*patrz punkt 2.3*).

2.5. Zatwierdzenie przesyłki

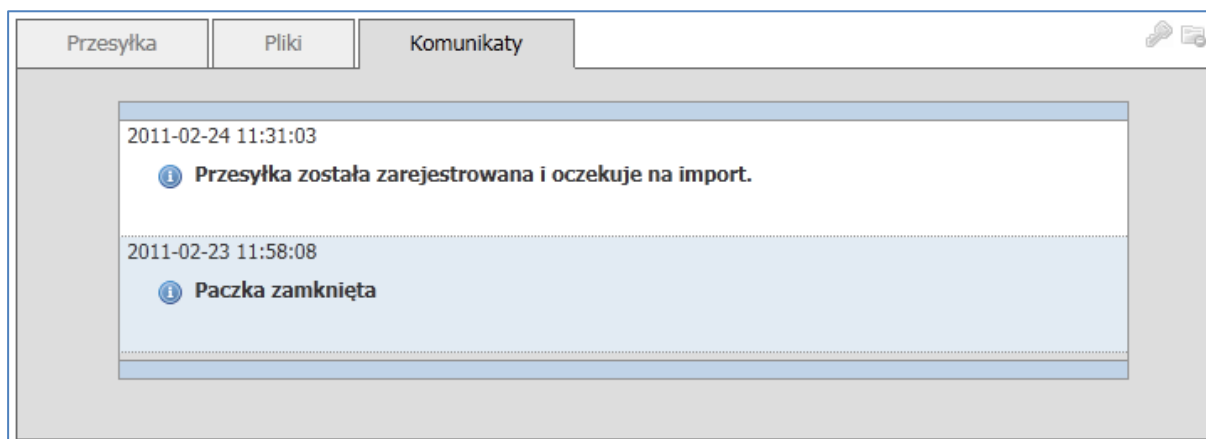
Po stwierdzeniu kompletności przesyłki należy zatwierdzić jej zawartość w celu przetworzenia przez **System SRG**. Zatwierdzenie przesyłki odbywa się poprzez kliknięcie ikony  znajdującej się w prawym górnym rogu wiersza dotyczącego danej przesyłki.

UWAGA: Po zatwierdzeniu przesyłki nie można jej usunąć oraz modyfikować jej zawartości.

3. Komunikaty dotyczące przetwarzania przesyłki

W celu odczytania komunikatów dotyczących konkretnej przesyłki należy przejść do zakładki "Komunikaty".

Aby odświeżyć listę komunikatów należy wybrać ponownie w zakładkę "Komunikaty".

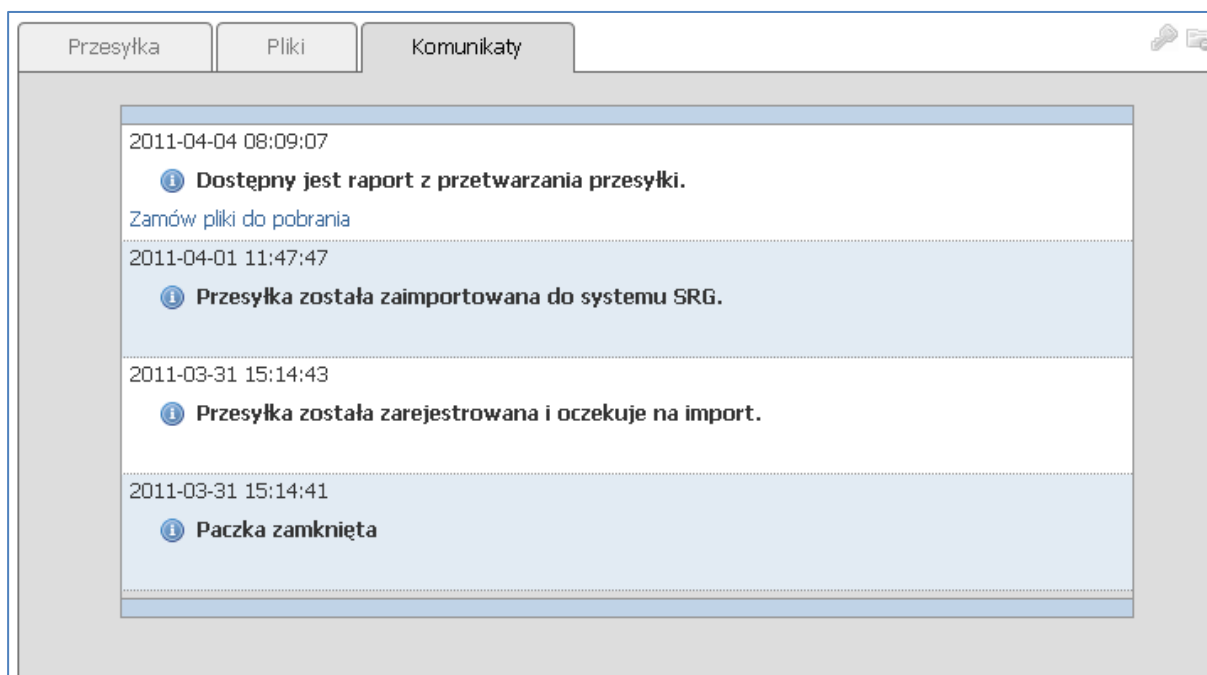


Komunikaty o treści, jak na przedstawionym wyżej rysunku, świadczą, że przesyłka została prawidłowo przygotowana i przyjęta przez BFG.

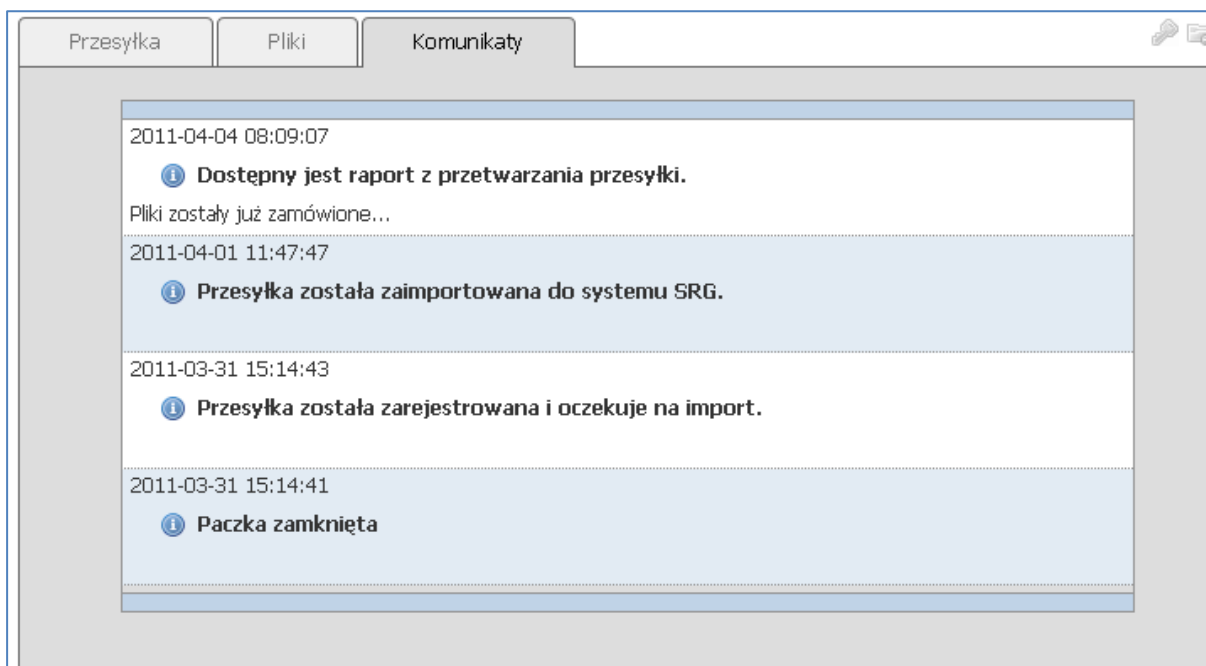
Wykaz wszystkich komunikatów związanych z przetwarzaniem przesyłki wraz ze szczegółowymi wyjaśnieniami dotyczącymi każdego komunikatu przedstawiony jest na stronie głównej Portalu SRG, w panelu, który otwiera się po uruchomieniu odnośnika ["FAQ"](#) (*Najczęściej zadawane pytania*) znajdującego się w górnym menu strony.

3.1. Pobieranie plików raportów o błędach załączonych do komunikatów

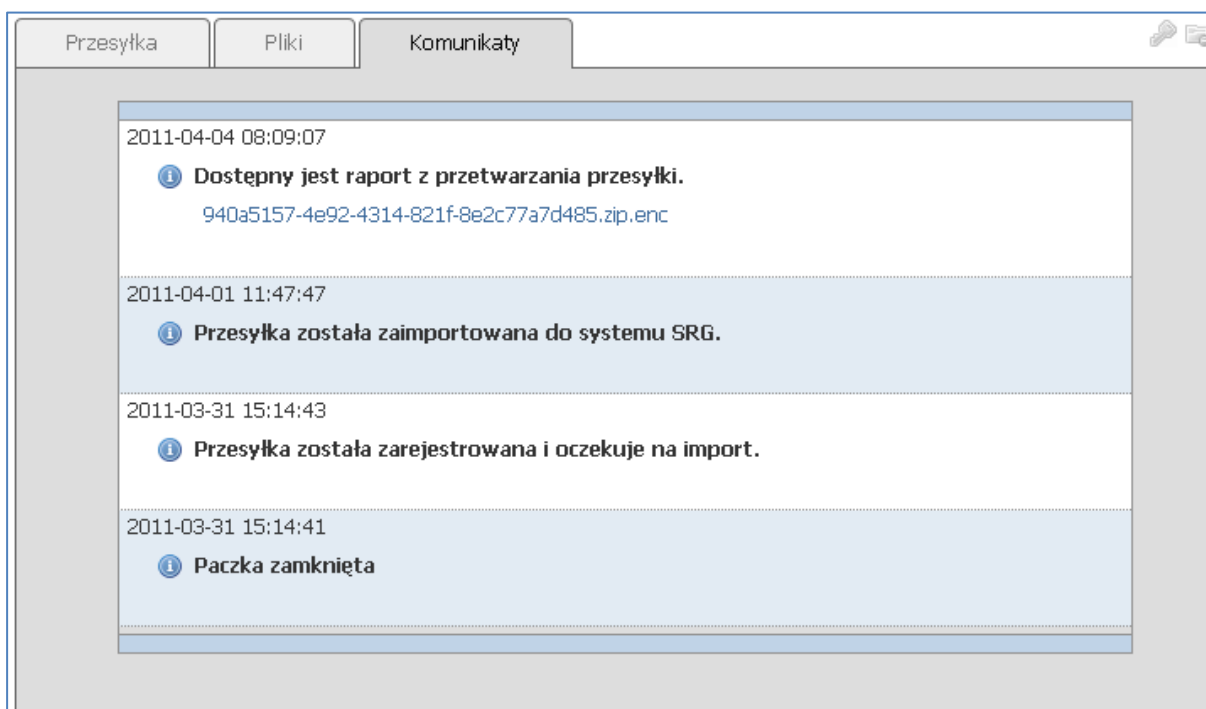
Jeśli do komunikatu został dołączony plik raportu o błędach (*raport z przetwarzania przesyłki*), w celu jego pobrania należy kliknąć odnośnik "Zamów pliki do pobrania". Po kliknięciu na tym zostanie wykonany proces przygotowania pliku do pobrania.



Przygotowanie plików do pobrania trwa około dwóch minut. Po upływie tego czasu należy odświeżyć zakładkę „Komunikaty”.



Gotowość plików do pobrania można ustalić po pojawieniu się odnośnika z nazwą pliku gotowego do pobrania. Aby pobrać plik należy kliknąć na jego nazwę.



Pobierane pliki raportów o błędach szyfrowane są certyfikatem użytkownika, który je zamówił.

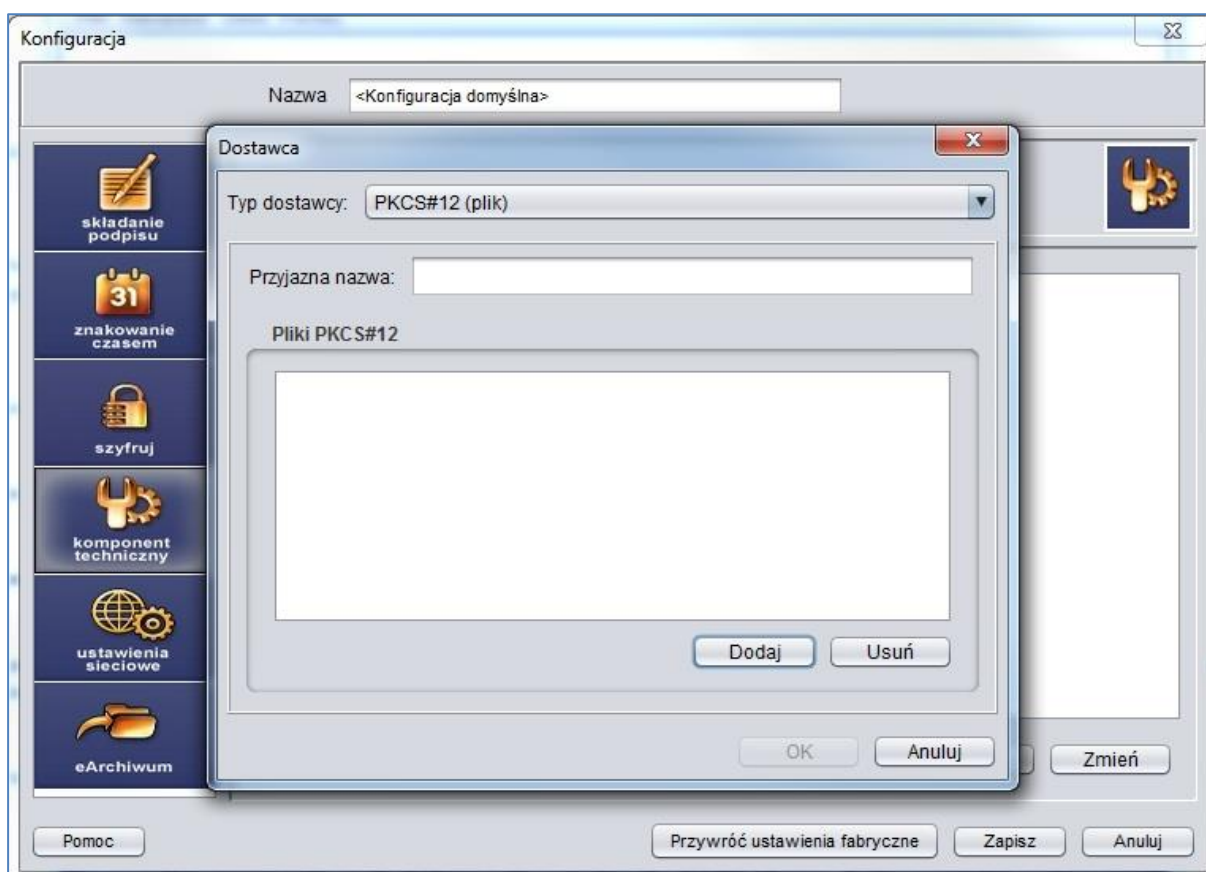
4. Raport o błędach

Pobrane pliki raportu o błędach należy odszyfrować kluczem prywatnym certyfikatu użytkownika, który je zamówił. BFG nie udostępnia aplikacji deszyfrującej, natomiast niżej przedstawiono sposób odszyfrowania raportu za pomocą aplikacji Szafir.

4.1. Dodawanie do aplikacji Szafir certyfikatu użytkownika znajdującego się w pliku

Aby dodać do aplikacji Szafir certyfikat z pliku należy:

- Przejść do konfiguracji komponentu technicznego: **Konfiguracja->Zmień->Komponent techniczny.**
- Wcisnąć przycisk **Dodaj**, a następnie wybrać typ dostawcy **PKCS#12 (plik).**
- W polu **Przyjazna nazwa** należy podać własną nazwę, pod jaką będzie zarejestrowany certyfikat. Używając przycisku **Dodaj** wskazać plik certyfikatu komercyjnego zawierającego klucz prywatny (plik typu **PFX** lub **P12**). Aplikacja zażąda wprowadzenia hasła, którym zabezpieczony jest certyfikat.
- Potwierdzić operację przyciskami **OK**, **Zapisz** i **Zastosuj**.



Uwagi

- Pobrany plik z raportem zaszyfrowany jest certyfikatem komercyjnym (niekwalifikowanym) użytkownika zamawiającego raport.
- Aplikacja Szafir domyślnie używa certyfikatów komercyjnych użytkownika znajdujących się na karcie.

4.2. Wyświetlanie raportu w przeglądarce internetowej

Aby wyświetlić raport o błędach w przeglądarce internetowej należy:

- Jeśli plik **errors.xsl** nie został wypakowany z pobranego z Portalu SRG pliku zawierającego raport o błędach, to należy pobrać go ze strony BFG.
- Zapisać plik **errors.xsl** w katalogu z raportem o błędach (plik **errors.xml**).
- Wyświetlić raport w przeglądarce internetowej poprzez dwukrotne kliknięcie na pliku **errors.xml** zawierającym raport o błędach.