

SITUATION OF BANKING SECTOR*

MONTHLY INFORMATION

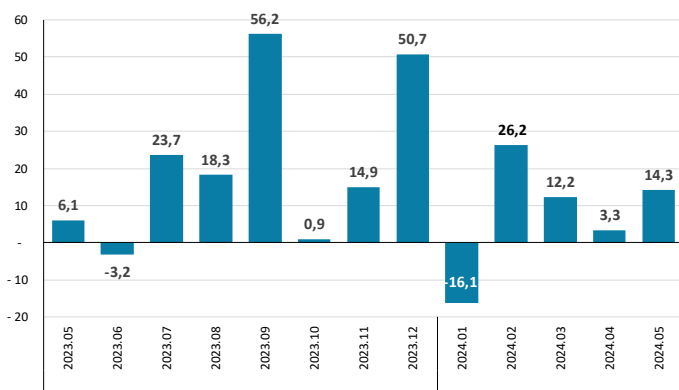
May 2024

* Banking sector - domestic banks under art. 4.1.1 of The Banking Act of September 10, 1997 excl. BGK

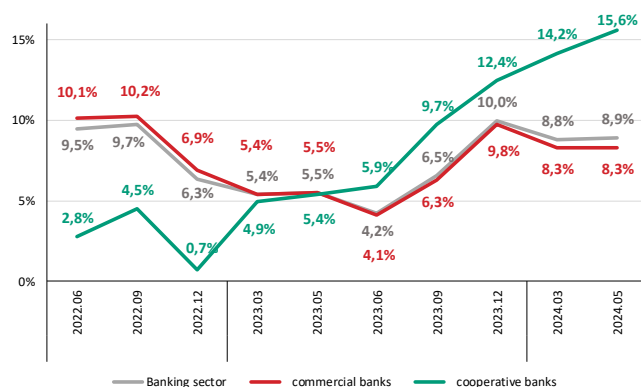
Banking sector

Assets and liabilities	Stocks (PLN bn)					Changes (PLN bn and %)						Structure	
	2022.12	2023.05	2023.12	2024.03	2024.05	Monthly		5 months		y/y		2023.05	2024.05
						2023.05	2024.05	2023	2024	2024.05			
BALANCE SHEET	2 208,1	2 267,1	2 428,5	2 450,9	2 468,5	6,1	14,3	59,0	40,0	201,4	8,9%	100,0%	100,0%
commercial banks	2 021,8	2 078,9	2 219,0	2 237,3	2 251,1	6,1	12,4	57,2	32,1	172,1	8,3%	91,7%	91,2%
cooperative banks	186,3	188,1	209,5	213,6	217,4	0,0	1,9	1,8	7,9	29,3	15,6%	8,3%	8,8%
Loans for Non-MFIs (net)	1 190,1	1 200,2	1 194,1	1 215,2	1 229,3	2,0	4,1	10,1	35,2	29,1	2,4%	52,9%	49,8%
Local interbank market	49,7	49,8	56,3	54,3	55,6	-1,3	2,9	0,1	-0,7	5,8	11,7%	2,2%	2,3%
External assets	38,7	40,1	35,1	34,1	40,2	1,8	10,6	1,4	5,1	0,0	0,1%	1,8%	1,6%
Securities	654,5	703,6	833,1	871,9	844,2	5,3	4,3	49,1	11,2	140,7	20,0%	31,0%	34,2%
Debt instruments	649,9	699,1	828,2	867,1	839,4	5,3	4,2	49,2	11,2	140,3	20,1%	30,8%	34,0%
Cash and assets in central bank	91,5	83,5	108,8	93,4	111,8	6,0	-1,4	-8,0	3,0	28,3	33,9%	3,7%	4,5%
Remaining assets	183,7	189,9	201,2	182,1	187,4	-7,7	-6,1	6,2	-13,8	-2,5	-1,3%	8,4%	7,6%
Deposits of Non-MFIs	1 711,3	1 755,3	1 880,9	1 898,6	1 928,4	6,7	20,7	44,0	47,5	173,1	9,9%	77,4%	78,1%
Debt securities issued	55,1	50,7	61,9	64,1	63,6	0,0	-0,4	-4,4	1,7	12,9	25,4%	2,2%	2,6%
Local interbank market	53,3	52,9	58,9	56,5	57,4	1,0	2,0	-0,4	-1,5	4,5	8,4%	2,3%	2,3%
Liabilities to external fin. sector	27,5	27,8	29,6	31,7	30,4	0,9	-0,1	0,3	0,8	2,6	9,4%	1,2%	1,2%
Capital and reserves	190,0	214,9	239,4	249,9	242,6	5,3	3,3	24,9	3,1	27,6	12,9%	9,5%	9,8%
Remaining liabilities	170,9	165,4	157,8	150,0	146,1	-7,9	-11,2	-5,5	-11,7	-19,3	-11,7%	7,3%	5,9%
Number of banks	525	521	520	519	519	0	0	-4	-1	-2			
commercial banks	29	29	28	28	28	0	0	0	0	-1			
cooperative banks	496	492	492	491	491	0	0	-4	-1	-1			

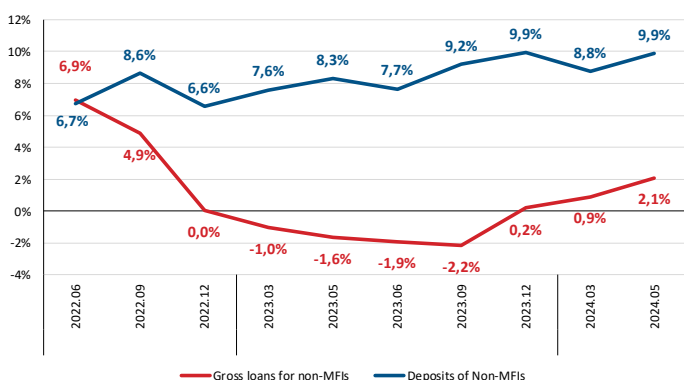
Monthly changes of total assets (PLN bn)



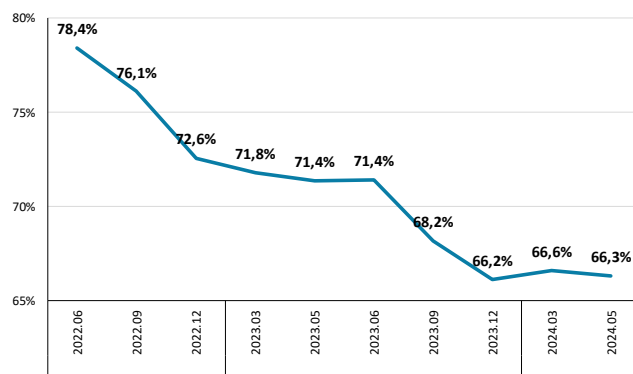
Change y/y of total assets



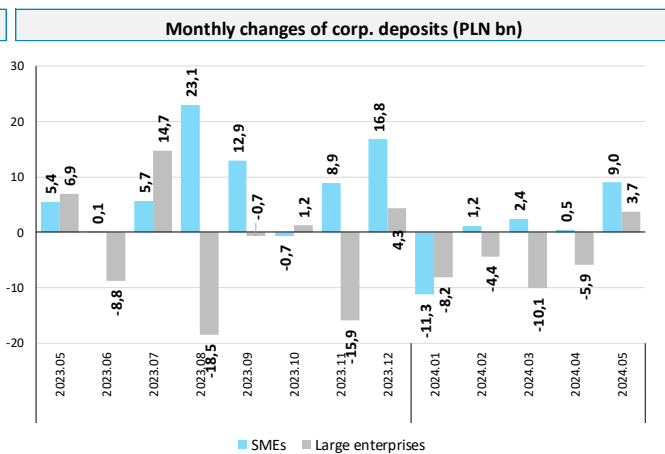
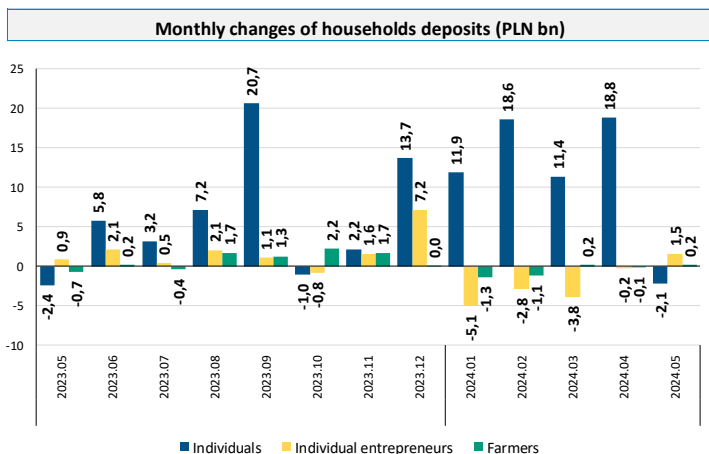
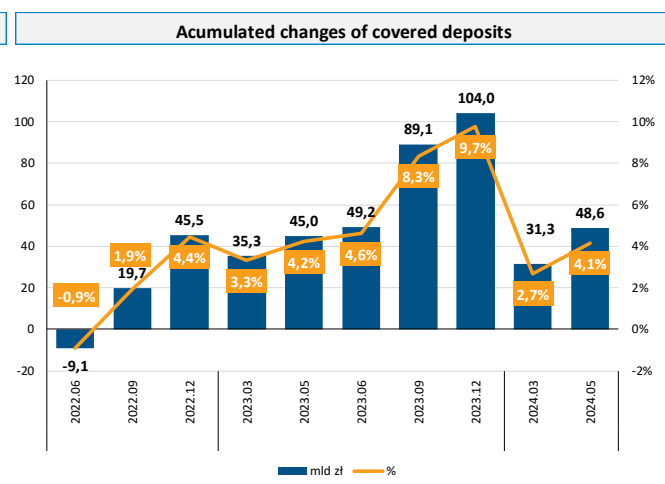
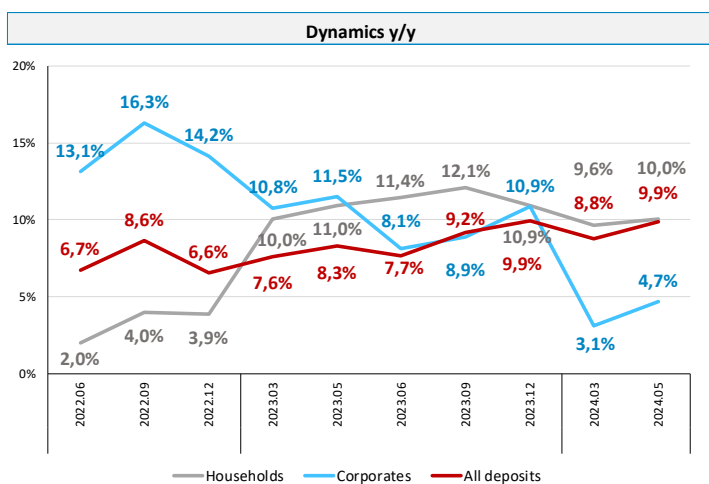
Loans and deposits dynamics y/y



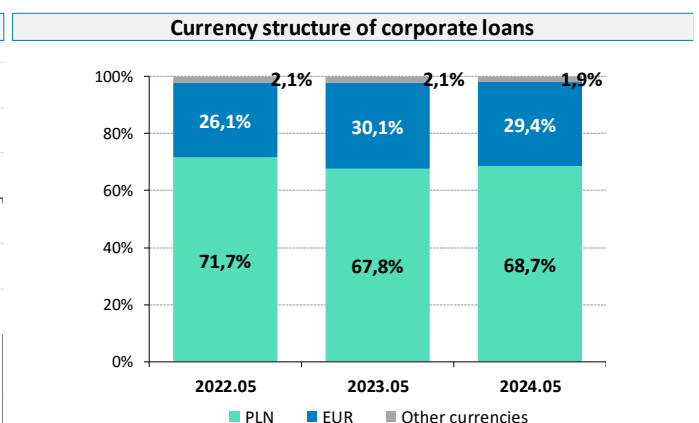
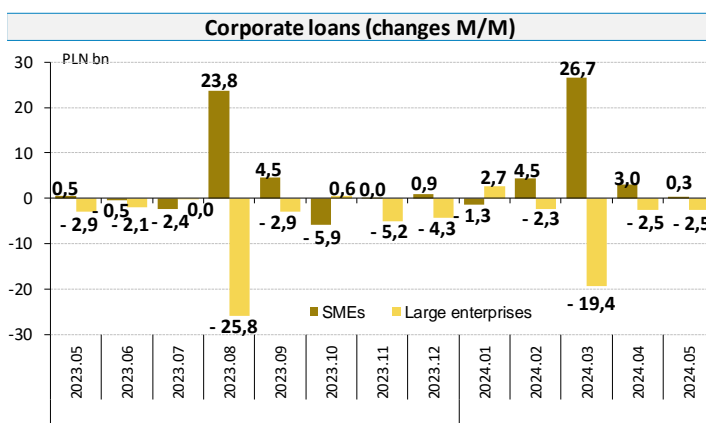
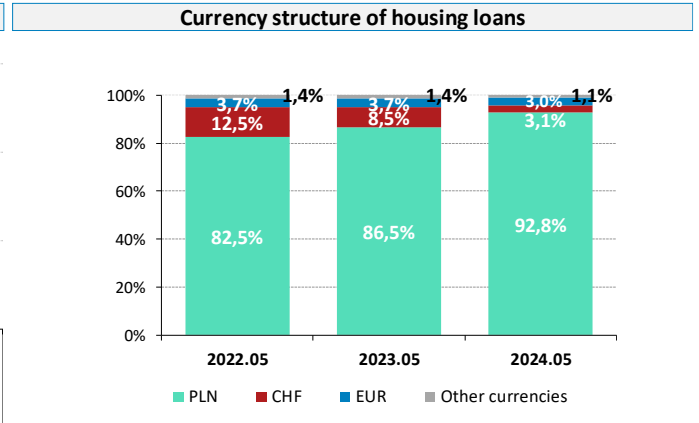
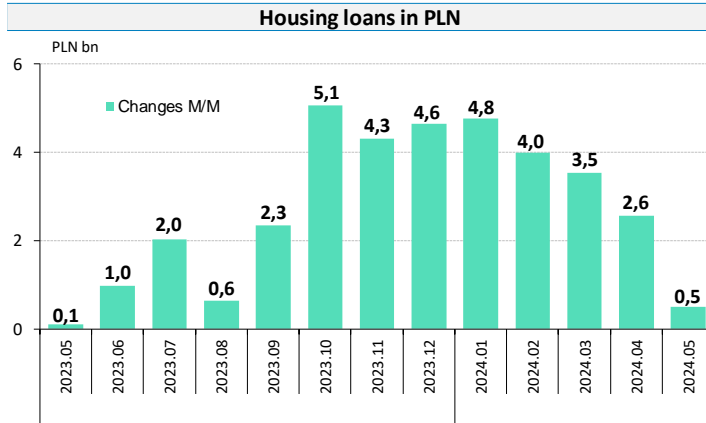
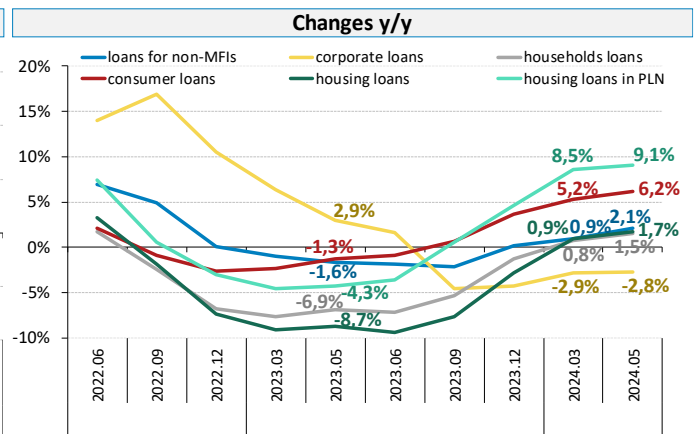
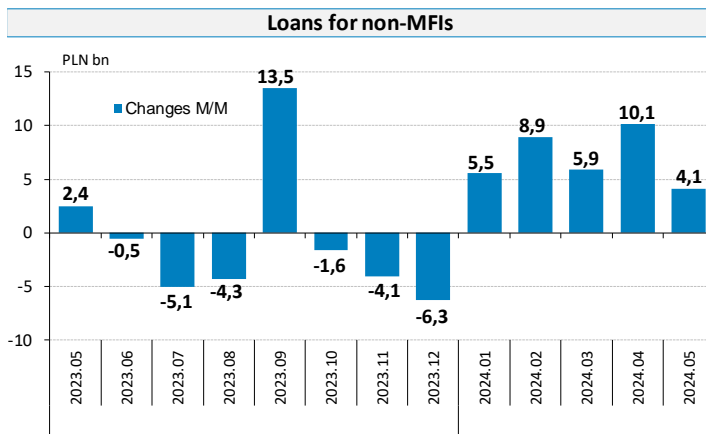
Loans (gross) to deposits ratio



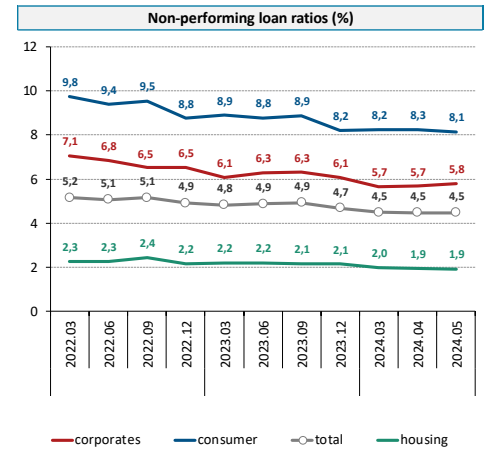
Deposits of Non-MFIs	Stocks (PLN bn)					Changes (PLN bn and %)						Structure	
	2022.12	2023.05	2023.12	2024.03	2024.05	Monthly		5 months		y/y		2023.05	2024.05
						2023.05	2024.05	2023	2024	2024.05			
Deposits of Non-MFIs	1 711,3	1 755,3	1 880,9	1 898,6	1 928,4	6,7	20,7	44,0	47,5	173,1	9,9%	100,0%	100,0%
commercial banks	1 545,2	1 589,9	1 697,3	1 711,4	1 738,2	7,1	19,1	44,7	40,9	148,3	9,3%	90,6%	90,1%
cooperative banks	166,1	165,4	183,6	187,2	190,2	-0,4	1,6	-0,7	6,6	24,8	15,0%	9,4%	9,9%
Current (demand deposit)	1 232,4	1 202,0	1 320,7	1 304,7	1 336,2	-0,3	19,0	-30,4	15,6	134,3	11,2%	68,5%	69,3%
Time deposits	478,9	553,3	560,2	593,9	592,1	7,0	1,7	74,4	31,9	38,8	7,0%	31,5%	30,7%
Households	1 126,8	1 177,7	1 249,8	1 277,7	1 295,7	-2,2	-0,4	50,9	45,9	118,0	10,0%	67,1%	67,2%
Individuals	1 014,3	1 072,3	1 123,9	1 165,8	1 182,4	-2,4	-2,1	58,0	58,6	110,2	10,3%	61,1%	61,3%
Individual entrepreneurs	86,4	80,0	93,7	82,0	83,3	0,9	1,5	-6,4	-10,4	3,3	4,1%	4,6%	4,3%
Farmers	26,1	25,4	32,2	29,9	30,0	-0,7	0,2	-0,7	-2,2	4,6	18,0%	1,4%	1,6%
Corporates	422,1	424,8	468,0	437,5	444,7	12,3	12,7	2,7	-23,3	19,9	4,7%	24,2%	23,1%
SMEs	263,2	259,3	326,2	318,5	327,9	5,4	9,0	-3,8	1,7	68,6	26,4%	14,8%	17,0%
Large enterprises	158,9	165,4	141,8	119,0	116,8	6,9	3,7	6,5	-25,0	-48,6	-29,4%	9,4%	6,1%
General government sector, incl.:	89,0	80,2	80,2	100,9	99,3	-2,5	3,7	-8,9	19,2	19,2	23,9%	4,6%	5,2%
Local government	60,1	56,9	53,0	69,3	67,4	0,7	1,8	-3,2	14,5	10,5	18,5%	3,2%	3,5%
Central government	20,7	22,0	23,9	29,6	29,0	-2,0	2,6	1,3	5,1	7,0	32,0%	1,3%	1,5%
Non-profit inst.	34,9	36,1	38,3	38,5	39,8	0,7	0,7	1,2	1,5	3,7	10,3%	2,1%	2,1%
Insurance corp.	4,6	4,6	4,6	4,3	5,6	-0,3	0,9	0,1	1,0	1,0	21,2%	0,3%	0,3%
Other non-monetary fin. inst.	33,9	31,9	40,0	39,8	43,2	-1,3	3,0	-2,0	3,2	11,3	35,3%	1,8%	2,2%
Covered deposits	1 068,1	1 113,1	1 172,2	1 203,5	1 220,8	-2,0	-1,3	45,0	48,6	107,7	9,7%		



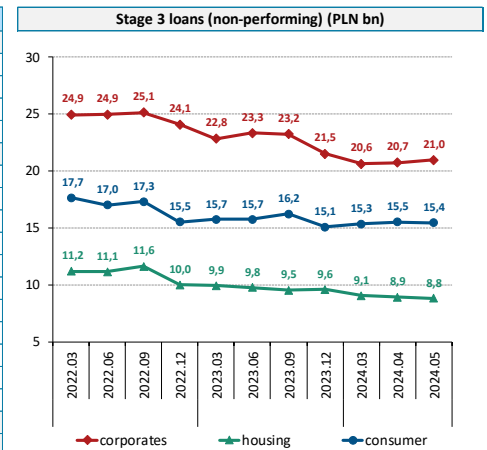
Loans for non-MFIs – portfolio B	Stocks (PLN bn)					Changes (PLN bn and %)						% structure	
	2022.12	2023.05	2023.12	2024.03	2024.05	Monthly		5 months		y/y		2023.05	2024.05
	2023.05	2024.05	2023	2024	2024.05								
Loans for non-MFIs	1 242,0	1 252,8	1 244,4	1 264,8	1 279,0	2,4	4,1	10,8	34,6	26,2	2,1%	100,0%	100,0%
commercial banks	1 161,6	1 173,1	1 157,2	1 178,0	1 190,8	2,3	3,3	11,5	33,6	17,8	1,5%	93,6%	93,1%
cooperative banks	80,4	79,8	87,2	86,8	88,2	0,2	0,8	-0,7	1,1	8,5	10,6%	6,4%	6,9%
Households	732,6	723,6	722,9	728,2	734,6	0,3	2,0	-9,0	11,6	11,0	1,5%	57,8%	57,4%
private persons	642,1	632,5	635,4	645,6	651,1	0,2	1,5	-9,6	15,7	18,6	2,9%	50,5%	50,9%
consumer loans	177,2	178,8	183,7	186,0	189,8	1,5	2,2	1,6	6,1	11,0	6,2%	14,3%	14,8%
housing loans	460,7	449,5	447,6	455,7	457,3	-1,1	-0,5	-11,1	9,7	7,8	1,7%	35,9%	35,8%
PLN	390,9	388,9	408,9	421,2	424,2	0,1	0,5	-2,0	15,3	35,3	9,1%	31,0%	33,2%
foreign currency	69,8	60,6	38,8	34,5	33,1	-1,2	-1,0	-9,1	-5,6	-27,5	-45,4%	4,8%	2,6%
remaining	4,2	4,2	4,1	3,9	3,9	-0,2	-0,1	-0,1	-0,1	-0,2	-5,4%	0,3%	0,3%
individual entrepreneurs	62,6	63,7	55,2	51,1	51,1	0,0	0,0	1,1	-4,1	-12,6	-19,8%	5,1%	4,0%
individual farmers	27,8	27,4	32,4	31,5	32,4	0,1	0,5	-0,4	0,0	5,0	18,2%	2,2%	2,5%
Corporates	369,4	373,0	353,7	364,4	362,6	-2,4	-2,2	3,6	8,9	-10,4	-2,8%	29,8%	28,4%
SMEs	183,3	185,3	205,7	235,5	238,7	0,5	0,3	2,0	33,0	53,4	28,8%	14,8%	18,7%
Large enterprises	186,1	187,7	148,0	128,9	123,9	-2,9	-2,5	1,6	-24,1	-63,8	-34,0%	15,0%	9,7%
Gov and local gov sector, incl.:	24,9	24,5	28,8	27,7	28,4	0,3	0,7	-0,4	-0,4	4,0	16,2%	2,0%	2,2%
Local government	24,3	23,9	28,1	26,9	27,6	0,4	0,8	-0,3	-0,5	3,6	15,2%	1,9%	2,2%
Government	0,7	0,5	0,7	0,9	0,9	-0,1	0,0	-0,1	0,2	0,3	58,8%	0,0%	0,1%
Non-profit institutions	8,5	8,3	8,3	8,2	8,2	-0,1	0,0	-0,2	-0,1	-0,1	-1,3%	0,7%	0,6%
Non-monetary fin. inst.	106,6	123,4	130,7	136,2	145,2	4,3	3,6	16,8	14,5	21,8	17,6%	9,9%	11,4%



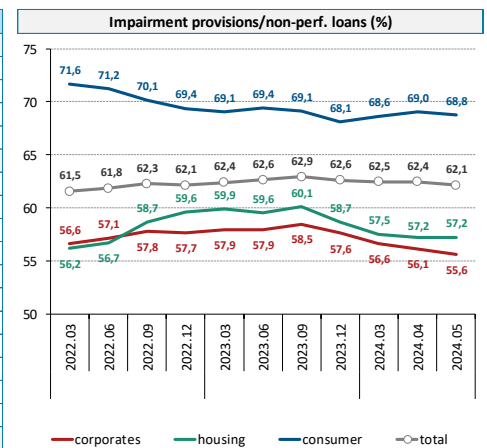
Quality of loan portfolio		2022.12	2023.05	2023.12	2024.03	2024.05	Change (p.p.)		
		Non-performing loan ratios (%)					1m	5m	y/y
total	Total	4,9	4,9	4,7	4,5	4,5	0,00	-0,21	-0,48
	commercial banks	4,8	4,8	4,6	4,4	4,4	0,00	-0,21	-0,44
	cooperative banks	7,1	7,0	6,0	5,9	5,9	-0,01	-0,18	-1,13
	PLN	4,8	4,9	4,7	4,5	4,5	-0,04	-0,19	-0,47
	foreign currency	5,3	5,0	4,9	4,5	4,6	0,20	-0,31	-0,46
	non-financial sector, including	5,4	5,6	5,3	5,1	5,1	0,02	-0,19	-0,47
	corporates	6,5	6,4	6,1	5,7	5,8	0,10	-0,30	-0,58
	large enterprises	3,5	3,5	3,3	2,6	2,6	0,02	-0,62	-0,84
	SMEs	9,6	9,3	8,1	7,3	7,4	0,10	-0,70	-1,86
	households	5,0	5,2	5,0	4,9	4,8	-0,02	-0,15	-0,40
structure of the loan portfolio	individual entrepreneurs	13,5	14,5	16,4	17,3	17,5	0,22	1,17	3,04
	farmers	6,8	6,7	5,2	5,3	5,1	-0,11	-0,10	-1,57
	individuals, including	4,0	4,2	4,0	3,8	3,8	-0,03	-0,16	-0,42
	consumer	8,8	9,1	8,2	8,2	8,1	-0,12	-0,06	-0,92
	housing	2,17	2,22	2,14	1,99	1,92	-0,02	-0,22	-0,29
	PLN	1,42	1,48	1,44	1,40	1,38	0,00	-0,05	-0,10
	foreign currency	6,39	6,94	9,55	9,19	8,84	-0,12	-0,71	1,90
	non-monetary fin. inst.	0,3	0,3	0,6	0,5	0,5	-0,01	-0,08	0,19
	general gov. sector	0,7	0,2	0,3	0,3	0,3	-0,01	0,00	0,06



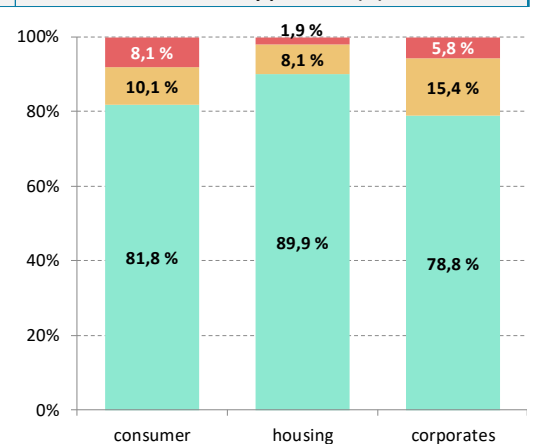
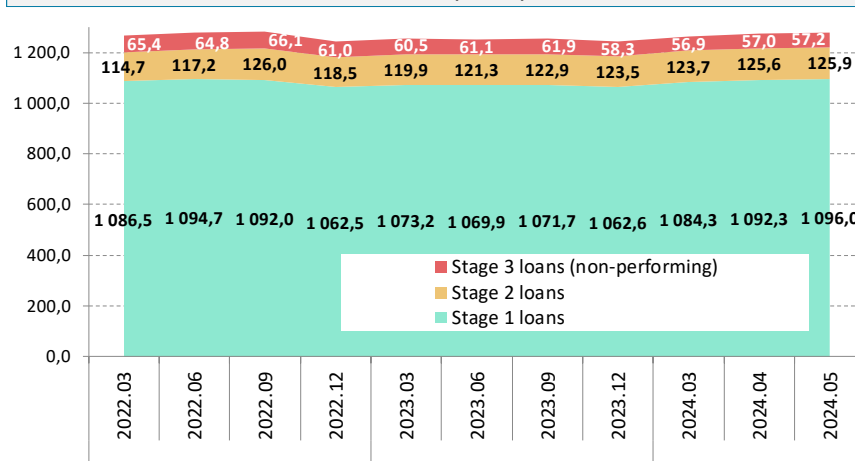
		Stage 3 loans (Non-performing) (PLN bn)					(PLN bn)			Structure
total	Total	61,0	62,0	58,3	56,9	57,2	0,2	-1,1	-4,8	100,0
	commercial banks	55,3	56,4	53,0	51,7	52,0	0,1	-1,0	-4,4	91,0
	cooperative banks	5,7	5,6	5,3	5,1	5,2	0,0	-0,1	-0,4	9,0
	PLN	49,4	51,1	49,2	48,5	48,8	0,0	-0,4	-2,4	85,3
	foreign currency	11,7	10,8	9,1	8,3	8,4	0,2	-0,7	-2,4	14,7
	non-financial sector, including	60,5	61,5	57,4	56,1	56,4	0,2	-1,1	-5,2	98,6
	corporates	24,1	23,7	21,5	20,6	21,0	0,2	-0,5	-2,8	36,6
	large enterprises	6,5	6,5	4,8	3,3	3,3	0,0	-1,6	-3,3	5,7
	SMEs	17,6	17,2	16,7	17,3	17,7	0,3	1,0	0,5	30,9
	households	36,3	37,7	35,8	35,3	35,3	-0,1	-0,5	-2,4	61,7
structure of the loan portfolio	individual entrepreneurs	8,5	9,2	9,0	8,8	9,0	0,1	-0,1	-0,3	15,7
	farmers	1,9	1,8	1,7	1,7	1,6	0,0	0,0	-0,2	2,9
	individuals, including	26,0	26,6	25,1	24,8	24,7	-0,2	-0,4	-1,9	43,2
	consumer	15,5	16,2	15,1	15,3	15,4	0,0	0,4	-0,7	27,0
	housing	10,0	10,0	9,6	9,1	8,8	-0,1	-0,8	-1,2	15,4
	PLN	5,5	5,8	5,9	5,9	5,9	0,0	0,0	0,1	10,3
	foreign currency	4,5	4,2	3,7	3,2	2,9	-0,1	-0,8	-1,3	5,1
	non-monetary fin. inst.	0,4	0,4	0,8	0,7	0,7	0,0	0,0	0,3	1,3
	general gov. sector	0,2	0,1	0,1	0,1	0,1	0,0	0,0	0,0	0,2



		Stage 3 provisions (PLN bn)					(PLN bn)			Structure
total	Total	37,9	38,7	36,5	35,5	35,5	-0,1	-1,0	-3,2	100,0
	commercial banks	34,4	35,1	33,0	32,0	32,0	-0,1	-0,9	-3,1	100,1
	cooperative banks	3,5	3,6	3,5	3,5	3,5	0,0	0,0	-0,1	9,9
	PLN	31,3	32,6	31,1	30,7	30,9	0,0	-0,2	-1,7	86,9
	foreign currency	6,6	6,1	5,4	4,8	4,6	-0,1	-0,8	-1,5	13,1
	non-financial sector, including	37,6	38,5	36,0	35,1	35,0	-0,1	-0,9	-3,4	98,6
	corporates	13,9	13,6	12,4	11,7	11,7	0,0	-0,7	-2,0	32,8
	large enterprises	4,4	4,1	2,9	1,7	1,6	0,0	-1,3	-2,5	4,6
	SMEs	9,5	9,5	9,4	10,0	10,0	0,0	0,6	0,5	28,2
	households	23,6	24,8	23,5	23,4	23,3	-0,1	-0,2	-1,5	65,6
structure of the loan portfolio	individual entrepreneurs	5,5	6,1	6,2	6,3	6,2	0,1	0,0	0,2	17,6
	farmers	1,2	1,1	1,1	1,1	1,1	0,0	0,0	0,0	3,1
	individuals, including	17,0	17,5	16,2	16,1	16,0	-0,1	-0,2	-1,6	45,0
	consumer	10,8	11,2	10,3	10,5	10,6	-0,1	0,4	-0,6	29,9
	housing	6,0	6,0	5,6	5,2	5,0	-0,1	-0,6	-1,0	14,2
	PLN	2,8	3,0	3,0	3,0	3,0	0,0	0,0	0,0	8,4
	foreign currency	3,1	3,0	2,7	2,2	2,1	-0,1	-0,6	-1,0	5,8
	non-monetary fin. inst.	0,2	0,2	0,5	0,4	0,5	0,0	0,0	0,3	1,4
	general gov. sector	0,1	0,0	0,0	0,0	0,0	0,0	0,0	0,0	0,1



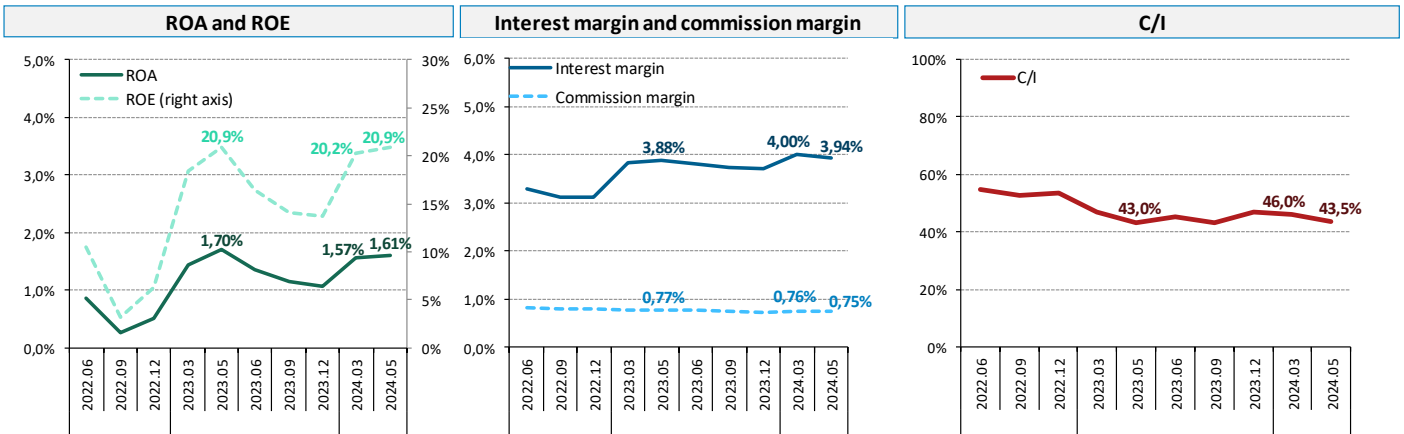
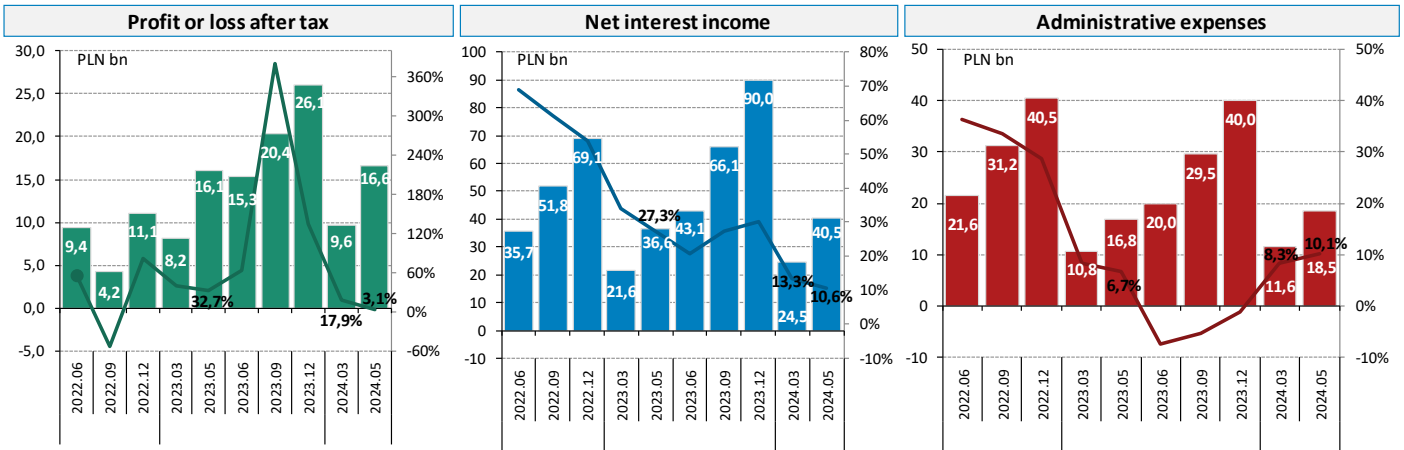
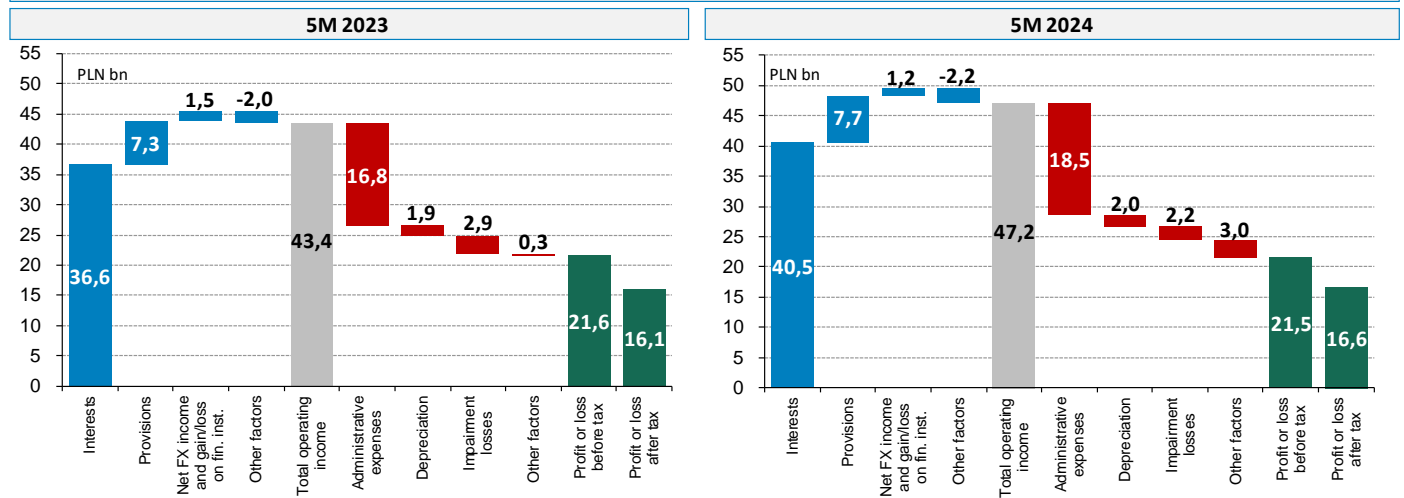
Structure of loans for non-MFIs										
Amounts (PLN bn)						Structure by portfolios (%)				



Profit and loss account and efficiency ratios	Cumulative (PLN bn)					Changes y/y (PLN bn and p.p.)				% structure	
	2022.12	2023.05	2023.12	2024.03	2024.05	2023.05		2024.05		2023.05	2024.05
	Net interest income	69,1	36,6	90,0	24,5	40,5	27,3%	7,86	10,6%	3,90	84,4%
Net fees and commissions income	17,6	7,3	17,6	4,6	7,7	-1,4%	-0,10	5,0%	0,37	16,8%	16,3%
Net FX income and gain/loss on fin. inst.	2,5	1,5	3,6	0,7	1,2	57,4%	0,56	-24,3%	-0,37	3,5%	2,4%
Other factors	-5,4	-2,0	-15,6	-1,9	-2,2	1243,7%	-1,88	8,1%	-0,16	-4,7%	-4,7%
Total operating income	83,8	43,4	95,6	27,9	47,2	17,4%	6,44	8,6%	3,73	100,0%	100,0%
Administrative expenses	40,5	16,8	40,0	11,6	18,5	6,7%	1,06	10,1%	1,70	38,7%	39,2%
Amortisation and depreciation	4,2	1,9	4,6	1,2	2,0	2,6%	0,05	7,8%	0,15	4,3%	4,3%
Net provision and valuation allowances	8,9	2,9	6,8	1,4	2,2	6,1%	0,17	-24,3%	-0,70	6,7%	4,6%
Other factors	11,5	0,3	5,3	1,2	3,0	-24,6%	-0,08	1080,8%	2,75	0,6%	6,4%
Profit or loss before tax	18,7	21,6	38,9	12,5	21,5	32,0%	5,24	-0,7%	-0,15	49,8%	45,5%
Profit or loss after tax	11,1	16,1	26,1	9,6	16,6	32,7%	3,96	3,1%	0,49		
commercial banks	7,9	13,9	21,3	8,3	14,4	27,7%	3,01	3,7%	0,51		
cooperative banks	3,2	2,18	4,7	1,3	2,16	76,6%	0,95	-0,9%	-0,02		
ROA (%)	0,50	1,70	1,07	1,57	1,61		0,35		-0,09		
ROE (%)	6,26	20,87	13,75	20,22	20,94		4,37		0,08		
Interest margin (%)	3,13	3,88	3,71	4,00	3,94		0,66		0,06		
Commission margin (%)	0,80	0,77	0,72	0,76	0,75		-0,05		-0,03		
C/I (%)	53,37	42,99	46,71	46,04	43,50		-4,48		0,51		
Net provision and valuation allowances to total operating income (%)	10,67	6,66	7,11	4,94	4,65		-0,71		-2,02		

Efficiency ratios based on annualized earnings.

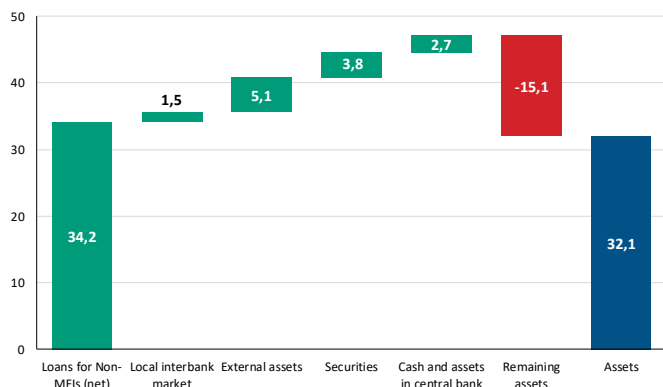
Components of total operating income and profit or loss after tax



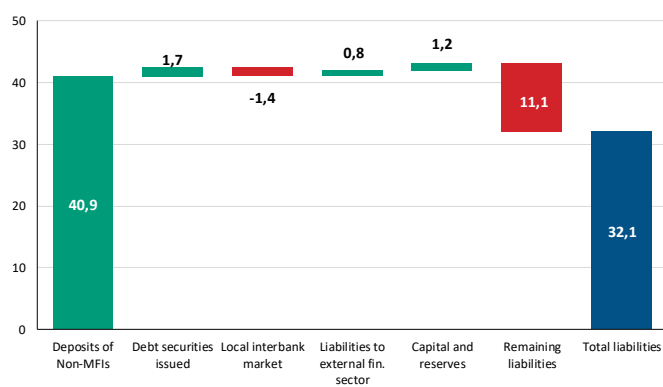
Commercial banks

	Stocks (PLN bn)					Changes (PLN bn and %)						Structure	
	2022.12	2023.05	2023.12	2024.03	2024.05	Monthly		5 months		y/y		2023.05	2024.05
	2023.05	2024.05	2023	2024	2024.05								
BALANCE SHEET	2 021,8	2 078,9	2 219,0	2 237,3	2 251,1	6,1	12,4	57,2	32,1	172,1	8,3%	100,0%	100,0%
Assets and liabilities													
Loans for Non-MFIs (net)	1 113,3	1 124,1	1 110,6	1 132,0	1 144,7	1,9	3,3	10,9	34,2	20,6	1,8%	54,1%	50,9%
Local interbank market	15,9	15,5	15,0	14,9	16,5	-1,0	1,3	-0,4	1,5	1,0	6,6%	0,7%	0,7%
External assets	38,7	40,1	35,1	34,1	40,2	1,8	10,6	1,4	5,1	0,0	0,1%	1,9%	1,8%
Securities	598,2	645,7	768,9	802,8	772,6	5,1	4,9	47,5	3,8	126,9	19,6%	31,1%	34,3%
Debt instruments	595,4	643,0	765,8	799,6	769,4	5,1	4,9	47,6	3,6	126,4	19,7%	30,9%	34,2%
up to 1 year	112,0	121,3	160,1	147,0	123,8	1,4	7,8	9,4	-36,3	2,4	2,0%	5,8%	5,5%
over 1 year	483,4	521,7	605,8	652,6	645,6	3,6	-2,9	38,2	39,8	123,9	23,8%	25,1%	28,7%
Cash and assets in central bank	88,0	79,9	105,5	89,9	108,1	5,9	-1,6	-8,2	2,7	28,2	35,4%	3,8%	4,8%
Remaining assets	167,7	173,6	184,1	163,8	169,0	-7,5	-6,1	5,9	-15,1	-4,6	-2,7%	8,3%	7,5%
Deposits of Non-MFIs	1 545,2	1 589,9	1 697,3	1 711,4	1 738,2	7,1	19,1	44,7	40,9	148,3	9,3%	76,5%	77,2%
Debt securities issued	54,9	50,6	61,9	64,0	63,5	0,1	-0,4	-4,3	1,7	12,9	25,5%	2,4%	2,8%
Local interbank market	53,2	52,8	58,7	56,3	57,3	1,0	2,0	-0,3	-1,4	4,5	8,4%	2,5%	2,5%
Liabilities to external fin. sector	27,5	27,8	29,6	31,7	30,4	0,9	-0,1	0,3	0,8	2,6	9,4%	1,3%	1,4%
Capital and reserves	172,8	195,5	217,3	226,7	218,5	4,8	2,9	22,7	1,2	23,0	11,8%	9,4%	9,7%
Remaining	168,3	162,3	154,3	147,2	143,2	-7,8	-11,1	-5,9	-11,1	-19,2	-11,8%	7,8%	6,4%
Deposits of Non-MFIs	1 545,2	1 589,9	1 697,3	1 711,4	1 738,2	7,1	19,1	44,7	40,9	148,3	9,3%	100,0%	100,0%
Households	1 005,4	1 054,2	1 109,9	1 136,9	1 152,7	-1,3	-1,0	48,8	42,8	98,5	9,3%	66,3%	66,3%
Corporates	407,1	410,8	450,0	420,2	427,2	11,8	12,6	3,7	-22,8	16,4	4,0%	25,8%	24,6%
SMEs	248,4	245,6	308,5	301,4	310,7	5,0	8,9	-2,8	2,2	65,1	26,5%	15,4%	17,9%
Large enterprises	158,7	165,2	141,5	118,7	116,5	6,8	3,7	6,5	-25,0	-48,7	-29,5%	10,4%	6,7%
General government sector, incl.:	63,7	57,0	59,6	76,8	75,3	-2,5	3,2	-6,7	15,7	18,3	32,1%	3,6%	4,3%
Local government	34,9	33,9	32,4	45,3	43,5	0,8	1,3	-1,0	11,0	9,6	28,5%	2,1%	2,5%
Central government	20,6	21,9	23,9	29,5	28,9	-2,0	2,6	1,3	5,1	7,0	32,1%	1,4%	1,7%
Non-profit inst.	30,7	31,5	33,8	33,5	34,5	0,6	0,6	0,8	0,8	3,1	9,7%	2,0%	2,0%
Non-monetary fin. inst.	38,3	36,4	44,1	43,9	48,5	-1,5	3,8	-1,9	4,4	12,1	33,1%	2,3%	2,8%
Covered deposits	948,3	992,0	1 039,0	1 069,3	1 084,7	-0,9	-1,6	43,7	45,7	92,7	9,3%		
Gross loans for non-MFIs	1 161,6	1 173,1	1 157,2	1 178,0	1 190,8	2,3	3,3	11,5	33,6	17,8	1,5%	100,0%	100,0%
Households	684,3	675,7	670,6	675,8	681,2	0,2	1,5	-8,5	10,6	5,5	0,8%	57,6%	57,2%
Individuals	618,5	609,1	611,7	621,7	626,8	0,2	1,4	-9,4	15,1	17,7	2,9%	51,9%	52,6%
Consumer loans	171,1	172,6	177,3	179,5	183,1	1,4	2,0	1,5	5,7	10,5	6,1%	14,7%	15,4%
Housing loans	443,7	432,9	430,8	438,7	440,3	-1,0	-0,5	-10,8	9,5	7,4	1,7%	36,9%	37,0%
in PLN	373,9	372,3	392,1	404,2	407,2	0,1	0,5	-1,7	15,1	34,9	9,4%	31,7%	34,2%
in foreign currency	69,8	60,6	38,8	34,5	33,1	-1,2	-1,0	-9,1	-5,6	-27,5	-45,4%	5,2%	2,8%
Individual entrepreneurs	53,7	54,8	46,4	42,3	42,3	0,0	0,0	1,0	-4,1	-12,4	-22,7%	4,7%	3,6%
Corporates	350,5	353,9	334,8	345,6	343,5	-2,4	-2,4	3,4	8,6	-10,4	-2,9%	30,2%	28,8%
SMEs	164,7	166,5	187,2	217,0	219,9	0,5	0,0	1,8	32,7	53,4	32,1%	14,2%	18,5%
Large enterprises	185,7	187,4	147,7	128,6	123,6	-2,9	-2,5	1,6	-24,1	-63,8	-34,0%	16,0%	10,4%
General government sector, incl.:	13,1	12,9	14,2	13,4	14,1	0,2	0,7	-0,2	-0,1	1,2	9,0%	1,1%	1,2%
Local government	12,5	12,4	13,6	12,7	13,4	0,3	0,7	-0,1	-0,2	0,9	7,6%	1,1%	1,1%
Non-profit inst.	7,7	7,6	7,5	7,5	7,4	-0,1	0,0	-0,2	-0,1	-0,1	-1,7%	0,6%	0,6%
Non-monetary fin. inst.	106,0	123,0	130,1	135,7	144,6	4,3	3,6	16,9	14,5	21,6	17,6%	10,5%	12,1%

Changes of total assets 5M 2024 (PLN bn)



Changes of total liabilities 5M 2024 (PLN bn)



Quality of loan portfolio	2022.12	2023.05	2023.12	2024.03	2024.05	Change (p.p.)		
	Non-performing loan ratios (%)					1m	5m	y/y
Total	4,8	4,8	4,6	4,4	4,4	0,00	-0,21	-0,44
non-financial sector, including	5,3	5,4	5,2	5,0	5,0	0,02	-0,19	-0,43
corporates	6,0	5,9	5,6	5,2	5,3	0,10	-0,26	-0,52
<i>large enterprises</i>	3,5	3,5	3,3	2,6	2,6	0,02	-0,63	-0,86
<i>SMEs</i>	8,8	8,5	7,5	6,8	6,9	0,12	-0,58	-1,67
households	4,9	5,2	5,0	4,9	4,8	-0,02	-0,16	-0,39
individual entrepreneurs	13,4	14,7	17,0	18,2	18,4	0,21	1,47	3,78
individuals, including	4,1	4,3	4,0	3,9	3,8	-0,04	-0,17	-0,43
<i>consumer</i>	8,9	9,2	8,3	8,4	8,3	-0,12	-0,06	-0,93
<i>housing</i>	2,2	2,3	2,2	2,0	1,9	-0,03	-0,23	-0,31
<i>PLN</i>	1,4	1,5	1,4	1,4	1,4	0,00	-0,06	-0,11
<i>foreign currency</i>	6,4	6,9	9,5	9,2	8,8	-0,12	-0,71	1,90
non-monetary fin. inst.	0,3	0,3	0,6	0,5	0,5	-0,01	-0,08	0,20
general gov. sector	1,2	0,3	0,5	0,5	0,5	-0,03	-0,05	0,14

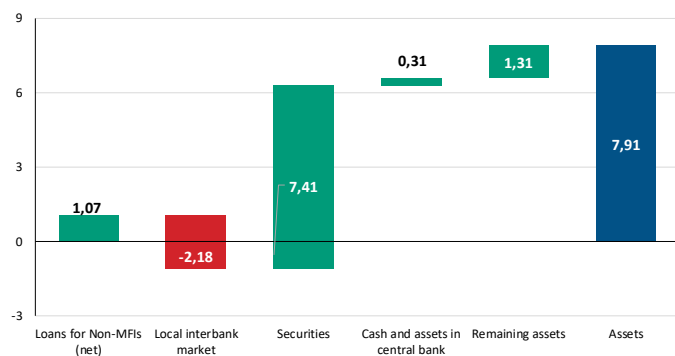
Profit and loss account and efficiency ratios	Cumulative (PLN bn)					Changes y/y (PLN bn and p.p.)				% structure	
	2022.12	2023.05	2023.12	2024.03	2024.05	2023.05		2024.05		2023.05	2024.05
Net interest income	60,02	32,28	79,35	21,91	36,14	25,3%	6,5	12,0%	3,9	83,7%	85,6%
Net fees and commissions income	16,48	6,85	16,51	4,38	7,22	-1,2%	-0,1	5,4%	0,4	17,8%	17,1%
Net FX income and gain/loss on fin. inst.	2,44	1,49	3,48	0,66	1,12	58,8%	0,6	-24,6%	-0,4	3,9%	2,7%
Other factors	-5,52	-2,07	-15,67	-1,97	-2,25	1014,3%	-1,9	8,7%	-0,2	-5,4%	-5,3%
Total operating income	73,42	38,54	83,66	24,97	42,23	15,2%	5,1	9,6%	3,7	100,0%	100,0%
Administrative expenses	35,88	15,02	35,32	10,49	16,49	5,8%	0,8	9,7%	1,5	39,0%	39,0%
Amortisation and depreciation	4,06	1,79	4,42	1,15	1,93	2,2%	0,0	7,5%	0,1	4,7%	4,6%
Net provision and valuation allowances	7,58	2,60	5,94	1,30	2,06	10,4%	0,2	-20,6%	-0,5	6,7%	4,9%
Other factors	11,36	0,20	5,11	1,18	2,96	-30,1%	-0,1	1348,6%	2,8	0,5%	7,0%
Profit or loss before tax	14,55	18,93	32,87	10,85	18,79	27,5%	4,1	-0,7%	-0,1	49,1%	44,5%
Profit or loss after tax	7,93	13,88	21,31	8,30	14,39	27,7%	3,0	3,7%	0,5		
ROA (%)	0,39	1,60	0,96	1,48	1,53		0,28		-0,07		
ROE (%)	4,85	19,64	12,33	19,11	20,12		3,62		0,48		
Interest margin (%)	2,97	3,73	3,58	3,92	3,85		0,59		0,13		
Commission margin (%)	0,82	0,79	0,74	0,78	0,77		-0,05		-0,02		
C/I (%)	54,39	43,63	47,50	46,62	43,61		-4,08		-0,02		
Net provision and valuation allowances to total operating income (%)	10,33	6,74	7,10	5,21	4,88		-0,30		-1,86		

Efficiency ratios based on annualized earnings.

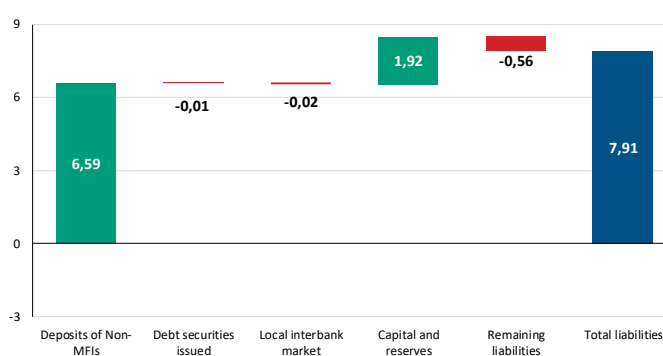
Cooperative banks

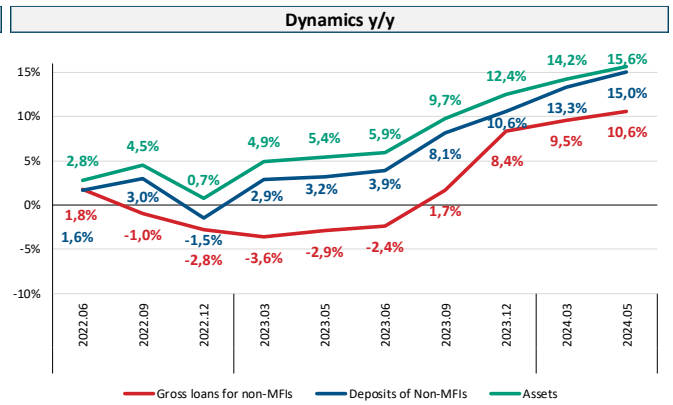
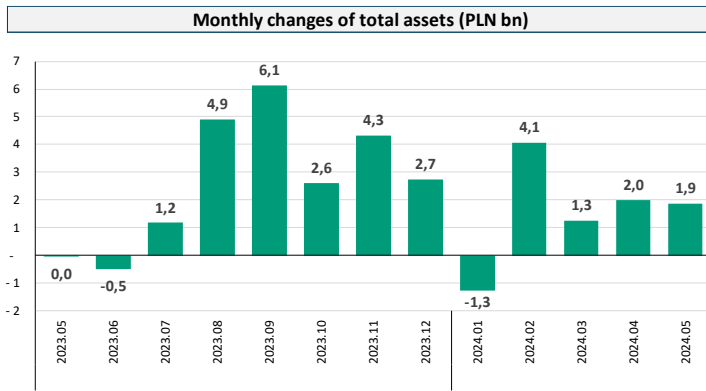
	Stocks (PLN bn)					Changes (PLN bn and %)						Structure	
	2022.12	2023.05	2023.12	2024.03	2024.05	Monthly		5 months		y/y	2023.05	2024.05	
						2023.05	2024.05	2023	2024	2024.05			
BALANCE SHEET	186,3	188,1	209,5	213,6	217,4	0,0	1,9	1,8	7,9	29,3	15,6%	100,0%	100,0%
Assets and liabilities													
Loans for Non-MFIs (net)	76,8	76,1	83,5	83,2	84,6	0,14	0,78	-0,75	1,07	8,50	11,2%	40,4%	38,9%
Local interbank market	33,8	34,3	41,3	39,4	39,2	-0,32	1,61	0,51	-2,18	4,82	14,0%	18,3%	18,0%
Securities	56,3	57,8	64,2	69,1	71,6	0,25	-0,65	1,56	7,41	13,79	23,9%	30,7%	32,9%
Debt instruments	54,5	56,1	62,4	67,5	70,0	0,27	-0,65	1,59	7,61	13,92	24,8%	29,8%	32,2%
up to 1 year	31,6	32,3	36,7	41,7	44,1	0,20	-0,37	0,74	7,40	11,80	36,5%	17,2%	20,3%
over 1 year	22,9	23,7	25,6	25,8	25,8	0,07	-0,28	0,84	0,21	2,13	9,0%	12,6%	11,9%
Cash and assets in central bank	3,4	3,6	3,4	3,6	3,7	0,10	0,13	0,15	0,31	0,07	2,0%	1,9%	1,7%
Other assets	16,0	16,3	17,1	18,3	18,4	-0,20	0,01	0,33	1,31	2,10	12,9%	8,7%	8,5%
Deposits of Non-MFIs	166,1	165,4	183,6	187,2	190,2	-0,36	1,58	-0,70	6,59	24,84	15,0%	87,9%	87,5%
Debt securities issued	0,2	0,1	0,1	0,1	0,1	-0,06	0,00	-0,07	-0,01	-0,05	-37,9%	0,1%	0,0%
Local interbank market	0,2	0,1	0,1	0,1	0,1	0,00	-0,01	-0,07	-0,02	0,01	12,9%	0,1%	0,1%
Capital and reserves	17,2	19,5	22,2	23,3	24,1	0,44	0,40	2,27	1,92	4,60	23,6%	10,4%	11,1%
Other liabilities	2,7	3,0	3,5	2,9	2,9	-0,05	-0,11	0,38	-0,56	-0,12	-3,9%	1,6%	1,3%
Deposits of Non-MFIs													
Deposits of Non-MFIs	166,1	165,4	183,6	187,2	190,2	-0,36	1,58	-0,70	6,59	24,84	15,0%	100,0%	100,0%
Households	121,4	123,5	140,0	140,7	143,1	-0,92	0,68	2,12	3,12	19,57	15,8%	74,7%	75,2%
Individuals	90,4	94,6	103,7	107,6	109,9	-0,28	0,44	4,23	6,21	15,33	16,2%	57,2%	57,8%
Individual entrepreneurs	9,6	8,4	10,7	9,2	9,3	0,08	0,12	-1,25	-1,43	0,89	10,7%	5,1%	4,9%
Farmers	21,4	20,5	25,5	23,9	23,9	-0,71	0,12	-0,86	-1,67	3,35	16,3%	12,4%	12,6%
Corporates	15,0	14,0	18,0	17,3	17,5	0,47	0,14	-1,04	-0,50	3,52	25,2%	8,5%	9,2%
SMEs	14,8	13,7	17,7	17,0	17,2	0,43	0,12	-1,06	-0,52	3,44	25,1%	8,3%	9,0%
General government sector, incl.:	25,3	23,1	20,6	24,1	24,0	-0,07	0,47	-2,20	3,46	0,90	3,9%	14,0%	12,6%
Local government	25,3	23,0	20,5	24,0	23,9	-0,07	0,48	-2,22	3,42	0,89	3,9%	13,9%	12,6%
Non-profit inst.	4,2	4,6	4,6	4,9	5,3	0,16	0,18	0,44	0,68	0,66	14,2%	2,8%	2,8%
Covered deposits	119,8	121,1	133,2	134,2	136,1	-1,0	0,3	1,3	2,9	15,0	12,4%		
Gross loans for non-MFIs													
Loans for non-MFIs	80,4	79,8	87,2	86,8	88,2	0,17	0,80	-0,66	1,07	8,45	10,6%	100,0%	100,0%
Households	48,3	47,9	52,3	52,4	53,4	0,12	0,55	-0,42	1,07	5,50	11,5%	60,0%	60,5%
Individuals	23,6	23,3	23,6	23,9	24,2	0,03	0,15	-0,24	0,59	0,90	3,9%	29,3%	27,5%
Consumer loans	6,1	6,2	6,3	6,5	6,7	0,09	0,10	0,14	0,41	0,54	8,7%	7,8%	7,7%
Housing loans	17,0	16,6	16,8	16,9	17,0	-0,06	0,04	-0,36	0,19	0,40	2,4%	20,8%	19,3%
in PLN	17,0	16,6	16,8	16,9	17,0	-0,06	0,04	-0,36	0,19	0,41	2,4%	20,8%	19,3%
Individual entrepreneurs	8,9	9,0	8,8	8,8	8,8	0,00	0,00	0,06	0,00	-0,18	-2,0%	11,2%	9,9%
Farmers	15,8	15,6	19,9	19,7	20,4	0,09	0,40	-0,24	0,47	4,79	30,7%	19,5%	23,1%
Corporates	18,9	19,1	18,8	18,8	19,1	-0,01	0,21	0,19	0,29	0,01	0,0%	24,0%	21,7%
SMEs	18,6	18,8	18,5	18,5	18,9	0,00	0,21	0,22	0,32	0,01	0,1%	23,6%	21,4%
General government sector, incl.:	11,8	11,6	14,7	14,3	14,3	0,08	0,03	-0,26	-0,33	2,80	24,2%	14,5%	16,3%
Local government	11,8	11,5	14,6	14,2	14,2	0,09	0,07	-0,25	-0,36	2,70	23,5%	14,4%	16,1%

Changes of total assets 5M 2024 (PLN bn)



Changes of total liabilities 5M 2024 (PLN bn)





Quality of loan portfolio	2022.12	2023.05	2023.12	2024.03	2024.05	Change (p.p.)		
	Non-performing loan ratios (%)					1m	5m	y/y
Total	7,1	7,0	6,0	5,9	5,9	-0,01	-0,18	-1,13
non-financial sector, including	8,3	8,2	7,3	7,1	7,0	-0,02	-0,27	-1,16
corporates	16,2	15,6	14,6	13,9	13,6	-0,12	-0,96	-1,95
<i>large enterprises</i>	4,6	4,6	9,0	9,5	10,0	0,14	1,08	5,42
<i>SMEs</i>	16,3	15,7	14,7	14,0	13,7	-0,12	-1,00	-2,06
households	5,3	5,3	4,7	4,7	4,7	0,01	-0,01	-0,59
individual entrepreneurs	14,1	13,6	13,2	12,8	13,2	0,26	-0,01	-0,37
farmers	5,1	5,1	3,9	4,0	3,9	-0,11	-0,02	-1,21
individuals, including	2,2	2,3	2,3	2,3	2,4	0,04	0,08	0,07
<i>consumer</i>	5,0	4,8	4,5	4,4	4,3	-0,03	-0,16	-0,55
<i>housing</i>	1,0	1,2	1,3	1,4	1,4	0,05	0,13	0,25
non-monetary fin. inst.	1,3	2,3	1,2	0,6	0,6	0,02	-0,52	-1,68
general gov. sector	0,1	0,1	0,1	0,1	0,1	0,00	0,04	0,00

Profit and loss account and efficiency ratios	Cumulative (PLN bn)					Changes y/y (PLN bn and p.p.)				% structure	
	2022.12	2023.05	2023.12	2024.03	2024.05	2023.05		2024.05		2023.05	2024.05
Net interest income	9,09	4,37	10,65	2,61	4,41	44,5%	1,35	0,9%	0,04	89,2%	89,1%
Net fees and commissions income	1,13	0,45	1,09	0,27	0,45	-3,9%	-0,02	0,0%	0,00	9,3%	9,2%
Net FX income and gain/loss on fin. inst.	0,08	0,04	0,08	0,02	0,03	17,9%	0,01	-15,7%	-0,01	0,8%	0,7%
Other factors	0,11	0,04	0,07	0,04	0,05	11,3%	0,00	40,2%	0,02	0,8%	1,1%
Total operating income	10,40	4,90	11,89	2,94	4,95	37,5%	1,34	1,0%	0,05	100,0%	100,0%
Administrative expenses	4,62	1,77	4,68	1,15	2,01	15,6%	0,24	13,2%	0,23	36,2%	40,6%
Amortisation and depreciation	0,19	0,08	0,21	0,06	0,10	12,8%	0,01	16,3%	0,01	1,7%	2,0%
Net provision and valuation allowances	1,37	0,30	0,85	0,08	0,13	-20,8%	-0,08	-56,1%	-0,17	6,1%	2,6%
Other factors	0,13	0,05	0,15	0,03	0,04	11,5%	0,01	-25,4%	-0,01	1,0%	0,7%
Profit or loss before tax	4,11	2,69	6,00	1,63	2,67	75,8%	1,16	-0,7%	-0,02	55,0%	54,1%
Profit or loss after tax	3,16	2,18	4,75	1,32	2,16	76,6%	0,95	-0,9%	-0,02		
ROA (%)	1,70	2,79	2,27	2,48	2,39		1,12		-0,40		
ROE (%)	23,06	34,65	28,26	31,77	28,79		12,27		-5,86		
Interest margin (%)	4,88	5,57	5,08	4,89	4,87		1,51		-0,71		
Commission margin (%)	0,61	0,58	0,52	0,51	0,50		-0,06		-0,08		
C/l (%)	46,19	37,93	41,15	41,13	42,57		-7,27		4,64		
Net provision and valuation allowances to total operating income (%)	13,14	6,07	7,17	2,66	2,64		-4,47		-3,44		

Efficiency ratios based on annualized earnings.