

SITUATION OF BANKING SECTOR*

MONTHLY INFORMATION

November 2024

* Banking sector - domestic banks under art. 4.1.1 of The Banking Act of September 10, 1997 excl. BGK

Key changes in the banking sector after 11M 2024

Changes in the number of banks	At the end of November 2024, there were 517 banks in the banking sector (28 commercial banks excluding BGK and 489 cooperative banks). On a monthly basis, the number of banks did not change.
Balance sheet total	<p>Higher rate of asset growth in the banking sector (8.6% y/y vs. 7.8% y/y a year ago). Total assets increased by PLN 153.0 billion, compared to an increase of PLN 169.8 billion a year before.</p> <p>On the asset side, compared to the same period of the previous year, there was a significantly higher increase in the volume of loans for non-MFIs, with a lower increase in securities. In case of liabilities, there was mainly a lower increase in deposits of non-MFIs and capitals with an increase in own issues. On a monthly basis, the increase in total assets was twice as high as a year ago (PLN 32.8 billion vs. PLN 14.9 billion).</p>
Deposits of non-MFIs	Growth rate in deposits of non-MFIs lower than a year ago (7.8% y/y vs. 8.6% y/y). Volume growth lower by 18.8% than in the same period a year earlier (by PLN 109.1 billion vs. an increase of PLN 134.3 billion) was recorded mainly as a result of a decline in corporate deposits (by PLN 17.2 billion vs. an increase of PLN 24.8 billion a year ago), as well as lower growth in household deposits (by PLN 98.8 billion vs. PLN 102.2 billion). On a monthly basis, there was an increase in deposits of non-MFIs by PLN 12.0 billion, including households by PLN 10.3 billion.
Covered deposits	Growth in covered deposits higher than a year before (PLN 97.8 billion vs. PLN 90.0 billion). Monthly volume growth was recorded in the commercial banks sector (by PLN 4.4 billion) and in the cooperative banks sector (by PLN 2.3 billion). The y/y growth rate of covered deposits at the end of November 2024 was 9.7% vs. 10.0% a year earlier.
Loans for non-MFIs (gross)	<p>At the end of November 2024, the growth rate of loans for non-MFIs increased to 6.0% y/y. After 11M 2024, the volume of loans for non-MFIs increased by PLN 81.6 billion (in the commercial banks sector by PLN 77.6 billion and in the cooperative banks sector by PLN 4.0 billion) compared to PLN 8.7 billion in the same period of 2023.</p> <p>The volume growth was recorded with an increase in the volume of loans to:</p> <ul style="list-style-type: none"> – households by PLN 30.7 billion, mainly housing (by PLN 21.9 billion, including loans in PLN by PLN 32.4 billion), as well as consumer loans (by PLN 14.1 billion), – corporates by PLN 21.8 billion, – non-monetary financial institutions by PLN 28.7 billion. <p>The November 2024 monthly volume increase of PLN 8.1 billion was mainly composed of an increase in loans to households (by PLN 2.1 billion), corporates (by PLN 2.8 billion) and non-monetary financial institutions (by PLN 2.6 billion).</p>
Financial assets	Growth in the volume of financial assets significantly lower than a year earlier (by PLN 84.9 billion against an increase of PLN 126.5 billion). There was an increase in securities (by PLN 85.7 billion) and in the domestic interbank market (by PLN 0.4 billion) with a decrease in foreign assets (by PLN 1.1 billion). On a monthly basis, an increase in volume of PLN 29.8 billion primarily due to an increase of debt instruments (by PLN 32.0 billion).
Quality of loan portfolio	The banking sector's quality ratio of loan portfolio for non-MFIs improved from 4.7% to 4.3%. Compared to December 2023, the biggest improvement was in consumer loans (from 8.2% to 7.3%), housing loans (from 2.14% to 1.55%, including foreign currency loans from 9.55% to 5.64%), as well as to individual entrepreneurs (from 16.4% to 16.1%). The quality of corporate loans deteriorated (from 6.1% to 7.0%), including the deterioration of the quality of loans to large corporates (from 3.3% to 7.2%), while the quality of loans to SMEs improved (from 8.1% to 6.8%). The ratio of impairment provisions to non-performing loans declined from 62.6% to 57.0%.
Profit and loss account and efficiency ratios	<p>Profit after tax higher than in November 2023 (PLN 38.8 billion vs. PLN 27.0 billion), in the commercial banks sector at PLN 34.2 billion vs. PLN 22.5 billion and in the cooperative banks sector at PLN 4.63 billion vs. PLN 4.56 billion. Higher net income was mainly due to higher interest income (by PLN 10.55 billion, i.e. 12.9%).</p> <p>For efficiency ratios on a y/y basis, there was an increase in ROA, ROE, and an improvement in the C/I ratio with the interest margin at a higher level as compared to the previous year.</p>

BGK – Bank Gospodarstwa Krajowego

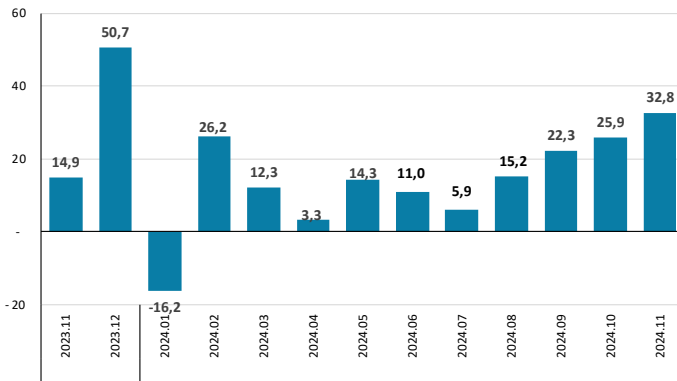
Deposits of non-MFIs/Loans for non-MFIs - non-financial and general government sector, as well as non-monetary financial institutions (resident), including insurance institutions, mutual funds and pension funds.

Financial assets - loans and deposits of banks and branches of credit institutions (resident and non-resident), equity instruments (resident and non-resident), and debt instruments (resident and non-resident)

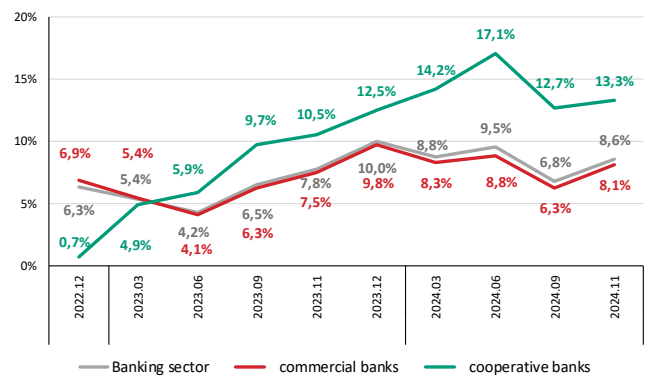
Banking sector

Assets and liabilities	Stocks (PLN bn)					Changes (PLN bn and %)						Structure	
	2022.12	2023.11	2023.12	2024.09	2024.11	Monthly		11 months		y/y		2023.11	2024.11
	2023.11	2024.11	2023	2024	2024.11	2023.11	2024.11	2023	2024	2024.11	2024.11	2023.11	2024.11
BALANCE SHEET	2 208,1	2 377,9	2 428,6	2 522,9	2 581,6	14,9	32,8	169,8	153,0	203,7	8,6%	100,0%	100,0%
commercial banks	2 021,8	2 171,1	2 219,0	2 297,7	2 347,3	10,6	29,1	149,3	128,3	176,3	8,1%	91,3%	90,9%
cooperative banks	186,3	206,8	209,5	225,2	234,2	4,3	3,7	20,4	24,7	27,5	13,3%	8,7%	9,1%
Loans for Non-MFIs (net)	1 190,1	1 199,1	1 194,1	1 263,6	1 280,3	-2,6	9,4	9,0	86,2	81,2	6,8%	50,4%	49,6%
Local interbank market	49,7	54,2	56,3	56,7	56,7	0,6	0,9	4,5	0,4	2,5	4,6%	2,3%	2,2%
External assets	38,7	28,5	35,1	28,3	33,9	-4,7	-3,1	-10,2	-1,1	5,4	18,9%	1,2%	1,3%
Securities	654,5	786,6	833,1	866,3	918,7	27,6	32,1	132,2	85,7	132,1	16,8%	33,1%	35,6%
Debt instruments	649,9	782,0	828,2	861,3	913,6	27,7	32,0	132,1	85,4	131,6	16,8%	32,9%	35,4%
Cash and assets in central bank	91,5	94,2	108,8	121,7	101,4	-4,8	-16,4	2,7	-7,4	7,2	7,7%	4,0%	3,9%
Remaining assets	183,7	215,3	201,2	186,4	190,6	-1,3	9,9	31,6	-10,6	-24,7	-11,5%	9,1%	7,4%
Deposits of Non-MFIs	1 711,3	1 845,6	1 880,9	1 945,9	1 990,0	1,5	12,0	134,3	109,1	144,4	7,8%	77,6%	77,1%
Debt securities issued	55,1	59,9	61,9	76,4	77,9	2,3	0,7	4,8	16,0	18,0	30,1%	2,5%	3,0%
Local interbank market	53,3	56,9	58,9	59,6	60,2	1,4	1,9	3,6	1,3	3,3	5,8%	2,4%	2,3%
Liabilities to external fin. sector	27,5	21,1	29,6	31,9	35,3	0,4	0,2	-6,4	5,7	14,2	67,3%	0,9%	1,4%
Capital and reserves	190,0	238,5	239,5	260,6	269,7	1,8	7,2	48,5	30,2	31,2	13,1%	10,0%	10,4%
Remaining liabilities	170,9	155,9	157,8	148,5	148,5	7,5	10,8	-15,0	-9,3	-7,4	-4,7%	6,6%	5,8%
Number of banks	525	520	520	518	517	0	0	-5	-3	-3			
commercial banks	29	28	28	28	28	0	0	-1	0	0			
cooperative banks	496	492	492	490	489	0	0	-4	-3	-3			

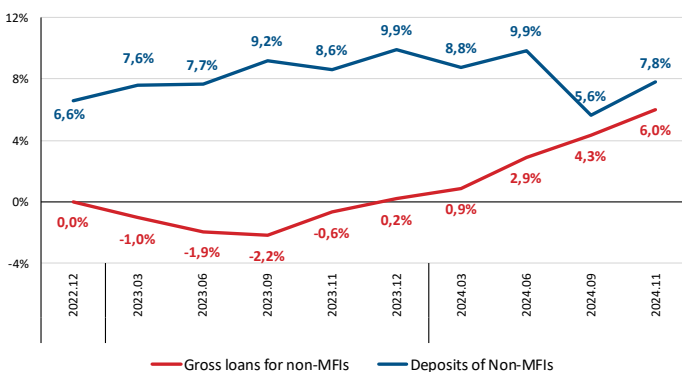
Monthly changes of total assets (PLN bn)



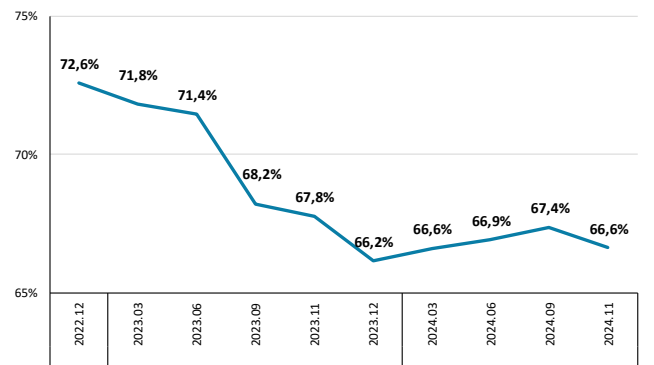
Change y/y of total assets



Loans and deposits dynamics y/y

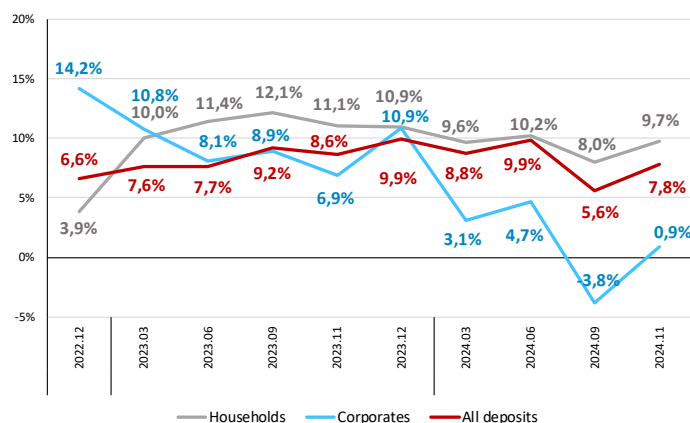


Loans (gross) to deposits ratio

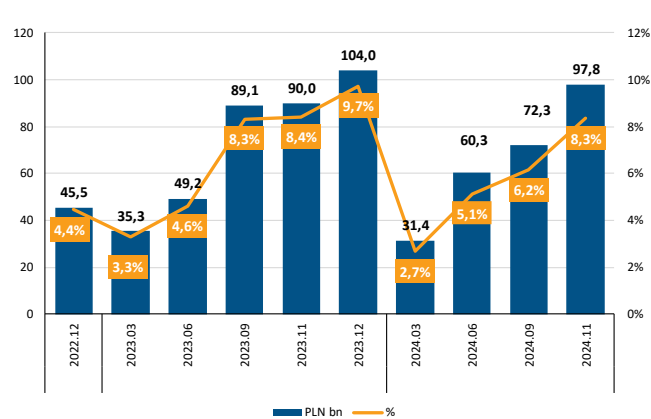


Deposits of Non-MFIs	Stocks (PLN bn)					Changes (PLN bn and %)						Structure	
	2022.12	2023.11	2023.12	2024.09	2024.11	Monthly		11 months		y/y		2023.11	2024.11
						2023.11	2024.11	2023	2024	2024.11			
Deposits of Non-MFIs	1 711,3	1 845,6	1 880,9	1 945,9	1 990,0	1,5	12,0	134,3	109,1	144,4	7,8%	100,0%	100,0%
commercial banks	1 545,2	1 664,2	1 697,3	1 750,0	1 786,2	-2,3	9,0	119,0	88,9	121,9	7,3%	90,2%	89,8%
cooperative banks	166,1	181,3	183,6	195,8	203,8	3,8	3,1	15,2	20,1	22,5	12,4%	9,8%	10,2%
Current (demand deposit)	1 232,4	1 262,0	1 320,7	1 354,0	1 380,0	6,3	10,9	29,6	59,4	118,0	9,4%	68,4%	69,4%
Time deposits	478,9	583,6	560,2	591,8	609,9	-4,8	1,2	104,7	49,7	26,3	4,5%	31,6%	30,6%
Households	1 126,8	1 229,0	1 249,8	1 321,0	1 348,6	5,5	10,3	102,2	98,8	119,7	9,7%	66,6%	67,8%
Individuals	1 014,3	1 110,2	1 123,9	1 205,6	1 226,4	2,2	8,5	95,9	102,6	116,2	10,5%	60,2%	61,6%
Individual entrepreneurs	86,4	86,5	93,7	86,2	88,4	1,6	0,3	0,1	-5,3	1,8	2,1%	4,7%	4,4%
Farmers	26,1	32,2	32,2	29,2	33,8	1,7	1,5	6,1	1,6	1,6	5,0%	1,7%	1,7%
Corporates	422,1	446,9	468,0	436,2	450,8	-7,0	-0,2	24,8	-17,2	3,8	0,9%	24,2%	22,7%
SMEs	263,2	309,4	326,2	325,4	336,2	8,9	-2,4	46,2	10,0	26,8	8,7%	16,8%	16,9%
Large enterprises	158,9	137,5	141,8	110,8	114,6	-15,9	2,2	-21,4	-27,2	-23,0	-16,7%	7,5%	5,8%
General government sector, incl.:	89,0	89,7	80,2	96,9	96,5	4,9	0,5	0,6	16,3	6,8	7,6%	4,9%	4,8%
Local government	60,1	60,2	53,0	66,3	63,3	0,1	-1,3	0,0	10,3	3,1	5,2%	3,3%	3,2%
Central government	20,7	28,0	23,9	28,1	29,3	4,9	1,5	7,3	5,4	1,4	4,9%	1,5%	1,5%
FUS	8,2	1,5	3,3	2,4	3,8	-0,1	0,3	-6,7	0,5	2,3	149,4%	0,1%	0,2%
Non-profit inst.	34,9	40,8	38,3	43,5	43,1	-0,2	-1,2	5,9	4,8	2,3	5,7%	2,2%	2,2%
Insurance corp.	4,6	4,8	4,6	4,5	4,7	-0,3	0,3	0,2	0,1	-0,1	-1,1%	0,3%	0,2%
Other non-monetary fin. inst.	33,9	34,4	40,0	43,8	46,3	-1,5	2,2	0,6	6,3	11,8	34,4%	1,9%	2,3%
Covered deposits	1 068,1	1 158,2	1 172,2	1 244,5	1 270,0	3,8	6,7	90,0	97,8	111,8	9,7%		

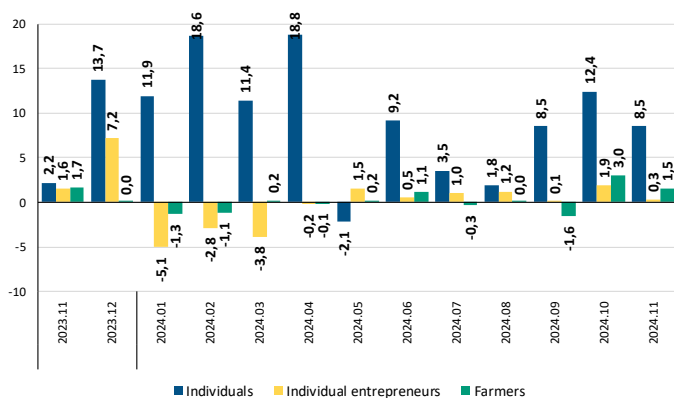
Deposits of Non-MFIs - change y/y



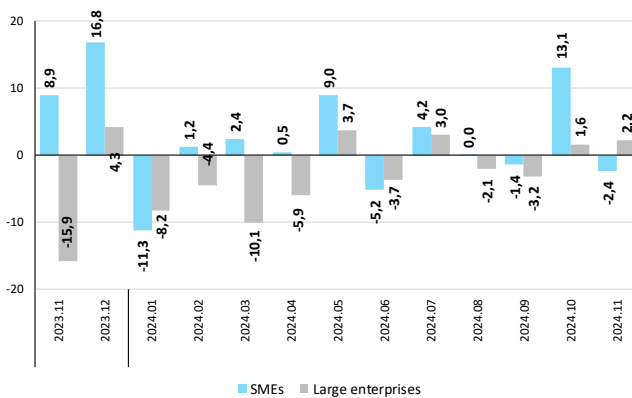
Accumulated changes of covered deposits



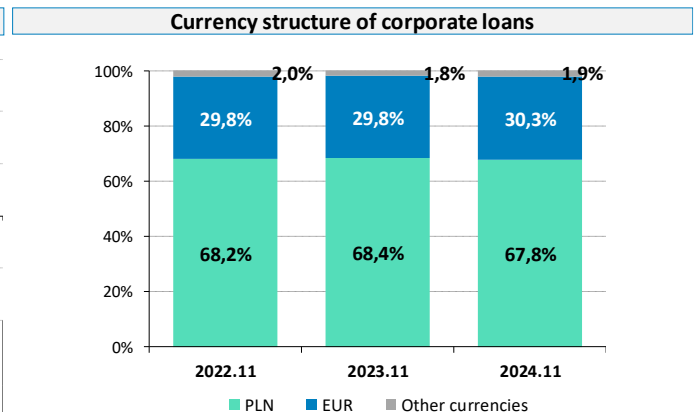
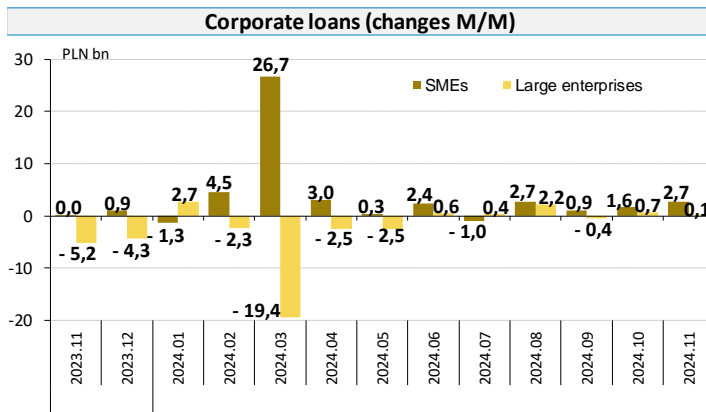
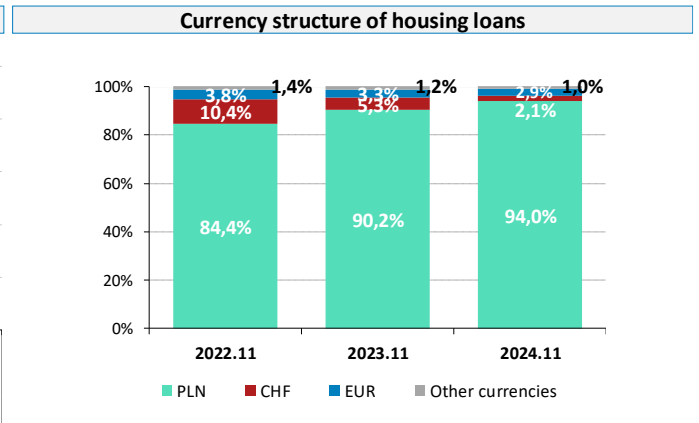
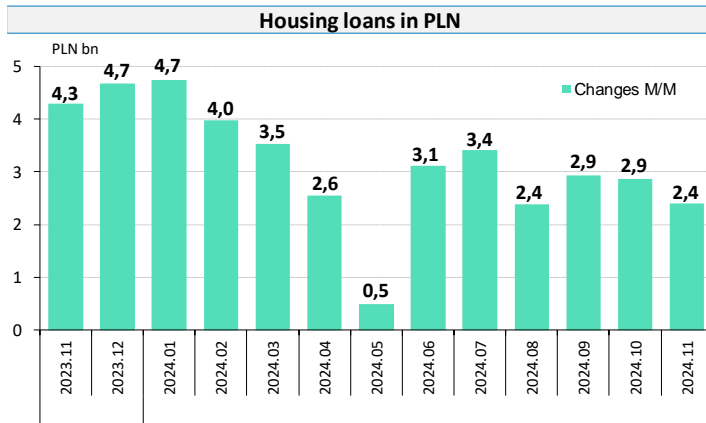
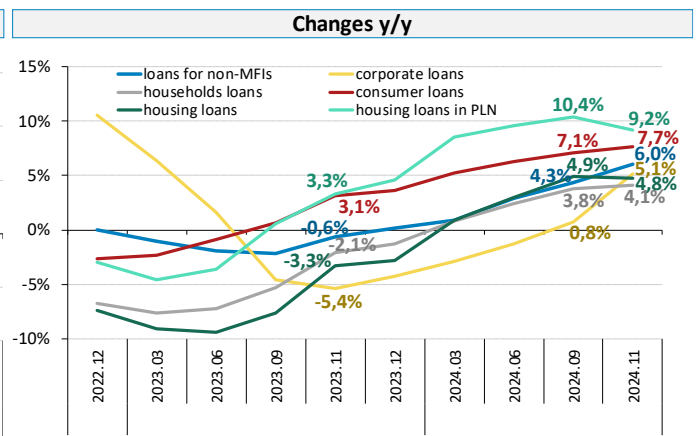
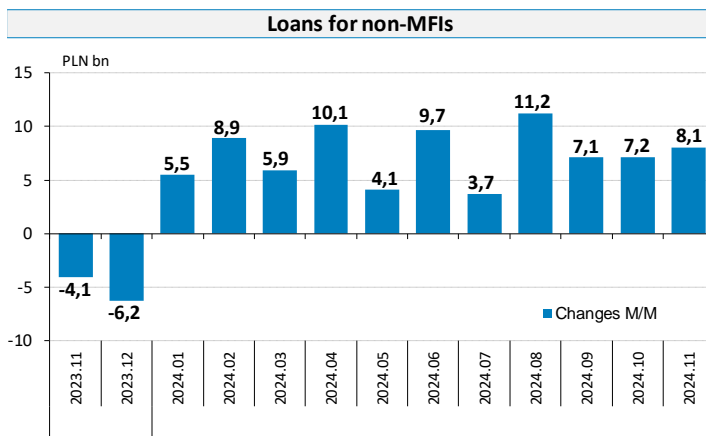
Monthly changes of households deposits (PLN bn)



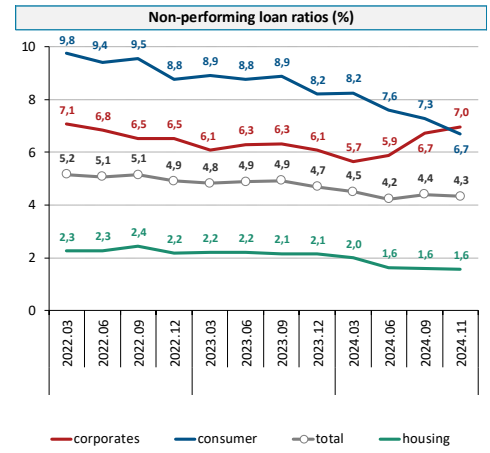
Monthly changes of corp. deposits (PLN bn)



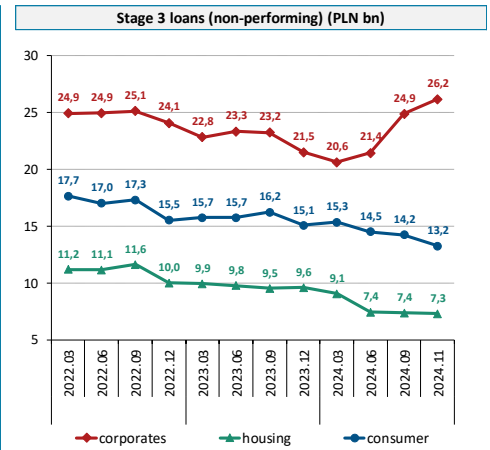
Loans for non-MFIs – portfolio B	Stocks (PLN bn)					Changes (PLN bn and %)						% structure	
	2022.12	2023.11	2023.12	2024.09	2024.11	Monthly		11 months		y/y		2023.11	2024.11
	2023.11	2024.11	2023	2024	2024.11	2023.11	2024.11	2023	2024	2024.11	2024.11	2023.11	2024.11
Loans for non-MFIs	1 242,0	1 250,7	1 244,4	1 310,8	1 326,1	-4,1	8,1	8,7	81,6	75,4	6,0%	100,0%	100,0%
commercial banks	1 161,6	1 165,9	1 157,2	1 220,7	1 234,9	-5,1	7,6	4,4	77,6	68,9	5,9%	93,2%	93,1%
cooperative banks	80,4	84,7	87,2	90,1	91,2	1,1	0,5	4,3	4,0	6,5	7,6%	6,8%	6,9%
Households	732,6	723,8	723,0	747,6	753,7	0,0	2,1	-8,7	30,7	29,9	4,1%	57,9%	56,8%
private persons	642,1	635,9	635,4	664,0	671,1	3,4	2,3	-6,2	35,7	35,2	5,5%	50,8%	50,6%
consumer loans	177,2	183,6	183,7	195,5	197,7	0,6	0,6	6,4	14,1	14,1	7,7%	14,7%	14,9%
housing loans	460,7	448,2	447,7	464,7	469,6	2,9	1,8	-12,5	21,9	21,4	4,8%	35,8%	35,4%
PLN	390,9	404,2	408,9	436,1	441,3	4,3	2,4	13,3	32,4	37,1	9,2%	32,3%	33,3%
foreign currency	69,8	43,9	38,8	28,6	28,2	-1,4	-0,6	-25,8	-10,5	-15,7	-35,7%	3,5%	2,1%
remaining	4,2	4,1	4,1	3,9	3,8	0,0	-0,1	-0,2	-0,3	-0,3	-8,1%	0,3%	0,3%
individual entrepreneurs	62,6	56,1	55,2	50,4	49,7	-3,9	-0,2	-6,5	-5,5	-6,5	-11,5%	4,5%	3,7%
individual farmers	27,8	31,8	32,3	33,1	32,9	0,5	0,0	4,0	0,6	1,1	3,5%	2,5%	2,5%
Corporates	369,4	357,1	353,7	370,3	375,5	-5,1	2,8	-12,3	21,8	18,4	5,1%	28,6%	28,3%
SMEs	183,3	204,8	205,7	243,8	248,1	0,0	2,7	21,5	42,4	43,3	21,2%	16,4%	18,7%
Large enterprises	186,1	152,3	148,0	126,5	127,3	-5,2	0,1	-33,8	-20,6	-25,0	-16,4%	12,2%	9,6%
Gov and local gov sector, incl.:	24,9	25,8	28,8	28,4	29,2	0,3	0,4	0,9	0,3	3,4	13,2%	2,1%	2,2%
Local government	24,3	25,2	28,1	27,4	28,3	0,5	0,5	0,9	0,1	3,1	12,2%	2,0%	2,1%
Government	0,7	0,6	0,7	1,0	0,9	-0,2	-0,2	-0,1	0,2	0,3	57,9%	0,0%	0,1%
Non-profit institutions	8,5	8,4	8,3	8,3	8,4	0,0	0,1	-0,1	0,1	0,0	-0,1%	0,7%	0,6%
Non-monetary fin. inst.	106,6	135,6	130,7	156,3	159,4	0,8	2,6	28,9	28,7	23,8	17,5%	10,8%	12,0%



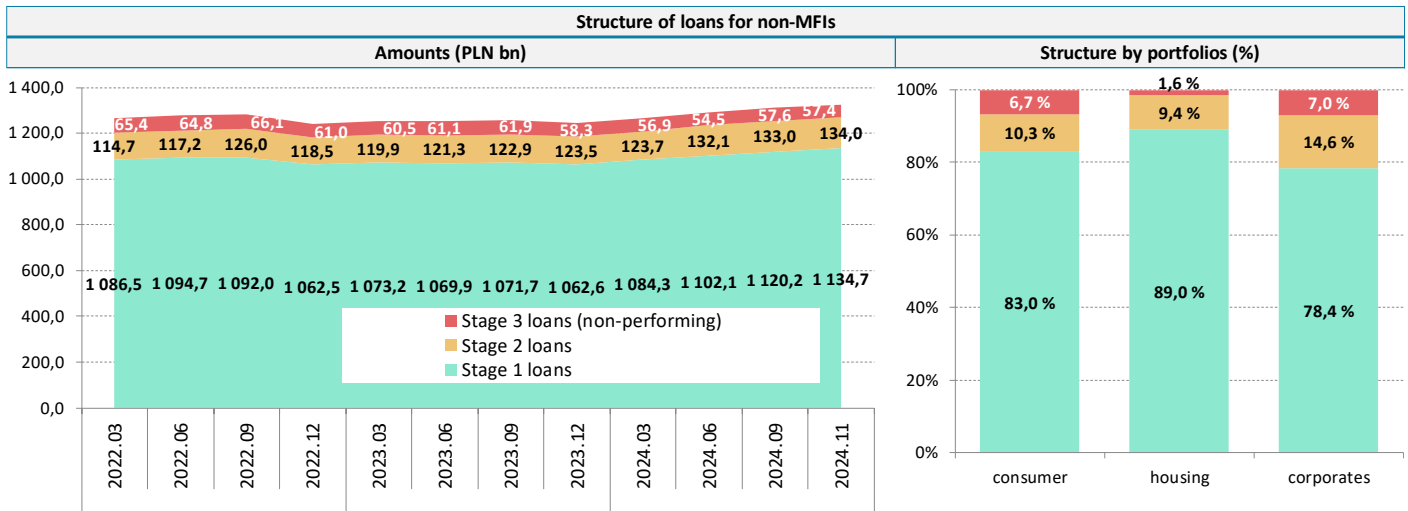
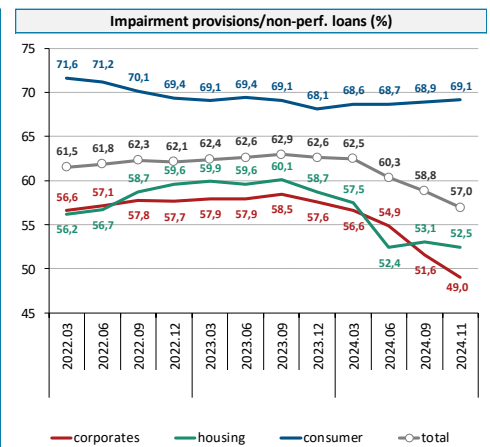
Quality of loan portfolio	2022.12	2023.11	2023.12	2024.09	2024.11	Change (p.p.)		
	Non-performing loan ratios (%)					1m	11m	y/y
Total	4,9	4,8	4,7	4,4	4,3	-0,14	-0,36	-0,47
commercial banks	4,8	4,7	4,6	4,3	4,2	-0,15	-0,34	-0,45
cooperative banks	7,1	6,1	6,0	5,6	5,5	-0,07	-0,55	-0,66
PLN	4,8	4,8	4,7	4,3	4,2	-0,19	-0,41	-0,54
foreign currency	5,3	4,9	4,9	4,8	4,8	0,16	-0,04	-0,05
non-financial sector, including	5,4	5,4	5,3	5,1	5,0	-0,16	-0,31	-0,44
corporates	6,5	6,4	6,1	6,7	7,0	-0,05	0,88	0,61
large enterprises	3,5	3,7	3,3	5,8	7,2	0,13	3,96	3,56
SMEs	9,6	8,4	8,1	7,2	6,8	-0,14	-1,27	-1,52
households	5,0	5,0	5,0	4,3	4,0	-0,22	-0,91	-0,97
individual entrepreneurs	13,5	16,4	16,4	16,7	16,1	-0,51	-0,29	-0,30
farmers	6,8	5,4	5,2	4,9	4,7	-0,16	-0,50	-0,73
individuals, including	4,0	4,0	4,0	3,3	3,1	-0,20	-0,83	-0,87
consumer	8,8	8,4	8,2	7,3	6,7	-0,59	-1,51	-1,72
housing	2,17	2,12	2,14	1,58	1,55	-0,03	-0,59	-0,56
PLN	1,42	1,46	1,44	1,33	1,29	-0,03	-0,15	-0,17
foreign currency	6,39	8,19	9,55	5,52	5,64	0,04	-3,90	-2,54
non-monetary fin. inst.	0,3	0,6	0,6	0,3	0,3	-0,03	-0,28	-0,25
general gov. sector	0,7	0,3	0,3	0,3	0,5	0,17	0,15	0,12



Structure of the loan portfolio	Stage 3 loans (Non-performing) (PLN bn)					(PLN bn)			Structure
	2022.12	2023.11	2023.12	2024.09	2024.11	1m	11m	y/y	
Total	61,0	59,9	58,3	57,6	57,4	-1,6	-0,9	-2,6	100,0
commercial banks	55,3	54,7	53,0	52,6	52,4	-1,5	-0,7	-2,4	91,3
cooperative banks	5,7	5,2	5,3	5,1	5,0	0,0	-0,3	-0,2	8,7
PLN	49,4	50,4	49,2	48,7	48,2	-1,9	-1,0	-2,2	84,0
foreign currency	11,7	9,6	9,1	8,9	9,2	0,3	0,1	-0,4	16,0
non-financial sector, including	60,5	59,1	57,4	57,0	56,7	-1,6	-0,7	-2,4	98,9
corporates	24,1	22,7	21,5	24,9	26,2	0,0	4,6	3,5	45,6
large enterprises	6,5	5,6	4,8	7,4	9,2	0,2	4,4	3,6	16,0
SMEs	17,6	17,1	16,7	17,5	17,0	-0,2	0,3	-0,2	29,5
households	36,3	36,3	35,8	32,1	30,5	-1,6	-5,3	-5,8	53,2
individual entrepreneurs	8,5	9,2	9,0	8,4	8,0	-0,3	-1,0	-1,2	13,9
farmers	1,9	1,7	1,7	1,6	1,5	0,0	-0,1	-0,2	2,7
individuals, including	26,0	25,4	25,1	22,0	21,0	-1,2	-4,1	-4,4	36,5
consumer	15,5	15,4	15,1	14,2	13,2	-1,1	-1,8	-2,2	23,1
housing	10,0	9,5	9,6	7,4	7,3	-0,1	-2,3	-2,2	12,7
PLN	5,5	5,9	5,9	5,8	5,7	-0,1	-0,2	-0,2	9,9
foreign currency	4,5	3,6	3,7	1,6	1,6	0,0	-2,1	-2,0	2,8
non-monetary fin. inst.	0,4	0,8	0,8	0,5	0,5	0,0	-0,3	-0,3	0,9
general gov. sector	0,2	0,1	0,1	0,1	0,1	0,1	0,0	0,0	0,2



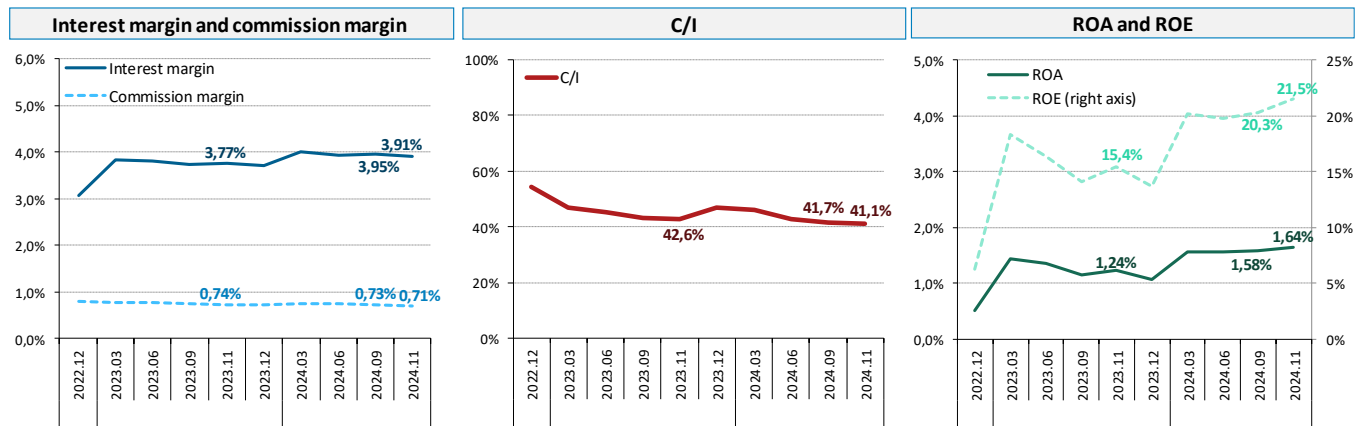
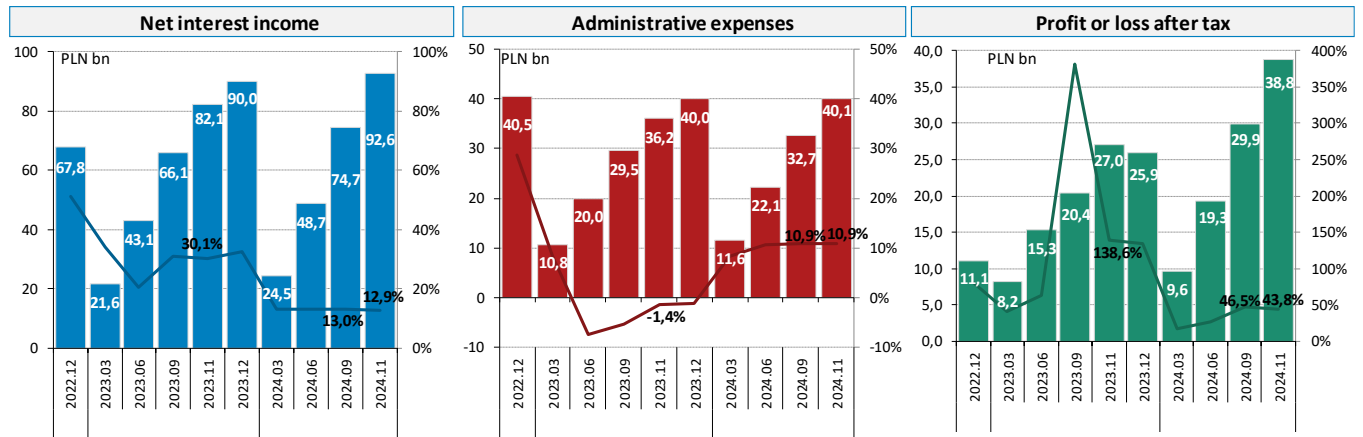
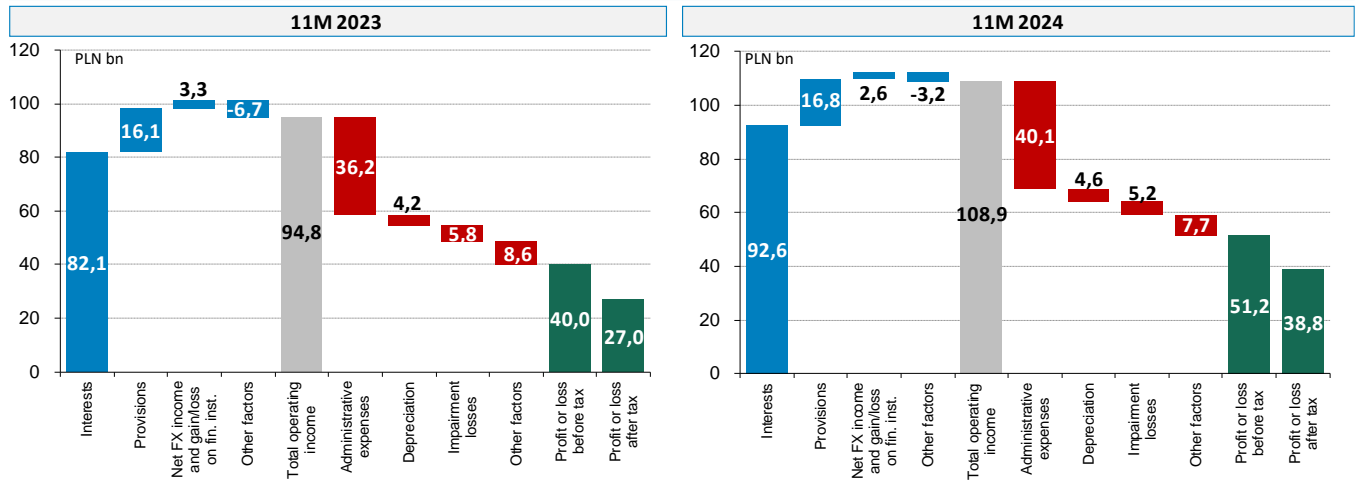
Structure of the loan portfolio	Stage 3 provisions (PLN bn)					(PLN bn)			Structure
	2022.12	2023.11	2023.12	2024.09	2024.11	1m	11m	y/y	
Total	37,9	37,7	36,5	33,9	32,7	-1,4	-3,8	-5,0	100,0
commercial banks	34,4	34,2	33,0	30,4	29,2	-1,4	-3,8	-5,0	89,3
cooperative banks	3,5	3,5	3,5	3,5	3,5	0,0	0,0	0,0	10,7
PLN	31,3	32,1	31,1	29,8	28,5	-1,5	-2,6	-3,6	87,1
foreign currency	6,6	5,6	5,4	4,1	4,2	0,1	-1,2	-1,4	12,9
non-financial sector, including	37,6	37,2	36,0	33,6	32,5	-1,4	-3,5	-4,8	99,3
corporates	13,9	13,2	12,4	12,8	12,8	-0,2	0,4	-0,4	39,2
large enterprises	4,4	3,6	2,9	2,9	3,3	0,1	0,4	-0,2	10,2
SMEs	9,5	9,6	9,4	9,9	9,5	-0,3	0,0	-0,1	29,1
households	23,6	23,9	23,5	20,7	19,6	-1,2	-3,9	-4,4	59,9
individual entrepreneurs	5,5	6,2	6,2	5,6	5,3	-0,3	-1,0	-1,0	16,1
farmers	1,2	1,1	1,1	1,1	1,0	0,0	-0,1	-0,1	3,1
individuals, including	17,0	16,6	16,2	14,0	13,3	-0,9	-2,9	-3,3	40,7
consumer	10,8	10,6	10,3	9,8	9,1	-0,8	-1,1	-1,5	28,0
housing	6,0	5,7	5,6	3,9	3,8	-0,1	-1,8	-1,9	11,7
PLN	2,8	3,0	3,0	2,9	2,8	-0,1	-0,2	-0,2	8,6
foreign currency	3,1	2,7	2,7	1,0	1,0	0,0	-1,6	-1,7	3,1
non-monetary fin. inst.	0,2	0,5	0,5	0,3	0,2	0,0	-0,3	-0,3	0,6
general gov. sector	0,1	0,0	0,0	0,0	0,0	0,0	0,0	0,0	0,1



Profit and loss account and efficiency ratios	Cumulative (PLN bn)					Changes y/y (PLN bn and p.p.)				% structure	
	2022.12	2023.11	2023.12	2024.09	2024.11	2023.11		2024.11		2023.11	2024.11
	Net interest income	67,8	82,1	90,0	74,7	92,6	30,1%	19,00	12,9%	10,55	86,6%
Net fees and commissions income	17,6	16,1	17,6	13,8	16,8	-0,8%	-0,13	4,6%	0,74	16,9%	15,4%
Net FX income and gain/loss on fin. inst.	2,5	3,3	3,6	2,1	2,6	48,6%	1,09	-20,9%	-0,70	3,5%	2,4%
Other factors	-5,4	-6,7	-15,6	-3,1	-3,2	11,8%	-0,71	-52,2%	3,49	-7,1%	-2,9%
Total operating income	82,5	94,8	95,6	87,5	108,9	25,5%	19,26	14,9%	14,09	100,0%	100,0%
Administrative expenses	40,5	36,2	40,0	32,7	40,1	-1,4%	-0,51	10,9%	3,94	38,2%	36,8%
Amortisation and depreciation	4,2	4,2	4,6	3,7	4,6	8,2%	0,32	10,4%	0,44	4,4%	4,3%
Net provision and valuation allowances	8,9	5,8	6,8	4,6	5,2	-17,3%	-1,22	-10,8%	-0,63	6,1%	4,8%
Other factors	10,2	8,6	5,4	7,2	7,7	-9,6%	-0,92	-10,8%	-0,93	9,1%	7,1%
Profit or loss before tax	18,7	40,0	38,7	39,3	51,2	117,4%	21,58	28,2%	11,28	42,2%	47,1%
Profit or loss after tax	11,1	27,0	25,9	29,9	38,8	138,6%	15,69	43,8%	11,82		
commercial banks	7,9	22,5	21,2	26,1	34,2	181,5%	14,48	52,3%	11,75		
cooperative banks	3,2	4,6	4,8	3,8	4,6	36,4%	1,22	1,6%	0,07		
ROA (%)	0,50	1,24	1,07	1,58	1,64		0,68		0,40		
ROE (%)	6,26	15,44	13,68	20,31	21,53		8,47		6,09		
Interest margin (%)	3,07	3,77	3,71	3,95	3,91		0,65		0,15		
Commission margin (%)	0,80	0,74	0,72	0,73	0,71		-0,06		-0,03		
C/I (%)	54,21	42,60	46,71	41,67	41,10		-11,11		-1,50		
Net provision and valuation allowances to total operating income (%)	10,84	6,15	7,12	5,21	4,77		-3,18		-1,37		

Efficiency ratios based on annualized earnings.

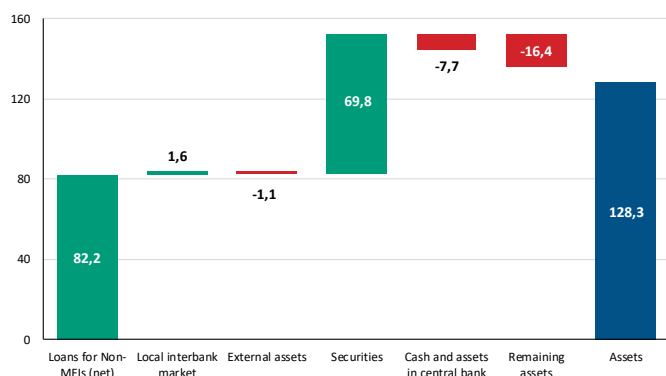
Components of total operating income and profit or loss after tax



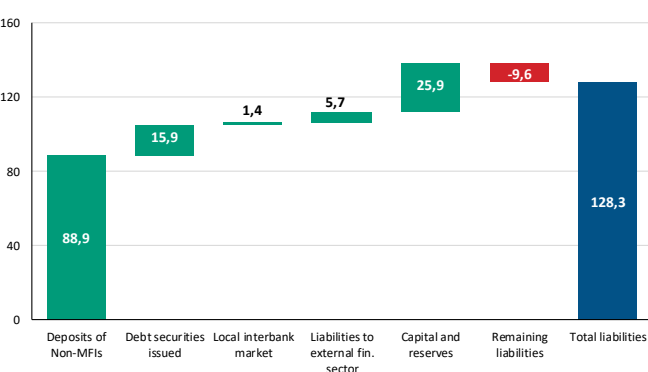
Commercial banks

	Stocks (PLN bn)					Changes (PLN bn and %)						Structure	
	2022.12	2023.11	2023.12	2024.09	2024.11	Monthly		11 months		y/y		2023.11	2024.11
						2023.11	2024.11	2023	2024	2024.11			
BALANCE SHEET	2 021,8	2 171,1	2 219,0	2 297,7	2 347,3	10,6	29,1	149,3	128,3	176,3	8,1%	100,0%	100,0%
Assets and liabilities													
Loans for Non-MFIs (net)	1 113,3	1 118,0	1 110,6	1 177,2	1 192,8	-3,7	8,9	4,7	82,2	74,8	6,7%	51,5%	50,8%
Local interbank market	15,9	15,6	15,0	16,8	16,6	-0,1	-0,6	-0,3	1,6	1,0	6,5%	0,7%	0,7%
External assets	38,7	28,5	35,1	28,3	33,9	-4,7	-3,1	-10,2	-1,1	5,4	18,9%	1,3%	1,4%
Securities	598,2	719,9	768,9	791,0	838,6	25,1	30,6	121,6	69,8	118,8	16,5%	33,2%	35,7%
Debt instruments	595,4	717,0	765,8	787,6	835,1	25,1	30,6	121,6	69,3	118,1	16,5%	33,0%	35,6%
up to 1 year	112,0	123,6	160,1	92,8	125,4	2,9	13,3	11,7	-34,6	1,8	1,4%	5,7%	5,3%
over 1 year	483,4	593,4	605,8	694,7	709,7	22,2	17,2	110,0	103,9	116,3	19,6%	27,3%	30,2%
Cash and assets in central bank	88,0	90,6	105,5	118,0	97,7	-4,7	-16,3	2,6	-7,7	7,1	7,9%	4,2%	4,2%
Remaining assets	167,7	198,5	184,1	166,6	167,7	-1,3	9,6	30,8	-16,4	-30,8	-15,5%	9,1%	7,1%
Deposits of Non-MFIs	1 545,2	1 664,2	1 697,3	1 750,0	1 786,2	-2,3	9,0	119,0	88,9	121,9	7,3%	76,7%	76,1%
Debt securities issued	54,9	59,8	61,9	76,4	77,8	2,3	0,7	4,9	15,9	18,0	30,1%	2,8%	3,3%
Local interbank market	53,2	56,8	58,7	59,5	60,1	1,4	1,9	3,6	1,4	3,3	5,9%	2,6%	2,6%
Liabilities to external fin. sector	27,5	21,1	29,6	31,9	35,3	0,4	0,2	-6,4	5,7	14,2	67,4%	1,0%	1,5%
Capital and reserves	172,8	216,6	217,3	234,9	243,2	1,4	6,7	43,8	25,9	26,6	12,3%	10,0%	10,4%
Remaining	168,3	152,6	154,3	144,9	144,8	7,4	10,6	-15,7	-9,6	-7,8	-5,1%	7,0%	6,2%
Deposits of Non-MFIs													
Deposits of Non-MFIs	1 545,2	1 664,2	1 697,3	1 750,0	1 786,2	-2,3	9,0	119,0	88,9	121,9	7,3%	100,0%	100,0%
Households	1 005,4	1 092,1	1 109,9	1 172,6	1 192,5	2,7	7,2	86,7	82,7	100,5	9,2%	65,6%	66,8%
Osooby prywatne	923,9	1 008,3	1 020,1	1 090,2	1 107,3	0,8	6,7	84,4	87,2	99,0	9,8%	60,6%	62,0%
Przedsiębiorcy indyw.	76,8	77,1	83,0	76,6	78,5	1,4	0,2	0,2	-4,5	1,5	1,9%	4,6%	4,4%
Rolnicy indyw.	4,7	6,7	6,7	5,9	6,7	0,5	0,3	2,0	0,0	0,0	0,1%	0,4%	0,4%
Corporates	407,1	430,7	450,0	417,9	431,7	-7,5	-0,3	23,6	-18,3	1,0	0,2%	25,9%	24,2%
SMEs	248,4	293,4	308,5	307,4	317,4	8,4	-2,5	45,0	8,9	24,0	8,2%	17,6%	17,8%
Large enterprises	158,7	137,3	141,5	110,5	114,3	-15,9	2,2	-21,4	-27,2	-23,0	-16,7%	8,2%	6,4%
General government sector, incl.:	63,7	67,5	59,6	73,9	74,1	4,4	0,7	3,8	14,5	6,6	9,7%	4,1%	4,1%
Local government	34,9	38,1	32,4	43,5	41,0	-0,5	-1,1	3,2	8,6	2,9	7,7%	2,3%	2,3%
Central government	20,6	27,9	23,9	28,0	29,2	4,9	1,5	7,3	5,4	1,3	4,8%	1,7%	1,6%
Non-profit inst.	30,7	35,8	33,8	37,8	37,4	-0,1	-1,0	5,1	3,7	1,6	4,5%	2,2%	2,1%
Inst. ubezpieczeniowe	4,6	4,8	4,6	4,5	4,7	-0,3	0,3	0,2	0,1	-0,1	-1,1%	0,3%	0,3%
Pozostałe niemon. inst. fin.	33,7	33,4	39,5	43,3	45,7	-1,6	2,2	-0,3	6,2	12,3	36,9%	2,0%	2,6%
Covered deposits	948,3	1 026,5	1 039,0	1 103,8	1 122,7	2,0	4,4	78,1	83,7	96,2	9,4%		
Gross loans for non-MFIs													
Loans for non-MFIs	1 161,6	1 165,9	1 157,2	1 220,7	1 234,9	-5,1	7,6	4,4	77,6	68,9	5,9%	100,0%	100,0%
Households	684,3	671,9	670,6	693,0	698,9	-0,7	2,0	-12,3	28,3	27,0	4,0%	57,6%	56,6%
Individuals	618,5	612,4	611,7	639,3	646,1	3,5	2,2	-6,1	34,4	33,7	5,5%	52,5%	52,3%
Consumer loans	171,1	177,3	177,3	188,4	190,7	0,6	0,6	6,2	13,3	13,4	7,6%	15,2%	15,4%
Housing loans	443,7	431,6	430,8	447,4	452,2	2,9	1,7	-12,1	21,4	20,6	4,8%	37,0%	36,6%
in PLN	373,9	387,6	392,1	418,8	423,9	4,3	2,3	13,7	31,9	36,3	9,4%	33,2%	34,3%
in foreign currency	69,8	43,9	38,8	28,6	28,2	-1,4	-0,6	-25,8	-10,5	-15,7	-35,7%	3,8%	2,3%
Individual entrepreneurs	53,7	47,2	46,4	41,6	40,9	-3,9	-0,2	-6,6	-5,6	-6,3	-13,4%	4,0%	3,3%
Corporates	350,5	338,0	334,8	350,6	355,5	-5,1	2,7	-12,5	20,6	17,5	5,2%	29,0%	28,8%
SMEs	164,7	186,0	187,2	224,3	228,4	0,1	2,6	21,3	41,2	42,4	22,8%	16,0%	18,5%
Large enterprises	185,7	152,0	147,7	126,3	127,1	-5,2	0,1	-33,8	-20,6	-24,9	-16,4%	13,0%	10,3%
General government sector, incl.:	13,1	13,3	14,2	14,0	14,2	-0,1	0,1	0,2	0,0	0,8	6,3%	1,1%	1,1%
Local government	12,5	12,9	13,6	13,2	13,4	0,1	0,2	0,4	-0,2	0,5	4,1%	1,1%	1,1%
Non-profit inst.	7,7	7,6	7,5	7,5	7,6	0,0	0,0	-0,1	0,1	0,0	-0,5%	0,7%	0,6%
Non-monetary fin. inst.	106,0	135,1	130,1	155,6	158,7	0,7	2,6	29,0	28,6	23,6	17,5%	11,6%	12,9%

Changes of total assets 11M 2024 (PLN bn)



Changes of total liabilities 11M 2024 (PLN bn)



Quality of loan portfolio	2022.12	2023.11	2023.12	2024.09	2024.11	Change (p.p.)		
	Non-performing loan ratios (%)					1m	11m	y/y
Total	4,8	4,7	4,6	4,3	4,2	-0,15	-0,34	-0,45
<i>PLN</i>	4,6	4,7	4,5	4,2	4,1	-0,21	-0,39	-0,52
<i>foreign currency</i>	5,3	4,9	4,9	4,8	4,8	0,16	-0,04	-0,05
non-financial sector, including	5,3	5,3	5,2	4,9	4,9	-0,16	-0,28	-0,42
corporates	6,0	5,9	5,6	6,4	6,7	-0,04	1,06	0,75
<i>large enterprises</i>	3,5	3,7	3,3	5,8	7,2	0,13	3,98	3,58
<i>SMEs</i>	8,8	7,8	7,5	6,7	6,3	-0,13	-1,11	-1,42
households	4,9	5,0	5,0	4,3	4,0	-0,23	-0,96	-1,02
<i>individual entrepreneurs</i>	13,4	17,0	17,0	17,5	16,8	-0,59	-0,15	-0,17
<i>farmers</i>	8,9	7,8	7,2	6,8	6,5	-0,26	-0,75	-1,29
<i>individuals, including</i>	4,1	4,1	4,0	3,4	3,2	-0,20	-0,86	-0,90
<i>consumer</i>	8,9	8,6	8,3	7,4	6,8	-0,61	-1,55	-1,77
<i>housing</i>	2,2	2,1	2,2	1,6	1,6	-0,03	-0,62	-0,59
<i>PLN</i>	1,4	1,5	1,4	1,3	1,3	-0,03	-0,16	-0,18
<i>foreign currency</i>	6,4	8,2	9,5	5,5	5,6	0,04	-3,90	-2,55
monetary fin. inst.	0,3	0,6	0,6	0,3	0,3	-0,03	-0,28	-0,25
central gov. sector	1,2	0,6	0,5	0,5	0,6	0,13	0,06	0,02

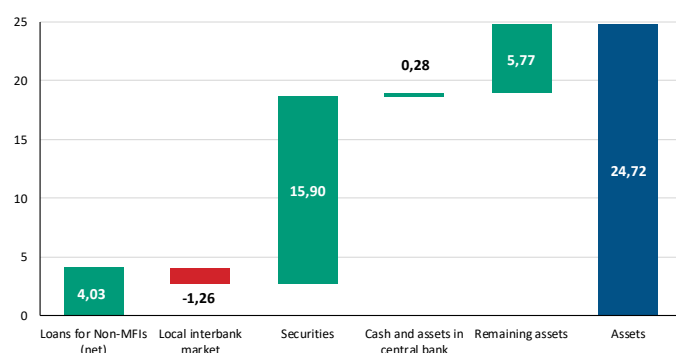
Profit and loss account and efficiency ratios	Cumulative (PLN bn)					Changes y/y (PLN bn and p.p.)				% structure	
	2022.12	2023.11	2023.12	2024.09	2024.11	2023.11		2024.11		2023.11	2024.11
Net interest income	58,72	72,45	79,35	66,55	82,62	31,9%	17,51	14,0%	10,16	86,2%	84,6%
Net fees and commissions income	16,48	15,06	16,51	13,00	15,81	-0,6%	-0,09	5,0%	0,75	17,9%	16,2%
Net FX income and gain/loss on fin. inst.	2,44	3,28	3,48	2,08	2,58	50,9%	1,10	-21,3%	-0,70	3,9%	2,6%
Other factors	-5,52	-6,76	-15,67	-3,18	-3,30	11,7%	-0,71	-51,1%	3,46	-8,0%	-3,4%
Total operating income	72,13	84,02	83,66	78,46	97,70	26,9%	17,82	16,3%	13,67	100,0%	100,0%
Administrative expenses	35,88	32,06	35,32	29,00	35,46	-3,0%	-0,98	10,6%	3,40	38,2%	36,3%
Amortisation and depreciation	4,06	4,01	4,42	3,55	4,42	8,0%	0,30	10,1%	0,40	4,8%	4,5%
Net provision and valuation allowances	7,58	5,16	5,94	4,21	4,77	-12,2%	-0,72	-7,6%	-0,39	6,1%	4,9%
Other factors	10,06	8,50	5,25	7,12	7,59	-9,7%	-0,92	-10,8%	-0,91	10,1%	7,8%
Profit or loss before tax	14,55	34,29	32,72	34,57	45,47	142,3%	20,14	32,6%	11,18	40,8%	46,5%
Profit or loss after tax	7,93	22,45	21,18	26,09	34,20	181,5%	14,48	52,3%	11,75		
ROA (%)	0,39	1,13	0,95	1,51	1,59		0,70		0,46		
ROE (%)	4,85	14,07	12,26	19,88	21,24		8,75		7,17		
Interest margin (%)	2,90	3,64	3,58	3,86	3,84		0,67		0,20		
Commission margin (%)	0,82	0,76	0,74	0,75	0,73		-0,06		-0,02		
C/I (%)	55,36	42,93	47,50	41,49	40,82		-12,58		-2,12		
Net provision and valuation allowances to total operating income (%)	10,51	6,14	7,10	5,37	4,88		-2,74		-1,26		

Efficiency ratios based on annualized earnings.

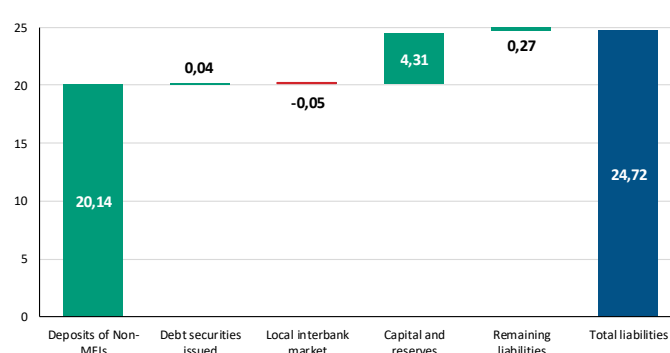
Cooperative banks

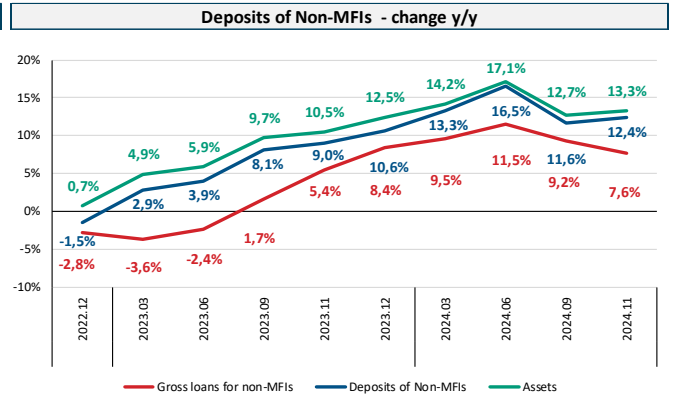
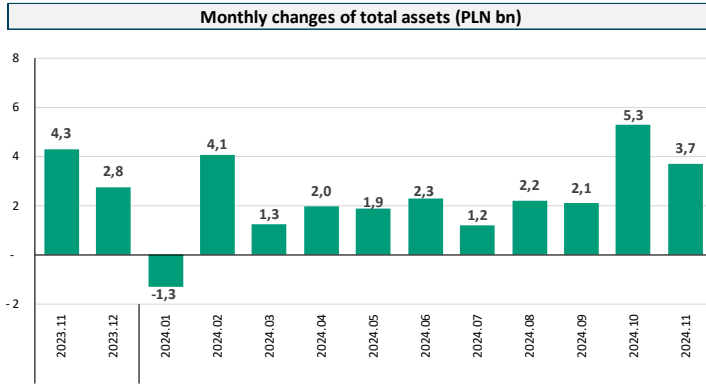
	Stocks (PLN bn)					Changes (PLN bn and %)						Structure	
	2022.12	2023.11	2023.12	2024.09	2024.11	Monthly		11 months		y/y		2023.11	2024.11
						2023.11	2024.11	2023	2024	2024.11			
BALANCE SHEET	186,3	206,8	209,5	225,2	234,2	4,3	3,7	20,4	24,7	27,5	13,3%	100,0%	100,0%
Assets and liabilities													
Loans for Non-MFIs (net)	76,8	81,1	83,5	86,5	87,5	1,07	0,54	4,26	4,03	6,48	8,0%	39,2%	37,4%
Local interbank market	33,8	38,6	41,3	40,0	40,1	0,71	1,46	4,76	-1,26	1,50	3,9%	18,7%	17,1%
Securities	56,3	66,8	64,2	75,3	80,1	2,56	1,47	10,50	15,90	13,34	20,0%	32,3%	34,2%
Debt instruments	54,5	65,0	62,4	73,7	78,5	2,57	1,47	10,49	16,07	13,48	20,7%	31,4%	33,5%
up to 1 year	31,6	39,8	36,7	46,8	50,9	2,47	1,26	8,16	14,17	11,14	28,0%	19,2%	21,7%
over 1 year	22,9	25,2	25,6	26,9	27,5	0,10	0,21	2,33	1,90	2,34	9,3%	12,2%	11,8%
Cash and assets in central bank	3,4	3,5	3,4	3,7	3,6	-0,08	-0,06	0,10	0,28	0,09	2,5%	1,7%	1,6%
Other assets	16,0	16,8	17,1	19,8	22,9	0,04	0,31	0,83	5,77	6,07	36,1%	8,1%	9,8%
Deposits of Non-MFIs	166,1	181,3	183,6	195,8	203,8	3,81	3,08	15,24	20,14	22,45	12,4%	87,7%	87,0%
Debt securities issued	0,2	0,1	0,1	0,1	0,1	-0,01	0,05	-0,10	0,04	0,03	36,4%	0,0%	0,1%
Local interbank market	0,2	0,1	0,1	0,1	0,1	0,00	0,00	-0,05	-0,05	-0,04	-26,9%	0,1%	0,0%
Capital and reserves	17,2	21,9	22,2	25,6	26,5	0,40	0,42	4,68	4,31	4,60	21,0%	10,6%	11,3%
Other liabilities	2,7	3,3	3,5	3,6	3,8	0,12	0,17	0,68	0,27	0,42	12,7%	1,6%	1,6%
Deposits of Non-MFIs	166,1	181,3	183,6	195,8	203,8	3,81	3,08	15,24	20,14	22,45	12,4%	100,0%	100,0%
Households	121,4	136,9	140,0	148,3	156,1	2,76	3,17	15,50	16,15	19,22	14,0%	75,5%	76,6%
Individuals	90,4	101,9	103,7	115,4	119,2	1,35	1,84	11,53	15,41	17,24	16,9%	56,2%	58,5%
Individual entrepreneurs	9,6	9,5	10,7	9,6	9,9	0,21	0,05	-0,13	-0,81	0,39	4,1%	5,2%	4,8%
Farmers	21,4	25,5	25,5	23,4	27,1	1,20	1,28	4,10	1,54	1,60	6,3%	14,1%	13,3%
Corporates	15,0	16,3	18,0	18,3	19,0	0,51	0,14	1,26	1,05	2,77	17,0%	9,0%	9,3%
SMEs	14,8	16,0	17,7	18,0	18,7	0,49	0,13	1,22	1,05	2,74	17,1%	8,8%	9,2%
General government sector, incl.:	25,3	22,2	20,6	23,0	22,4	0,50	-0,19	-3,17	1,80	0,21	1,0%	12,2%	11,0%
Local government	25,3	22,1	20,5	22,8	22,3	0,51	-0,18	-3,19	1,75	0,19	0,9%	12,2%	10,9%
Non-profit inst.	4,2	5,0	4,6	5,8	5,7	-0,12	-0,12	0,80	1,12	0,74	14,8%	2,7%	2,8%
Covered deposits	119,8	131,7	133,2	140,7	147,3	1,7	2,3	11,9	14,1	15,6	11,9%		
Gross loans for non-MFIs	80,4	84,7	87,2	90,1	91,2	1,07	0,50	4,30	4,02	6,47	7,6%	100,0%	100,0%
Households	48,3	51,9	52,3	54,6	54,8	0,70	0,08	3,61	2,44	2,87	5,5%	61,3%	60,1%
Individuals	23,6	23,4	23,7	24,8	24,9	-0,06	0,07	-0,16	1,27	1,52	6,5%	27,6%	27,4%
Consumer loans	6,1	6,4	6,3	7,0	7,1	-0,03	0,02	0,29	0,74	0,72	11,4%	7,5%	7,8%
Housing loans	17,0	16,6	16,9	17,3	17,4	-0,03	0,06	-0,40	0,55	0,82	4,9%	19,6%	19,1%
in PLN	17,0	16,6	16,8	17,3	17,4	-0,03	0,06	-0,40	0,55	0,82	5,0%	19,6%	19,1%
Individual entrepreneurs	8,9	9,0	8,8	8,9	8,8	-0,04	-0,04	0,06	0,06	-0,12	-1,4%	10,6%	9,7%
Farmers	15,8	19,5	19,9	21,0	21,0	0,81	0,05	3,71	1,10	1,47	7,5%	23,1%	23,0%
Corporates	18,9	19,1	18,8	19,7	20,0	-0,01	0,14	0,18	1,15	0,87	4,6%	22,6%	21,9%
SMEs	18,6	18,8	18,5	19,5	19,7	-0,02	0,14	0,18	1,20	0,93	4,9%	22,2%	21,6%
General government sector, incl.:	11,8	12,4	14,7	14,4	15,0	0,37	0,25	0,62	0,31	2,56	20,6%	14,7%	16,4%
Local government	11,8	12,3	14,6	14,2	14,9	0,36	0,31	0,57	0,29	2,54	20,6%	14,6%	16,3%

Changes of total assets 11M 2024 (PLN bn)



Changes of total liabilities 11M 2024 (PLN bn)





Quality of loan portfolio	2022.12	2023.11	2023.12	2024.09	2024.11	Change (p.p.)		
	Non-performing loan ratios (%)					1m	11m	y/y
Total	7,1	6,1	6,0	5,6	5,5	-0,07	-0,55	-0,66
non-financial sector, including	8,3	7,2	7,3	6,7	6,5	-0,12	-0,74	-0,69
corporates	16,2	14,0	14,6	12,7	12,3	-0,23	-2,28	-1,71
<i>large enterprises</i>	4,6	8,6	9,0	6,0	2,9	-3,10	-6,08	-5,77
<i>SMEs</i>	16,3	14,1	14,7	12,8	12,4	-0,20	-2,25	-1,68
households	5,3	4,8	4,7	4,6	4,5	-0,09	-0,22	-0,29
individual entrepreneurs	14,1	13,2	13,2	13,0	12,6	-0,19	-0,57	-0,52
farmers	5,1	3,9	3,9	3,8	3,6	-0,09	-0,24	-0,28
individuals, including	2,2	2,3	2,3	2,4	2,3	-0,02	0,06	0,03
<i>consumer</i>	5,0	4,5	4,5	4,0	4,0	-0,02	-0,41	-0,48
<i>housing</i>	1,0	1,3	1,3	1,5	1,5	-0,02	0,18	0,18
non-monetary fin. inst.	1,3	1,3	1,2	1,0	1,4	-0,05	0,27	0,17
general gov. sector	0,1	0,1	0,1	0,1	0,3	0,22	0,25	0,24

Profit and loss account and efficiency ratios											
Profit and loss account and efficiency ratios	Cumulative (PLN bn)					Changes y/y (PLN bn and p.p.)				% structure	
	2022.12	2023.11	2023.12	2024.09	2024.11	2023.11		2024.11		2023.11	2024.11
Net interest income	9,09	9,62	10,68	8,12	10,01	18,3%	1,49	4,0%	0,39	89,4%	89,5%
Net fees and commissions income	1,13	1,00	1,09	0,82	1,00	-3,4%	-0,04	-0,4%	0,00	9,3%	8,9%
Net FX income and gain/loss on fin. inst.	0,08	0,07	0,08	0,05	0,07	-12,6%	-0,01	-5,9%	0,00	0,7%	0,6%
Other factors	0,11	0,07	0,07	0,07	0,10	1,0%	0,00	53,1%	0,04	0,6%	0,9%
Total operating income	10,40	10,77	11,92	9,06	11,18	15,5%	1,44	3,9%	0,42	100,0%	100,0%
Administrative expenses	4,62	4,11	4,69	3,73	4,65	12,9%	0,47	13,1%	0,54	38,2%	41,6%
Amortisation and depreciation	0,19	0,19	0,21	0,18	0,22	13,2%	0,02	16,8%	0,03	1,8%	2,0%
Net provision and valuation allowances	1,37	0,67	0,86	0,35	0,43	-42,6%	-0,50	-35,6%	-0,24	6,2%	3,8%
Other factors	0,13	0,12	0,15	0,08	0,10	-1,6%	0,00	-12,4%	-0,01	1,1%	0,9%
Profit or loss before tax	4,11	5,68	6,01	4,72	5,77	34,2%	1,45	1,7%	0,10	52,7%	51,6%
Profit or loss after tax	3,16	4,56	4,75	3,79	4,63	36,4%	1,22	1,6%	0,07		
ROA (%)	1,70	2,41	2,27	2,24	2,16		0,46		-0,25		
ROE (%)	23,05	29,64	28,31	23,87	23,87		3,06		-5,77		
Interest margin (%)	4,88	5,08	5,10	4,81	4,66		0,33		-0,41		
Commission margin (%)	0,61	0,53	0,52	0,48	0,47		-0,08		-0,06		
C/I (%)	46,19	39,98	41,09	43,19	43,59		-0,88		3,61		
Net provision and valuation allowances to total operating income (%)	13,14	6,20	7,20	3,87	3,85		-6,28		-2,35		

Efficiency ratios based on annualized earnings.