

# SYTUACJA FINANSOWA W SEKTORZE BANKOWYM\*

WG STANU NA 31 STYCZNIA 2025 ROKU

*\* sektor bankowy rozumiany jako banki krajowe wg art. 4 ust. 1 pkt 1 ustawy z dnia 29 sierpnia 1997 r. Prawo bankowe (Dz. U. z 2024 r. poz. 1646, z późn. zm.) z wyłączeniem Banku Gospodarstwa Krajowego (BGK), który nie podlega ustawie o BFG oraz oddziałów instytucji kredytowych*

# SEKTOR W LICZBACH

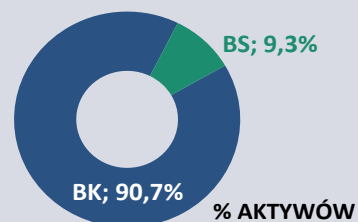
STYCZEŃ 2025

517

PODMIOTÓW

28 BANKÓW KOMERCYJNYCH

489 BANKÓW SPÓŁDZIELCZYCH



	Wolumen (mld zł)	Zmiana r/r
SUMA BILANSOWA	2 613,0	+ 8,3%
KREDYTY KLIENTOWSKIE BRUTTO	1 319,9	+ 5,6%
DEPOZYTY KLIENTOWSKIE	2 023,1	+ 8,0%
WYNIK PO OPODATKOWANIU (NARASTAJĄCO)	3,8	+ 10,3%

## GŁÓWNE WSKAŹNIKI

	STYCZEŃ 2024	STYCZEŃ 2025	
KREDYTY/DEPOZYTY	66,71%	65,24%	
ROA (netto)	1,70%	1,73%	
ROE (netto)	21,68%	22,67%	
MARŻA ODSETKOWA	4,20%	4,30%	
MARŻA PROWIZYJNA	0,81%	0,72%	
C/I	51,00%	50,87%	
WSKAŹNIK JAKOŚCI KREDYTÓW KLIENTOWSKICH	4,67%	4,18%	

	GRUDZIEŃ 2023	GRUDZIEŃ 2024	
KOSZT RYZYKA (roczny)	0,48%	0,38%	
WSPÓŁCZYNNIK KAPITAŁOWY TCR	20,47%	19,97%	

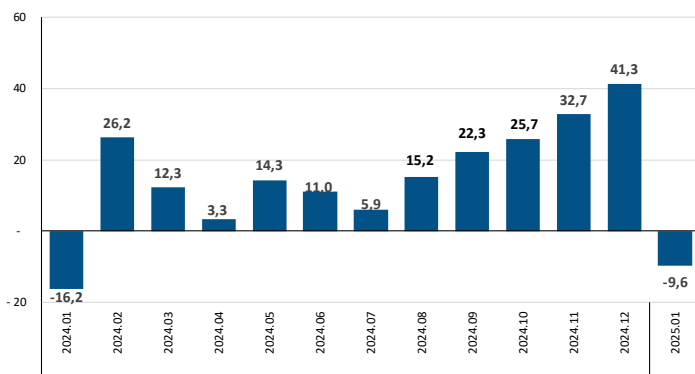
## Najważniejsze zmiany w sektorze bankowym po 1M 2025 r.

<b>Liczba banków</b>	Na koniec stycznia 2025 r. w sektorze bankowym funkcjonowało 517 banków (28 BK z wyłączeniem BGK i 489 BS). W skali miesiąca liczba banków nie zmieniła się.
<b>Suma bilansowa</b>	<b>Niższe tempo wzrostu sumy bilansowej</b> w sektorze bankowym niż przed rokiem (8,3% r/r wobec 8,9% r/r). W skali miesiąca – jak rok wcześniej – odnotowano spadek sumy bilansowej (o 9,6 mld zł wobec 16,2 mld zł). Spadek aktywów dotyczył środków w kasie i w banku centralnym, aktywów na krajowym rynku międzybankowym oraz wolumenu papierów wartościowych. W przypadku pasywów spadek odnotowano w zakresie depozytów klientów, a także zobowiązań na krajowym rynku międzybankowym i środków zagranicznych.
<b>Depozyty klientowskie</b>	W skali miesiąca <b>ponad dwukrotnie głębszy spadek wolumenu niż rok wcześniej</b> (o 16,2 mld zł wobec 7,3 mld zł). Miesięczny spadek odnotowano głównie w zakresie depozytów przedsiębiorstw (o 15,3 mld zł wobec spadku o 19,5 mld zł rok wcześniej) oraz JST (o 3,5 mld zł wobec wzrostu o 2,7 mld zł rok wcześniej). W styczniu odnotowano także wzrost depozytów gospodarstw domowych, przy czym był on dwukrotnie niższy niż rok wcześniej (o 2,8 mld zł wobec 5,5 mld zł).
<b>Środki gwarantowane</b>	<b>W styczniu 2025 odnotowano spadek środków gwarantowanych</b> wobec ich wzrostu rok wcześniej (spadek o 0,2 mld zł wobec wzrostu o 3,4 mld zł). Miesięczny spadek wolumenu odnotowano w sektorze BK (o 0,7 mld zł) przy wzroście w sektorze BS (o 0,5 mld zł). Dynamika środków gwarantowanych r/r na koniec stycznia 2025 r. wyniosła 9,1% wobec 9,6% rok wcześniej.
<b>Kredyty klientowskie brutto</b>	<b>W styczniu 2025 r. wolumen kredytów klientowskich zwiększył się o 5,4 mld zł</b> (w sektorze BK o 5,38 mld zł, a w sektorze BS o 0,04 mld zł). Wynikało to głównie z: <ul style="list-style-type: none"> <li>– prawie dwukrotnie wyższego przyrostu kredytów dla przedsiębiorstw (o 2,6 mld zł wobec 1,3 mld zł w styczniu 2024 r.),</li> <li>– przyrostu wolumenu kredytów dla osób prywatnych (przyrost o 1,7 mld zł, wobec 5,1 mld zł w 2024 r.), zarówno w zakresie kredytów konsumpcyjnych, jak i mieszkaniowych,</li> <li>– przyrostu wolumenu kredytów dla niemonetarnych instytucji finansowych (przyrost o 0,9 mld zł wobec spadku o 0,8 mld zł w styczniu 2024 r.).</li> </ul> Zmiana w ujęciu r/r wyniosła 70,0 mld zł, tj. <b>5,6%</b> .
<b>Aktywa finansowe</b>	<b>Miesięczny wzrost wolumenu aktywów finansowych o 3,8 mld zł</b> wobec ich spadku w styczniu 2024 r. o 11,6 mld zł. W styczniu 2025 r. odnotowano wzrost aktywów zagranicznych (o 8,4 mld zł) przy spadku aktywów na krajowym rynku międzybankowym (o 2,7 mld zł) oraz papierów wartościowych (o 2,0 mld zł).
<b>Jakość kredytów</b>	<b>Wskaźnik jakości kredytów klientowskich w sektorze bankowym utrzymał się na poziomie 4,2%.</b> W porównaniu do grudnia 2024 r. lekką poprawę jakości odnotowano w portfelach kredytów dla przedsiębiorstw, dla przedsiębiorców indywidualnych oraz kredytów mieszkaniowych. Wzrost wyrezerwowania z 55,7% do 56,1%.
<b>Wyniki finansowe i wskaźniki efektywności</b>	<b>Wynik po opodatkowaniu wyższy niż w styczniu 2024 r. (3,8 mld zł wobec 3,4 mld zł)</b> – w sektorze BK wyniósł 3,2 mld zł wobec 2,9 mld zł, w sektorze BS 0,6 mld zł wobec 0,5 mld zł. Wyższy wynik netto odnotowano głównie za sprawą wyższego wyniku odsetkowego (o 0,92 mld zł, tj. o 10,9%), przy wzroście kosztów administracyjnych (o 0,43 mld zł, tj. o 8,9%). Dla wskaźników efektywności w skali r/r odnotowano wzrost <b>ROA, ROE</b> , a także polepszenie wskaźnika <b>C/I przy marży odsetkowej</b> na wyższym poziomie niż odnotowany przed rokiem. Wskaźnik <b>kosztu ryzyka</b> w ujęciu rocznym obniżył się do 0,38% na koniec 2024 r.
<b>Adekwatność</b>	<b>Nieznaczny kwartalny spadek współczynnika kapitałowego TCR w sektorze bankowym z poziomu 20,1% do 20,0% na koniec grudnia 2024 r.</b> W sektorze BK TCR obniżył się z 19,7% do 19,6%, głównie w wyniku szybszego wzrostu ekspozycji na ryzyko od wzrostu funduszy własnych. W sektorze BS nastąpił większy spadek TCR z poziomu 25,1% do 23,6%, wyłącznie z powodu wzrostu ekspozycji na ryzyko (+6,0% k/k).

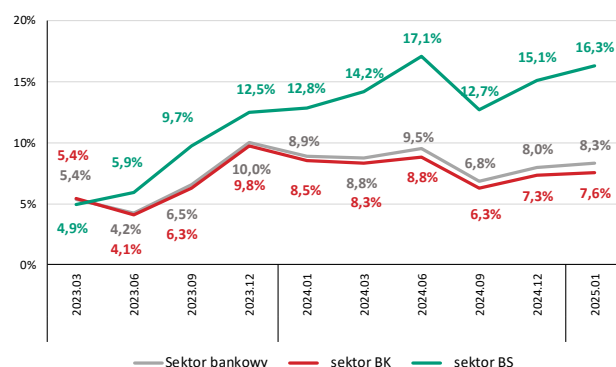
## Sektor bankowy

Aktywa i pasywa	Wolumeny (mld zł)					Zmiany (mld zł i %)						Struktura	
						MIESIĘCZNE		r/r					
	2023.12	2024.01	2024.06	2024.12	2025.01	2024.01	2025.01	2024.01		2025.01		2024.01	2025.01
<b>SUMA BILANSOWA</b>	<b>2 428,6</b>	<b>2 412,4</b>	<b>2 479,5</b>	<b>2 622,6</b>	<b>2 613,0</b>	<b>-16,2</b>	<b>-9,6</b>	<b>196,4</b>	<b>8,9%</b>	<b>200,6</b>	<b>8,3%</b>	<b>100,0%</b>	<b>100,0%</b>
sektor BK	2 219,0	2 204,2	2 259,8	2 381,5	2 370,8	-14,9	-10,7	172,8	8,5%	166,6	7,6%	91,4%	90,7%
sektor BS	209,5	208,2	219,7	241,1	242,2	-1,3	1,1	23,7	12,8%	34,0	16,3%	8,6%	9,3%
Kredyty klientowskie (netto)	1194,1	1199,3	1241,6	1270,8	1276,5	5,2	5,7	4,0	0,3%	77,2	6,4%	49,7%	48,9%
Krajowy rynek międzybankowy	56,3	55,8	55,5	60,2	57,5	-0,5	-2,7	4,4	8,6%	1,7	3,1%	2,3%	2,2%
Aktywa zagraniczne	35,1	33,0	28,3	23,1	31,6	-2,0	8,4	-14,6	-30,6%	-1,4	-4,3%	1,4%	1,2%
Papiery wartościowe	833,1	824,1	885,7	955,0	953,0	-9,0	-2,0	166,6	25,3%	128,9	15,6%	34,2%	36,5%
Instrumenty dłużne	828,2	819,3	880,8	949,7	947,6	-8,9	-2,1	166,5	25,5%	128,3	15,7%	34,0%	36,3%
Kasa i aktywa w b. centr.	108,8	102,6	92,0	132,8	105,6	-6,2	-27,2	14,1	16,0%	3,0	2,9%	4,3%	4,0%
Pozostałe aktywa	201,2	197,7	176,4	180,7	188,9	-3,5	8,2	22,0	12,5%	-8,8	-4,5%	8,2%	7,2%
Depozyty klientowskie	1880,9	1873,6	1925,8	2039,4	2023,1	-7,3	-16,2	150,8	8,8%	149,6	8,0%	77,7%	77,4%
Emisje własne	61,9	59,8	66,9	77,0	78,8	-2,2	1,8	7,3	14,0%	19,0	31,9%	2,5%	3,0%
Krajowy rynek międzybankowy	58,9	58,2	58,4	62,7	59,6	-0,7	-3,0	4,6	8,6%	1,4	2,5%	2,4%	2,3%
Środki zagraniczne	29,6	29,1	30,3	34,0	32,2	-0,5	-1,7	-0,1	-0,4%	3,1	10,8%	1,2%	1,2%
Kapitały i rezerwy	239,5	242,8	243,6	274,6	277,8	3,4	3,1	45,7	23,2%	34,9	14,4%	10,1%	10,6%
Pozostałe pasywa	157,8	149,0	154,5	134,9	141,4	-8,8	6,5	-11,9	-7,4%	-7,5	-5,1%	6,2%	5,4%
<b>Liczba podmiotów</b>	<b>520</b>	<b>519</b>	<b>519</b>	<b>517</b>	<b>517</b>	<b>-1</b>	<b>0</b>	<b>-3</b>		<b>-2</b>			
sektor BK	28	28	28	28	28	0	0	-1		0			
sektor BS	492	491	491	489	489	-1	0	-2		-2			

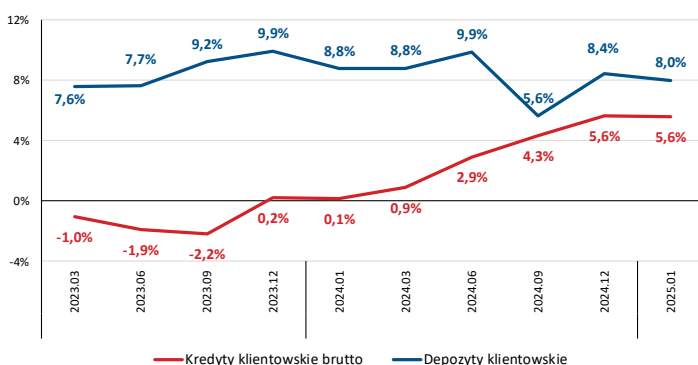
Zmiany miesięczne sumy bilansowej (mld zł)



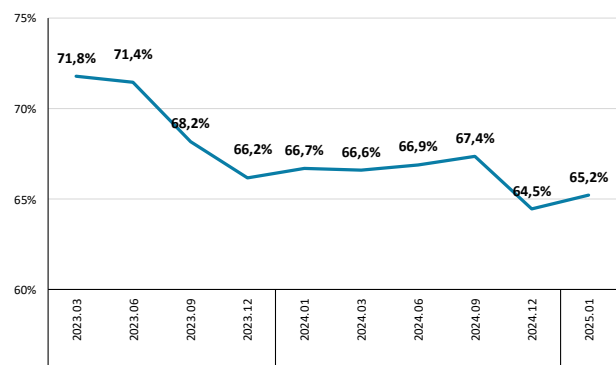
Zmiana r/r sumy bilansowej



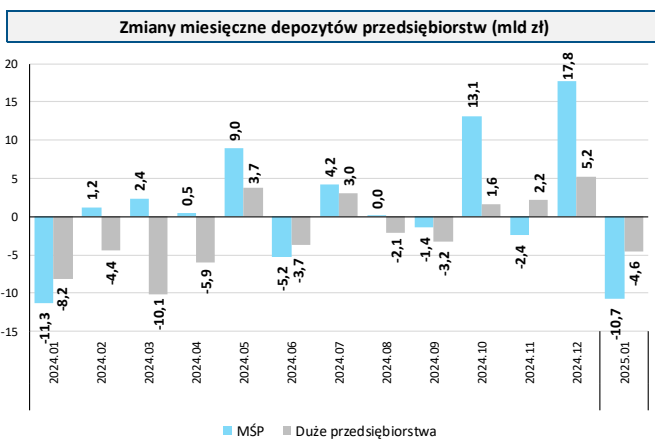
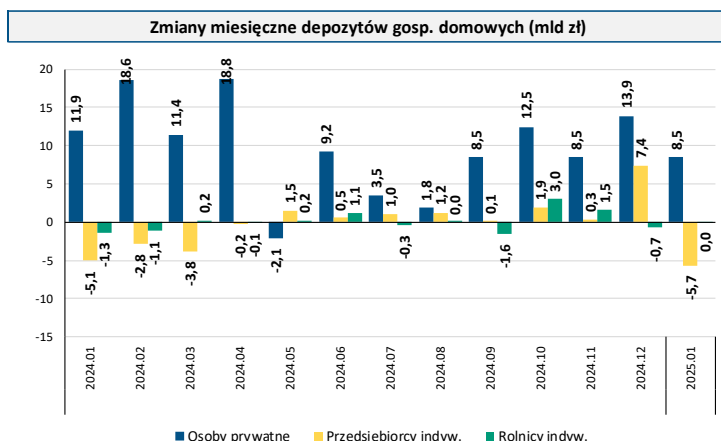
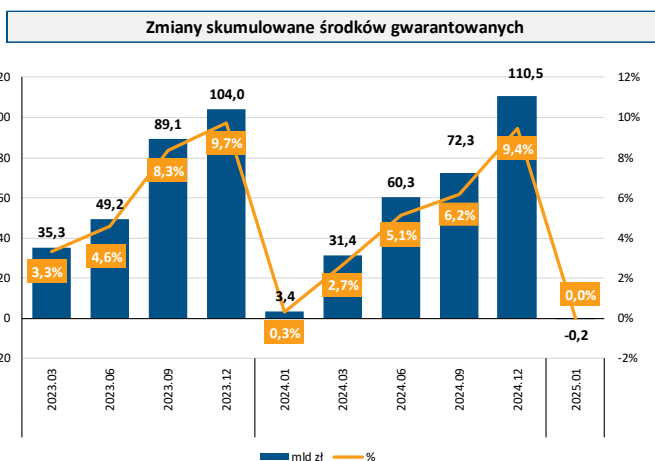
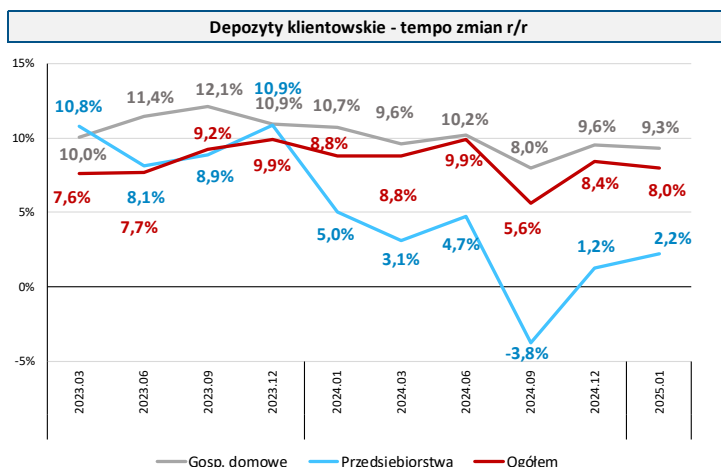
Tempo wzrostu kredytów i depozytów r/r



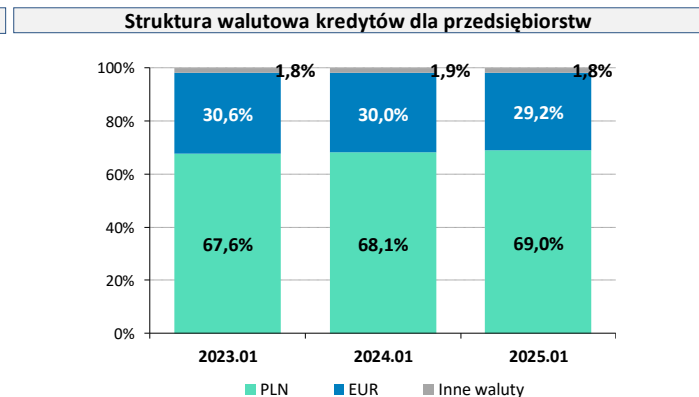
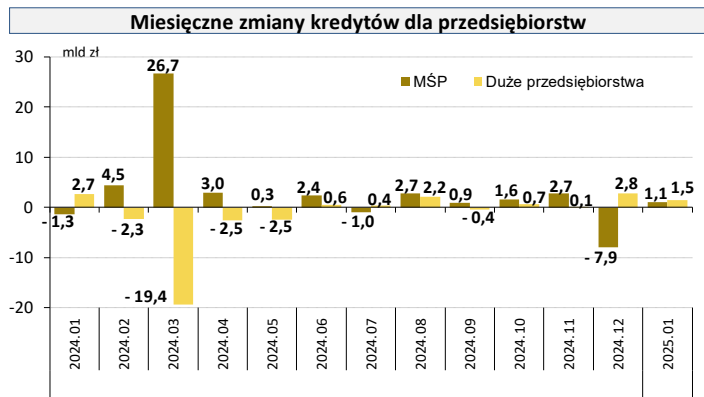
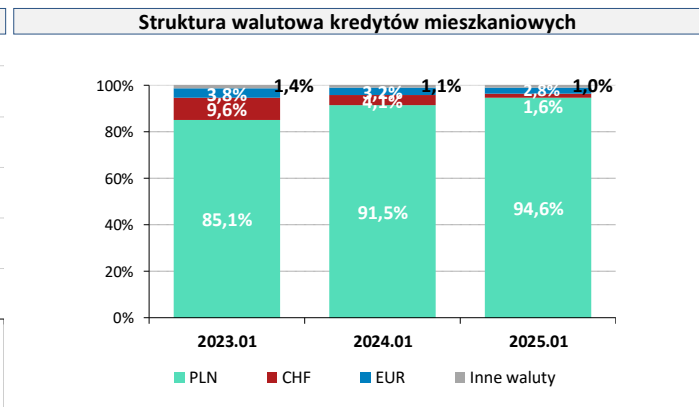
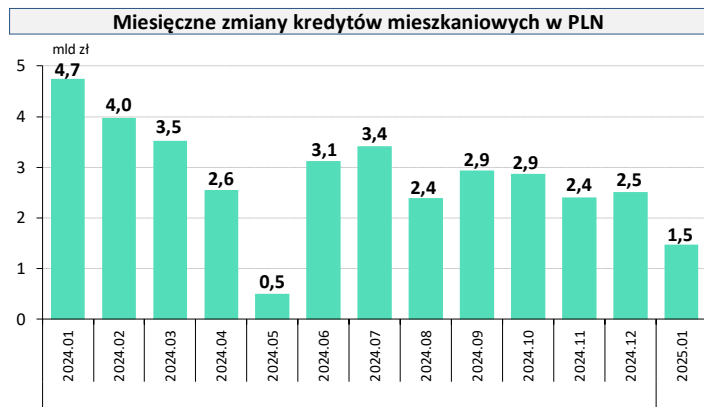
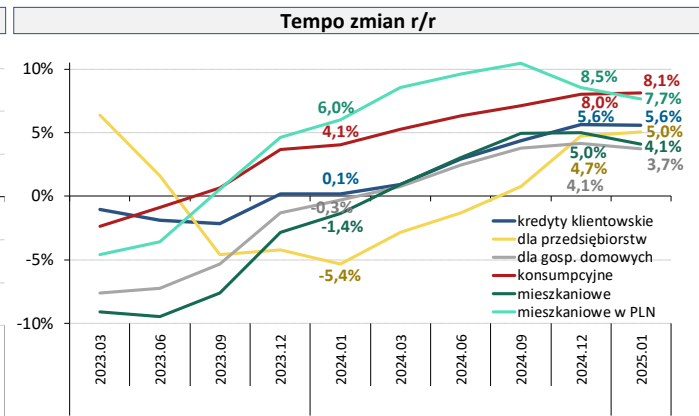
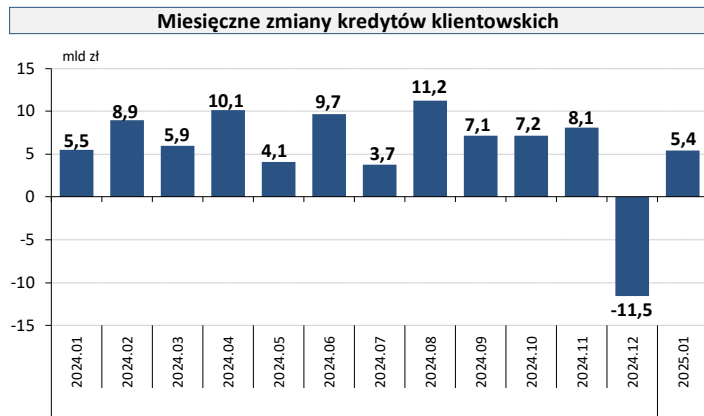
Relacja kredytów (brutto) do depozytów



Depozyty klientowskie	Wolumeny (mld zł)					Zmiany (mld zł i %)						Struktura	
	2023.12	2024.01	2024.06	2024.12	2025.01	MIESIĘCZNE		r/r		2024.01	2025.01	2024.01	2025.01
						2024.01	2025.01	2024.01	2025.01				
<b>Depozyty klientowskie</b>	<b>1 880,9</b>	<b>1 873,6</b>	<b>1 925,8</b>	<b>2 039,4</b>	<b>2 023,1</b>	<b>-7,3</b>	<b>-16,2</b>	<b>150,8</b>	<b>8,8%</b>	<b>149,6</b>	<b>8,0%</b>	<b>100,0%</b>	<b>100,0%</b>
sektor BK	1 697,3	1 691,2	1 733,9	1 828,2	1 811,7	-6,0	-16,5	132,0	8,5%	120,4	7,1%	90,3%	89,5%
sektor BS	183,6	182,3	191,9	211,2	211,5	-1,3	0,3	18,8	11,5%	29,1	16,0%	9,7%	10,5%
<b>Depozyty bieżące</b>	<b>1 320,7</b>	<b>1 283,2</b>	<b>1 339,7</b>	<b>1 448,0</b>	<b>1 398,7</b>	<b>-37,5</b>	<b>-49,3</b>	<b>74,8</b>	<b>6,2%</b>	<b>115,5</b>	<b>9,0%</b>	<b>68,5%</b>	<b>69,1%</b>
<b>Depozyty terminowe</b>	<b>560,2</b>	<b>590,4</b>	<b>586,0</b>	<b>591,4</b>	<b>624,5</b>	<b>30,2</b>	<b>33,1</b>	<b>76,0</b>	<b>14,8%</b>	<b>34,0</b>	<b>5,8%</b>	<b>31,5%</b>	<b>30,9%</b>
Gosp. domowe	1 249,8	1 255,3	1 306,6	1 369,2	1 372,0	5,5	2,8	121,6	10,7%	116,7	9,3%	67,0%	67,8%
Osoby prywatne	1 123,9	1 135,8	1 191,7	1 240,3	1 248,8	11,9	8,5	109,3	10,7%	113,1	10,0%	60,6%	61,7%
Przedsiębiorcy indyw.	93,7	88,7	83,8	95,8	90,1	-5,1	-5,7	7,1	8,7%	1,5	1,6%	4,7%	4,5%
Rolnicy indyw.	32,2	30,9	31,1	33,1	33,1	-1,3	0,0	5,2	20,1%	2,2	7,1%	1,6%	1,6%
Przedsiębiorstwa	468,0	448,5	435,7	473,7	458,4	-19,5	-15,3	21,5	5,0%	9,9	2,2%	23,9%	22,7%
MŚP	326,2	314,9	322,7	353,9	343,2	-11,3	-10,7	57,9	22,5%	28,3	9,0%	16,8%	17,0%
Duże przedsiębiorstwa	141,8	133,6	113,1	119,8	115,2	-8,2	-4,6	-36,4	-21,4%	-18,4	-13,7%	7,1%	5,7%
Sektor rząd. i samorząd., w tym	80,2	86,2	96,2	102,1	97,2	6,0	-4,9	0,8	0,9%	11,0	12,8%	4,6%	4,8%
Inst. samorządowe	53,0	55,7	64,2	73,8	70,3	2,7	-3,5	-4,0	-6,7%	14,6	26,2%	3,0%	3,5%
Inst. centralne	23,9	28,9	28,5	24,7	24,3	4,9	-0,4	7,4	34,6%	-4,6	-15,9%	1,5%	1,2%
FUS	3,3	1,6	3,5	3,6	2,6	-1,6	-1,0	-2,7	-62,0%	1,0	62,7%	0,1%	0,1%
Inst. niekom.	38,3	39,1	40,2	38,6	39,5	0,8	1,0	3,6	10,0%	0,4	1,1%	2,1%	2,0%
Inst. ubezpieczeniowe	4,6	4,8	4,8	4,7	4,2	0,2	-0,5	-0,2	-4,5%	-0,7	-14,0%	0,3%	0,2%
Pozostałe niemon. inst. fin.	40,0	39,6	42,2	51,0	51,7	-0,4	0,8	3,6	9,9%	12,1	30,6%	2,1%	2,6%
<b>Środki gwarantowane</b>	<b>1 172,2</b>	<b>1 175,6</b>	<b>1 232,5</b>	<b>1 282,7</b>	<b>1 282,5</b>	<b>3,4</b>	<b>-0,2</b>	<b>102,9</b>	<b>9,6%</b>	<b>106,9</b>	<b>9,1%</b>		

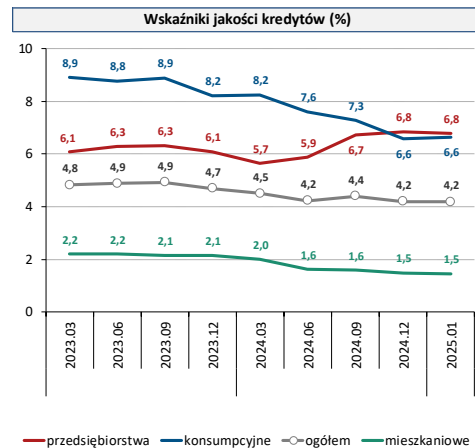


Kredyty klientowskie brutto - portfel B	Wolumeny (mld zł)					Zmiany (mld zł i %)						Struktura	
	2023.12	2024.01	2024.06	2024.12	2025.01	Miesięczne		r/r		2025.01		2024.01	2025.01
						2024.01	2025.01	2024.01					
<b>redyty klientowskie</b>	<b>1 244,4</b>	<b>1 249,9</b>	<b>1 288,7</b>	<b>1 314,5</b>	<b>1 319,9</b>	<b>5,5</b>	<b>5,4</b>	<b>1,8</b>	<b>0,1%</b>	<b>70,0</b>	<b>5,6%</b>	<b>100,0%</b>	<b>100,0%</b>
sektor BK	1 157,2	1 163,5	1 199,8	1 222,6	1 228,0	6,3	5,4	-4,8	-0,4%	64,5	5,5%	93,1%	93,0%
sektor BS	87,2	86,4	88,9	91,9	92,0	-0,8	0,0	6,7	8,4%	5,5	6,4%	6,9%	7,0%
<b>Gosp. domowe</b>	<b>723,0</b>	<b>728,0</b>	<b>736,0</b>	<b>752,9</b>	<b>755,0</b>	<b>5,0</b>	<b>2,0</b>	<b>-2,2</b>	<b>-0,3%</b>	<b>27,0</b>	<b>3,7%</b>	<b>58,2%</b>	<b>57,2%</b>
osoby prywatne	635,4	640,4	652,6	672,2	673,9	5,1	1,7	0,6	0,1%	33,5	5,2%	51,2%	51,1%
konsumpcyjne	183,7	184,4	190,7	198,4	199,4	0,7	1,0	7,2	4,1%	15,0	8,1%	14,8%	15,1%
mieszaniowie	447,7	452,1	458,1	470,1	470,6	4,4	0,5	-6,3	-1,4%	18,5	4,1%	36,2%	35,7%
PLN	408,9	413,6	427,3	443,8	445,3	4,7	1,5	23,3	6,0%	31,7	7,7%	33,1%	33,7%
walutowe	38,8	38,5	30,8	26,2	25,3	-0,3	-1,0	-29,7	-43,6%	-13,2	-34,3%	3,1%	1,9%
pozostałe	4,1	4,0	3,8	3,7	3,9	-0,1	0,2	-0,3	-6,7%	-0,1	-1,3%	0,3%	0,3%
przedsiębiorcy ind.	55,2	55,5	50,5	47,9	48,4	0,3	0,5	-7,3	-11,6%	-7,1	-12,7%	4,4%	3,7%
rolnicy ind.	32,3	32,0	32,8	32,8	32,6	-0,3	-0,2	4,5	16,2%	0,6	1,8%	2,6%	2,5%
<b>Przedsiębiorstwa</b>	<b>353,7</b>	<b>355,0</b>	<b>365,5</b>	<b>370,3</b>	<b>372,9</b>	<b>1,3</b>	<b>2,6</b>	<b>-20,1</b>	<b>-5,4%</b>	<b>17,9</b>	<b>5,0%</b>	<b>28,4%</b>	<b>28,3%</b>
MSP	205,7	204,4	241,1	240,2	241,3	-1,3	1,1	19,7	10,6%	36,9	18,1%	16,4%	18,3%
Duże przedsiębiorstwa	148,0	150,6	124,4	130,1	131,6	2,7	1,5	-39,8	-20,9%	-19,0	-12,6%	12,1%	10,0%
<b>Sektor rząd. i samorząd., w tym:</b>	<b>28,8</b>	<b>28,8</b>	<b>28,4</b>	<b>31,8</b>	<b>31,7</b>	<b>0,0</b>	<b>-0,1</b>	<b>4,0</b>	<b>16,2%</b>	<b>2,9</b>	<b>9,9%</b>	<b>2,3%</b>	<b>2,4%</b>
Inst. samorządowe	28,1	28,1	27,4	30,4	30,2	-0,1	-0,2	4,0	16,6%	2,1	7,5%	2,2%	2,3%
Inst. rządowe	0,7	0,8	1,0	1,5	1,5	0,1	0,1	0,0	2,5%	0,8	96,9%	0,1%	0,1%
<b>Instytucje niekom.</b>	<b>8,3</b>	<b>8,2</b>	<b>8,2</b>	<b>8,4</b>	<b>8,4</b>	<b>0,0</b>	<b>0,0</b>	<b>-0,2</b>	<b>-2,9%</b>	<b>0,2</b>	<b>2,1%</b>	<b>0,7%</b>	<b>0,6%</b>
<b>Niemonetarne inst. fin.</b>	<b>130,7</b>	<b>129,9</b>	<b>150,6</b>	<b>151,0</b>	<b>151,9</b>	<b>-0,8</b>	<b>0,9</b>	<b>20,4</b>	<b>18,6%</b>	<b>22,1</b>	<b>17,0%</b>	<b>10,4%</b>	<b>11,5%</b>

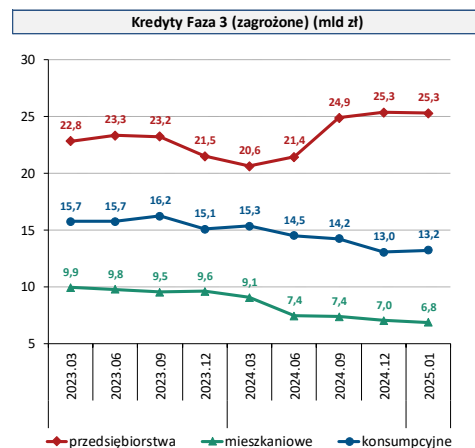




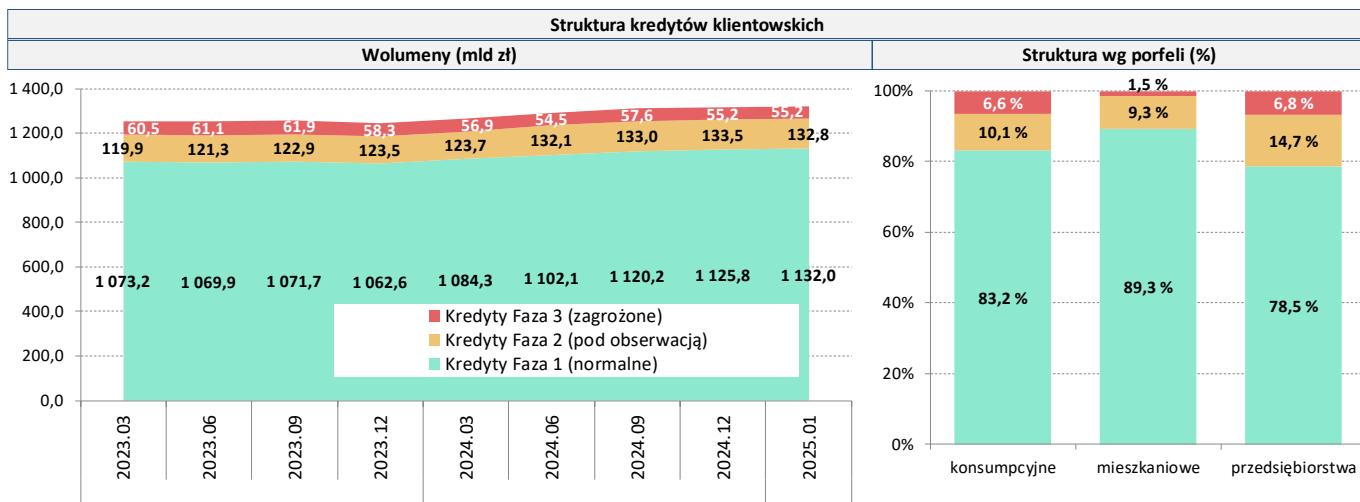
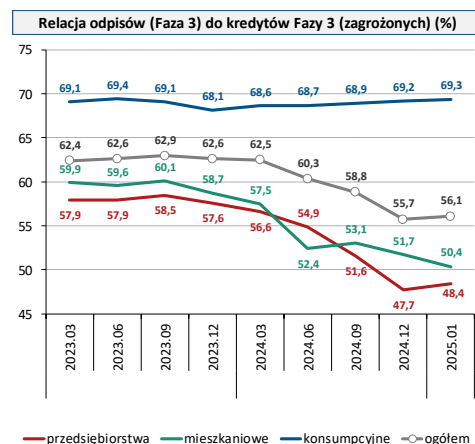
Jakość kredytów		2023.12	2024.01	2024.06	2024.12	2025.01	Zmiana (p.p.)	
		Wskaźniki jakości (%)					1m	r/r
ogółem	Razem	4,7	4,7	4,2	4,2	4,2	-0,02	-0,49
	sektor BK	4,6	4,6	4,1	4,1	4,1	-0,02	-0,48
	sektor BS	6,0	6,0	5,7	5,4	5,4	-0,05	-0,64
	PLN	4,7	4,7	4,3	4,1	4,1	0,00	-0,56
	walutowe	4,9	4,7	3,8	4,8	4,7	-0,12	-0,02
podział na portfele	sektor niefinansowy, w tym	5,3	5,3	4,9	4,8	4,8	-0,02	-0,47
	przesiębiorstwa	6,1	6,0	5,9	6,8	6,8	-0,06	0,77
	duże przedsiębiorstwa	3,3	3,3	3,0	6,9	6,8	-0,05	3,51
	MSP	8,1	8,0	7,4	6,8	6,8	-0,07	-1,24
	gospodarstwa domowe	5,0	5,0	4,4	3,9	3,9	-0,01	-1,09
	przesiębiorcy ind.	16,4	16,4	16,5	15,0	14,9	-0,07	-1,43
	rolnicy ind.	5,2	5,2	5,0	4,7	4,7	-0,03	-0,52
	osoby prywatne, w tym	4,0	4,0	3,4	3,0	3,0	-0,01	-0,92
	konsumpcyjne	8,2	8,3	7,6	6,6	6,6	0,05	-1,72
	mieszkańciowe	2,14	2,10	1,62	1,49	1,45	-0,04	-0,65
	PLN	1,44	1,42	1,36	1,24	1,22	-0,02	-0,20
	walutowe	9,55	9,42	5,23	5,78	5,51	-0,27	-3,91
	niermonetarne inst. fin.	0,6	0,6	0,4	0,3	0,3	0,02	-0,31
	sektor rząd. i samorząd.	0,3	0,3	0,3	0,4	0,4	0,00	0,08



Kredyty Faza 3 (zagrożone) - wolumeny (mld zł)							(mld zł)	Udział
		2023.12	2024.01	2024.06	2024.12	2025.01		
ogółem	Razem	58,3	58,4	54,5	55,2	55,2	0,0	-3,2 100,0
	sektor BK	53,0	53,2	49,4	50,2	50,2	0,0	-3,0 91,1
	sektor BS	5,3	5,2	5,1	5,0	4,9	0,0	-0,3 8,9
	PLN	49,2	49,4	47,4	46,4	46,7	0,3	-2,7 84,7
	walutowe	9,1	9,0	7,1	8,8	8,5	-0,4	-0,5 15,3
podział na portfele	sektor niefinansowy, w tym	57,4	57,5	53,9	54,7	54,6	0,0	-2,9 99,0
	przesiębiorstwa	21,5	21,3	21,4	25,3	25,3	-0,1	4,0 45,8
	duże przedsiębiorstwa	4,8	5,0	3,7	8,9	9,0	0,0	4,0 16,2
	MSP	16,7	16,4	17,8	16,4	16,3	-0,1	0,0 29,6
	gospodarstwa domowe	35,8	36,1	32,3	29,2	29,2	0,0	-6,9 53,0
	przesiębiorcy ind.	9,0	9,1	8,3	7,2	7,2	0,0	-1,8 13,1
	rolnicy ind.	1,7	1,7	1,6	1,6	1,5	0,0	-0,1 2,8
	osoby prywatne, w tym	25,1	25,3	22,4	20,5	20,5	0,0	-4,9 37,1
	konsumpcyjne	15,1	15,4	14,5	13,0	13,2	0,2	-2,2 23,9
	mieszkańciowe	9,6	9,5	7,4	7,0	6,8	-0,2	-2,7 12,4
	PLN	5,9	5,9	5,8	5,5	5,4	-0,1	-0,4 9,9
	walutowe	3,7	3,6	1,6	1,5	1,4	-0,1	-2,2 2,5
	niermonetarne inst. fin.	0,8	0,8	0,5	0,4	0,4	0,0	-0,3 0,8
	sektor rząd. i samorząd.	0,1	0,1	0,1	0,1	0,1	0,0	0,0 0,2



Odpisy (Faza 3) - wolumeny (mld zł)							(mld zł)	Udział
		2023.12	2024.01	2024.06	2024.12	2025.01		
ogółem	Razem	36,5	36,7	32,9	30,7	30,9	0,2	-5,8 100,0
	sektor BK	33,0	33,2	29,4	27,3	27,5	0,2	-5,7 89,0
	sektor BS	3,5	3,5	3,5	3,4	3,4	0,0	-0,1 11,0
	PLN	31,1	31,3	29,3	26,8	27,2	0,4	-4,1 87,9
	walutowe	5,4	5,4	3,5	3,9	3,7	-0,2	-1,7 12,1
podział na portfele	sektor niefinansowy, w tym	36,0	36,2	32,6	30,6	30,8	0,2	-5,5 99,5
	przesiębiorstwa	12,4	12,4	11,8	12,1	12,2	0,2	-0,1 39,6
	duże przedsiębiorstwa	2,9	3,0	1,7	3,4	3,6	0,1	0,6 11,5
	MSP	9,4	9,4	10,0	8,7	8,7	0,0	-0,7 28,1
	gospodarstwa domowe	23,5	23,8	20,8	18,5	18,5	0,0	-5,3 59,7
	przesiębiorcy ind.	6,2	6,3	5,5	4,5	4,5	0,1	-1,7 14,7
	rolnicy ind.	1,1	1,1	1,1	1,0	1,0	0,0	-0,1 3,3
	osoby prywatne, w tym	16,2	16,4	14,2	13,0	12,9	0,0	-3,5 41,7
	konsumpcyjne	10,3	10,5	9,9	9,0	9,2	0,1	-1,4 29,6
	mieszkańciowe	5,6	5,6	3,9	3,6	3,4	-0,2	-2,1 11,1
	PLN	3,0	3,0	2,9	2,7	2,7	0,0	-0,3 8,7
	walutowe	2,7	2,6	1,0	0,9	0,8	-0,2	-1,9 2,4
	niermonetarne inst. fin.	0,5	0,5	0,3	0,1	0,1	0,0	-0,4 0,4
	sektor rząd. i samorząd.	0,0	0,0	0,0	0,0	0,0	0,0	0,0 0,1



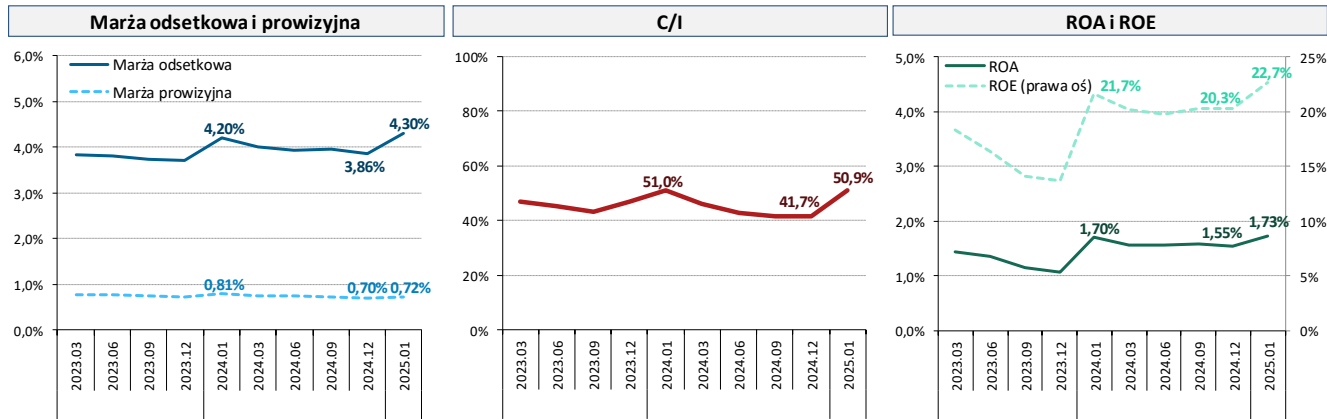
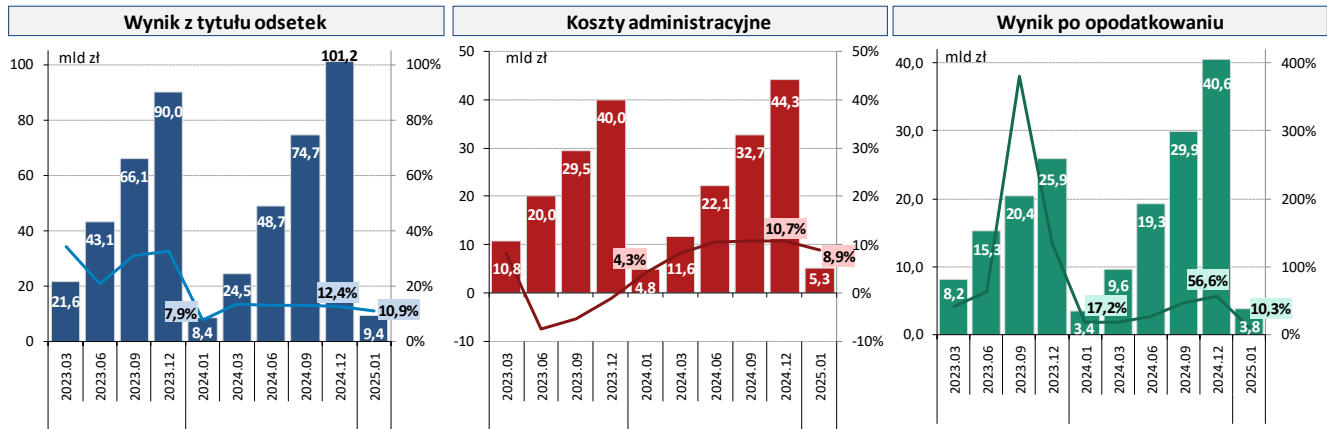
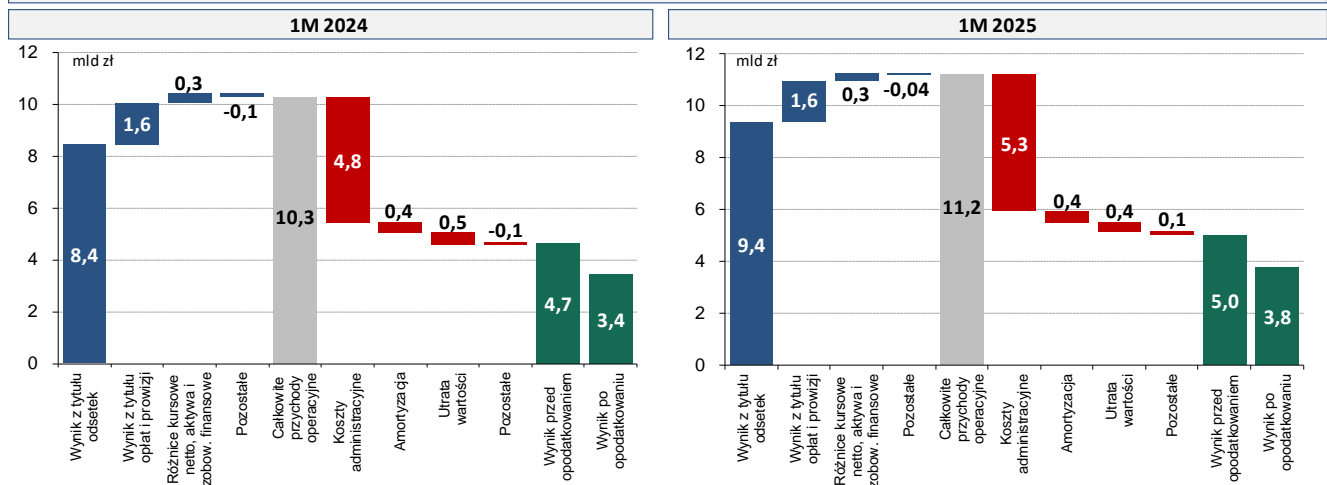
Rachunek zysków i strat oraz wskaźniki efektywności	Narastająco (mld zł)					Zmiana r/r (mld zł i p.p.)				Struktura	
	2023.12	2024.01	2024.06	2024.12	2025.01	2024.01		2025.01		2024.01	2025.01
Wynik z tytułu odsetek	90,0	8,4	48,7	101,2	9,4	7,9%	0,62	10,9%	0,92	82,3%	83,7%
Wynik z tytułu opłat i prowizji	17,6	1,6	9,2	18,3	1,6	10,3%	0,15	-2,8%	-0,04	15,8%	14,1%
Wynik z tyt. różnic kurs. netto oraz akt. i zob. fin.	3,6	0,3	1,4	3,0	0,3	-21,7%	-0,09	-11,9%	-0,04	3,2%	2,6%
Pozostałe	-15,6	-0,1	-1,8	-4,1	0,0	-8,6%	0,01	-68,2%	0,09	-1,3%	-0,4%
<b>Całkowite przychody operacyjne</b>	<b>95,6</b>	<b>10,3</b>	<b>57,4</b>	<b>118,4</b>	<b>11,2</b>	<b>7,2%</b>	<b>0,69</b>	<b>9,1%</b>	<b>0,93</b>	<b>100,0%</b>	<b>100,0%</b>
Koszty administracyjne	40,0	4,8	22,1	44,3	5,3	4,3%	0,20	8,9%	0,43	47,1%	47,0%
Amortyzacja środków trwałych i WNIP	4,6	0,4	2,4	5,1	0,4	0,7%	0,00	7,1%	0,03	3,9%	3,8%
Wynik z tytułu utraty wartości	6,8	0,5	2,7	5,6	0,4	-36,2%	-0,27	-23,5%	-0,11	4,6%	3,2%
Pozostałe	5,4	-0,1	5,4	10,5	0,1	-51,7%	0,10	-199,5%	0,19	-0,9%	0,8%
Wynik przed opodatkowaniem	38,7	4,7	24,8	53,0	5,0	16,4%	0,66	8,4%	0,39	45,3%	45,1%
<b>Wynik po opodatkowaniu</b>	<b>25,9</b>	<b>3,4</b>	<b>19,3</b>	<b>40,6</b>	<b>3,8</b>	<b>17,2%</b>	<b>0,50</b>	<b>10,3%</b>	<b>0,35</b>		
sektor BK	21,2	2,9	16,8	35,7	3,2	20,7%	0,50	10,8%	0,31		
sektor BS	4,8	0,5	2,5	4,9	0,6	1,1%	0,01	7,1%	0,04		
ROA (%)	1,07	1,70	1,55	1,55	1,73		0,12		0,03		
ROE (%)	13,68	21,68	19,77	20,34	22,67		1,93		0,99		
Marża odsetkowa (%)	3,71	4,20	3,93	3,86	4,30		-0,04		0,10		
Marża prowizyjna (%)	0,72	0,81	0,74	0,70	0,72		0,01		-0,08		
C/I (%)	46,71	51,00	42,75	41,69	50,87		-1,60		-0,12		

wskaźniki efektywności wyliczone na podstawie wyniku zannualizowanego

Koszt ryzyka - roczny (%)	0,48	-	0,40	0,38	-
Koszt ryzyka - kwartalny (%)	0,46	-	0,36	0,27	-

dane finansowe do obliczenia licznika wskaźnika kosztu ryzyka są sprawozdawane kwartalnie

#### Składowe całkowitych przychodów operacyjnych i wyniku po opodatkowaniu

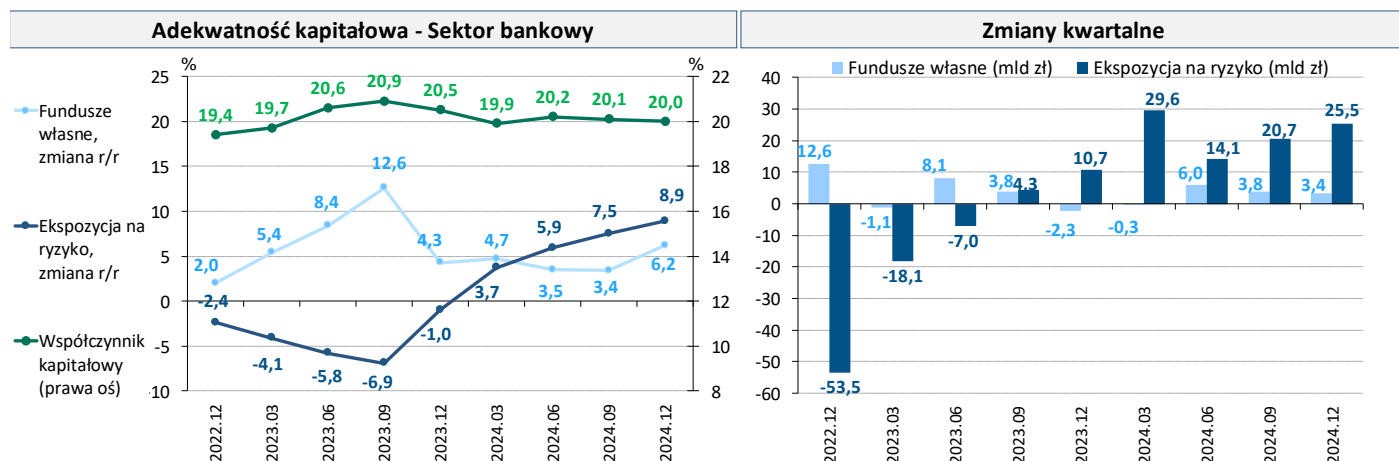




Adekwatność kapitałowa	2023.06	2023.09	2023.12	2024.03	2024.06	2024.09	2024.12
<b>Sektor bankowy</b>							
Współczynnik kapitałowy (%)	20,6	20,9	20,5	19,9	20,2	20,1	20,0
Fundusze własne (mld zł)	206,0	209,8	207,5	207,2	213,2	217,0	220,4
Ekspozycja na ryzyko (mld zł)	998,8	1003,1	1013,8	1043,4	1057,5	1078,2	1103,7
<b>Sektor BK</b>							
Współczynnik kapitałowy (%)	20,4	20,8	20,5	19,8	19,7	19,7	19,6
Fundusze własne (mld zł)	189,2	193,0	190,8	190,3	191,9	195,7	199,1
Ekspozycja na ryzyko (mld zł)	926,8	928,9	932,5	961,3	974,1	993,0	1013,4
<b>Sektor BS</b>							
Współczynnik kapitałowy (%)	23,3	22,6	20,6	20,6	25,5	25,1	23,6
Fundusze własne (mld zł)	16,8	16,8	16,8	16,9	21,2	21,4	21,4
Ekspozycja na ryzyko (mld zł)	72,0	74,2	81,3	82,0	83,4	85,2	90,3

Zmiany p.p. / %	
kw./kw.	r/r
-0,1 p.p.	-0,5 p.p.
1,6	6,2
2,37	8,9
-0,1 p.p.	-0,9 p.p.
1,7	4,4
2,1	8,7
-1,5 p.p.	3,0 p.p.
0,0	27,4
6,0	11,1

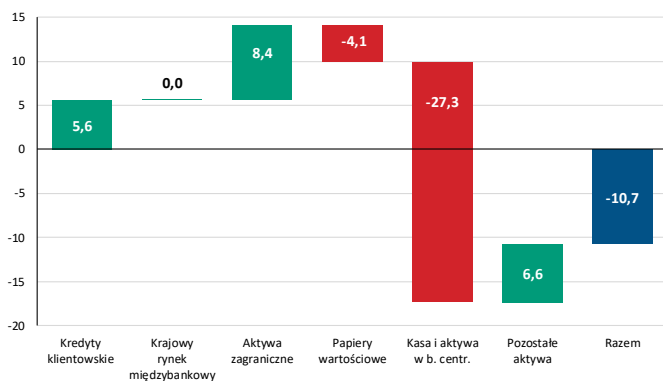
dane finansowe dotyczące adekwatności kapitałowej są sprawozdawane kwartalnie



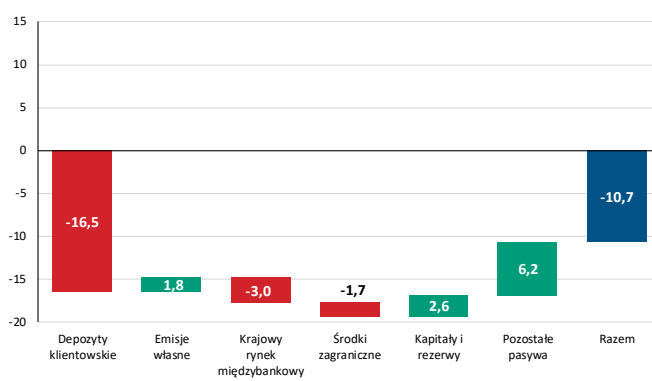
# Sektor banków komercyjnych

	Wolumeny (mld zł)					Zmiany (mld zł i %)						Struktura	
						MIESIĘCZNE		r/r					
	2023.12	2024.01	2024.06	2024.12	2025.01	2024.01	2025.01	2024.01		2025.01		2024.01	2025.01
SUMA BILANSOWA	2 219,0	2 204,2	2 259,8	2 381,5	2 370,8	-14,9	-10,7	172,8	8,5%	166,6	7,6%	100,0%	100,0%
Aktywa i pasywa													
Kredyty klientowskie (netto)	1 110,6	1 116,5	1 156,3	1 182,5	1 188,1	5,9	5,6	-2,7	-0,2%	71,6	6,4%	50,7%	50,1%
Krajowy rynek międzybankowy	15,0	16,1	15,7	17,5	17,6	1,1	0,0	-1,5	-8,3%	1,5	9,1%	0,7%	0,7%
Aktywa zagraniczne	35,1	33,0	28,3	23,1	31,6	-2,0	8,4	-14,6	-30,6%	-1,4	-4,3%	1,5%	1,3%
Papiery wartościowe	768,9	759,7	813,7	871,2	867,0	-9,1	-4,1	156,9	26,0%	107,3	14,1%	34,5%	36,6%
Instrumenty dłużne	765,8	756,6	810,4	867,5	863,3	-9,2	-4,2	156,7	26,1%	106,7	14,1%	34,3%	36,4%
do 1 roku	160,1	134,5	152,2	143,9	120,6	-25,6	-23,3	19,3	16,7%	-13,9	-10,3%	6,1%	5,1%
powyżej 1 roku	605,8	622,1	658,3	723,7	742,7	16,4	19,0	137,4	28,3%	120,6	19,4%	28,2%	31,3%
Kasa i aktywa w b. centr.	105,5	99,1	88,4	129,0	101,7	-6,4	-27,3	14,2	16,7%	2,7	2,7%	4,5%	4,3%
Pozostałe aktywa	184,1	179,8	157,5	158,2	164,8	-4,4	6,6	20,5	12,9%	-15,0	-8,3%	8,2%	7,0%
Depozyty klientowskie	1 697,3	1 691,2	1 733,9	1 828,2	1 811,7	-6,0	-16,5	132,0	8,5%	120,4	7,1%	76,7%	76,4%
Emisje własne	61,9	59,7	66,8	76,9	78,7	-2,2	1,8	7,5	14,3%	19,0	31,9%	2,7%	3,3%
Krajowy rynek międzybankowy	58,7	58,0	58,3	62,5	59,5	-0,7	-3,0	4,6	8,6%	1,5	2,6%	2,6%	2,5%
Środki zagraniczne	29,6	29,1	30,3	34,0	32,2	-0,5	-1,7	-0,1	-0,4%	3,1	10,7%	1,3%	1,4%
Kapitały i rezerwy	217,3	220,4	219,3	247,9	250,5	3,2	2,6	41,1	22,9%	30,1	13,6%	10,0%	10,6%
Pozostałe pasywa	154,3	145,7	151,3	132,0	138,1	-8,7	6,2	-12,3	-7,8%	-7,5	-5,2%	6,6%	5,8%
Depozyty klientowskie													
Depozyty klientowskie	1 697,3	1 691,2	1 733,9	1 828,2	1 811,7	-6,0	-16,5	132,0	8,5%	120,4	7,1%	100,0%	100,0%
Gosp. domowe	1 109,9	1 116,6	1 161,0	1 211,3	1 213,3	6,8	2,0	103,6	10,2%	96,7	8,7%	66,0%	67,0%
Osoby prywatne	1 020,1	1 031,4	1 080,1	1 119,8	1 126,6	11,3	6,8	95,8	10,2%	95,2	9,2%	61,0%	62,2%
Przedsiębiorcy indyw.	83,0	78,9	74,4	84,8	80,0	-4,2	-4,8	6,1	8,4%	1,1	1,4%	4,7%	4,4%
Rolnicy indyw.	6,7	6,4	6,5	6,7	6,7	-0,3	0,0	1,7	37,2%	0,3	4,8%	0,4%	0,4%
Przedsiębiorstwa	450,0	430,9	418,1	453,2	438,8	-19,1	-14,4	18,0	4,3%	7,9	1,8%	25,5%	24,2%
MŚP	308,5	297,6	305,3	333,8	323,9	-10,9	-9,9	54,5	22,4%	26,3	8,8%	17,6%	17,9%
Duże przedsiębiorstwa	141,5	133,3	112,8	119,5	114,9	-8,2	-4,5	-36,5	-21,5%	-18,4	-13,8%	7,9%	6,3%
Sektor rząd. i samorząd., w tym	59,6	65,4	73,4	75,3	70,3	5,8	-4,9	4,3	7,1%	4,9	7,5%	3,9%	3,9%
Inst. samorządowe	32,4	35,0	41,4	47,0	43,5	2,6	-3,5	-0,5	-1,3%	8,5	24,1%	2,1%	2,4%
Inst. centralne	23,9	28,8	28,4	24,6	24,2	4,9	-0,4	7,4	34,8%	-4,6	-15,9%	1,7%	1,3%
FUS	3,3	1,6	3,5	3,6	2,6	-1,6	-1,0	-2,7	-62,0%	1,0	62,7%	0,1%	0,1%
Inst. niekom.	33,8	34,3	34,9	33,6	34,3	0,5	0,7	3,1	9,8%	0,0	0,0%	2,0%	1,9%
Inst. ubezpieczeniowe	4,6	4,8	4,8	4,7	4,2	0,2	-0,5	-0,2	-4,5%	-0,7	-14,0%	0,3%	0,2%
Niemonetarne inst. fin	39,5	39,2	41,8	50,1	50,8	-0,3	0,7	3,3	9,2%	11,6	29,7%	2,3%	2,8%
Środki gwarantowane						4,2	-0,7	89,8	9,4%	91,0	8,7%		
Kredyty klientowskie brutto													
Kredyty klientowskie	1 157,2	1 163,5	1 199,8	1 222,6	1 228,0	6,3	5,4	-4,8	-0,4%	64,5	5,5%	100,0%	100,0%
Gosp. domowe	670,6	676,0	682,0	698,5	700,6	5,4	2,1	-6,3	-0,9%	24,6	3,6%	58,1%	57,0%
Osoby prywatne	611,7	616,9	628,2	647,2	649,0	5,1	1,7	0,4	0,1%	32,1	5,2%	53,0%	52,8%
konsumpcyjne	177,3	178,1	183,8	191,3	192,3	0,7	1,0	6,9	4,0%	14,3	8,0%	15,3%	15,7%
mieszkaniowe	430,8	435,3	441,0	452,6	453,2	4,5	0,6	-6,3	-1,4%	17,9	4,1%	37,4%	36,9%
PLN	392,1	396,8	410,2	426,4	427,9	4,8	1,5	23,4	6,3%	31,1	7,8%	34,1%	34,8%
walutowe	38,8	38,5	30,8	26,2	25,3	-0,3	-1,0	-29,7	-43,6%	-13,2	-34,3%	3,3%	2,1%
Przedsiębiorcy indyw.	46,4	46,8	41,7	39,3	39,8	0,3	0,4	-7,1	-13,2%	-7,0	-15,0%	4,0%	3,2%
Przedsiębiorstwa	334,8	336,6	346,2	350,6	353,0	1,7	2,4	-19,6	-5,5%	16,4	4,9%	28,9%	28,7%
MŚP	187,2	186,2	222,0	220,8	221,7	-0,9	0,9	20,2	12,1%	35,4	19,0%	16,0%	18,1%
Duże przedsiębiorstwa	147,7	150,3	124,2	129,9	131,3	2,7	1,5	-39,8	-20,9%	-19,0	-12,6%	12,9%	10,7%
Sektor rząd. i samorząd., w tym	14,2	14,2	14,2	15,5	15,5	0,0	0,0	1,0	8,0%	1,3	9,0%	1,2%	1,3%
Inst. samorządowe	13,6	13,5	13,4	14,1	14,1	0,0	0,0	1,1	9,0%	0,6	4,1%	1,2%	1,1%
Inst. niekom.	7,5	7,5	7,5	7,6	7,6	0,0	0,0	-0,2	-3,1%	0,1	1,8%	0,6%	0,6%
Niemonetarne inst. fin	130,1	129,3	150,0	150,4	151,3	-0,8	0,9	20,2	18,6%	22,0	17,0%	11,1%	12,3%

Zmiana aktywów po 1M 2025 (mld zł)



Zmiana pasywów po 1M 2025 (mld zł)



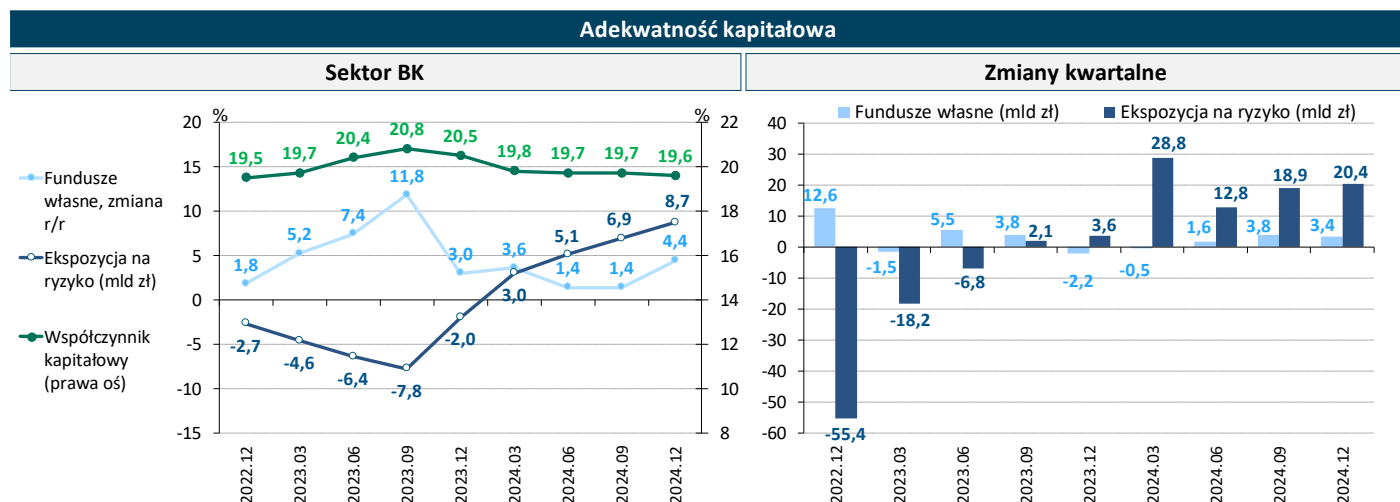
Jakość kredytów	2023.12	2024.01	2024.06	2024.12	2025.01	Zmiana (p.p.)	
	Wskaźniki jakości (%)					1m	r/r
<b>Razem</b>	<b>4,6</b>	<b>4,6</b>	<b>4,1</b>	<b>4,1</b>	<b>4,1</b>	<b>-0,02</b>	<b>-0,48</b>
PLN	4,5	4,5	4,2	4,0	4,0	0,00	-0,56
walutowe	4,9	4,7	3,8	4,8	4,7	-0,12	-0,03
<b>sektor niefinansowy, w tym</b>	<b>5,2</b>	<b>5,1</b>	<b>4,7</b>	<b>4,7</b>	<b>4,7</b>	<b>-0,02</b>	<b>-0,45</b>
<b>przedsiębiorstwa</b>	<b>5,6</b>	<b>5,5</b>	<b>5,5</b>	<b>6,5</b>	<b>6,5</b>	<b>-0,05</b>	<b>0,93</b>
duże przedsiębiorstwa	3,3	3,3	2,9	6,9	6,8	-0,05	3,52
MSP	7,5	7,4	6,9	6,3	6,3	-0,06	-1,09
<b>gospodarstwa domowe</b>	<b>5,0</b>	<b>5,0</b>	<b>4,4</b>	<b>3,8</b>	<b>3,8</b>	<b>-0,01</b>	<b>-1,15</b>
przedsiębiorcy ind.	17,0	17,0	17,2	15,5	15,4	-0,05	-1,55
rolnicy ind.	7,2	7,2	7,1	6,5	6,5	-0,02	-0,71
osoby prywatne, w tym	4,0	4,0	3,5	3,1	3,1	-0,01	-0,95
konsumpcyjne	8,3	8,5	7,7	6,7	6,7	0,05	-1,75
mieszkaniowe	2,2	2,1	1,6	1,5	1,5	-0,04	-0,68
PLN	1,4	1,4	1,4	1,2	1,2	-0,02	-0,21
walutowe	9,5	9,4	5,2	5,8	5,5	-0,27	-3,91
<b>niemonetarne inst. fin.</b>	<b>0,6</b>	<b>0,6</b>	<b>0,4</b>	<b>0,3</b>	<b>0,3</b>	<b>0,02</b>	<b>-0,31</b>
<b>sektor rząd. i samorząd.</b>	<b>0,5</b>	<b>0,5</b>	<b>0,5</b>	<b>0,5</b>	<b>0,5</b>	<b>0,01</b>	<b>0,00</b>

Rachunek zysków i strat oraz wskaźniki efektywności	Narastająco (mld zł)					Zmiana r/r (mld zł i p.p.)				Struktura	
	2023.12	2024.01	2024.06	2024.12	2025.01	2024.01		2025.01		2024.01	2025.01
Wynik z tytułu odsetek	79,35	7,57	43,40	90,21	8,38	9,0%	0,63	10,7%	0,81	81,7%	83,0%
Wynik z tytułu opłat i prowizji	16,51	1,53	8,65	17,24	1,48	11,1%	0,15	-2,9%	-0,04	16,5%	14,7%
Wynik z tyt. różnic kurs. netto oraz akt. i zob. fin.	3,48	0,32	1,35	2,95	0,28	-21,9%	-0,09	-11,6%	-0,04	3,5%	2,8%
Pozostałe	-15,67	-0,15	-1,91	-4,25	-0,05	-2,8%	0,00	-64,1%	0,10	-1,6%	-0,5%
<b>Całkowite przychody operacyjne</b>	<b>83,66</b>	<b>9,27</b>	<b>51,49</b>	<b>106,15</b>	<b>10,10</b>	<b>8,1%</b>	<b>0,69</b>	<b>8,9%</b>	<b>0,82</b>	<b>100,0%</b>	<b>100,0%</b>
Koszty administracyjne	35,32	4,49	19,66	38,99	4,87	3,8%	0,16	8,4%	0,38	48,4%	48,2%
Amortyzacja środków trwałych i WNiP	4,42	0,38	2,32	4,87	0,41	-0,1%	0,00	6,8%	0,03	4,1%	4,0%
Wynik z tytułu utraty wartości	5,94	0,47	2,49	5,03	0,36	-32,4%	-0,22	-23,5%	-0,11	5,0%	3,5%
Pozostałe	5,25	-0,10	5,36	10,38	0,09	-50,4%	0,10	-186,6%	0,19	-1,1%	0,9%
Wynik przed opodatkowaniem	32,72	4,04	21,66	46,88	4,38	19,3%	0,65	8,4%	0,34	43,5%	43,3%
<b>Wynik po opodatkowaniu</b>	<b>21,18</b>	<b>2,90</b>	<b>16,75</b>	<b>35,75</b>	<b>3,22</b>	<b>20,7%</b>	<b>0,50</b>	<b>10,8%</b>	<b>0,31</b>		
ROA (%)	0,95	1,58	1,48	1,50	1,63		0,16		0,05		
ROE (%)	12,26	20,16	19,27	20,03	21,63		2,51		1,47		
Marża odsetkowa (%)	3,58	4,12	3,84	3,79	4,24		0,02		0,12		
Marża prowizyjna (%)	0,74	0,83	0,77	0,72	0,75		0,02		-0,08		
C/I (%)	47,50	52,52	42,70	41,32	52,23		-2,36		-0,28		

wskaźniki efektywności wyliczone na podstawie wyniku zannualizowanego

Koszt ryzyka - roczny (%)	0,45	-	0,38	0,36	-
Koszt ryzyka - kwartalny (%)	0,40	-	0,35	0,23	-

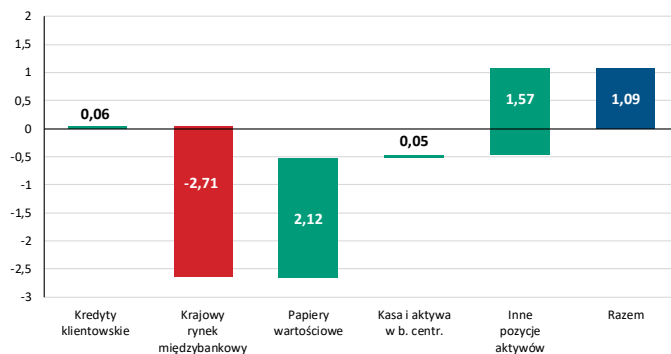
dane finansowe do obliczenia licznika wskaźnika kosztu ryzyka są sprawozdawane kwartalnie



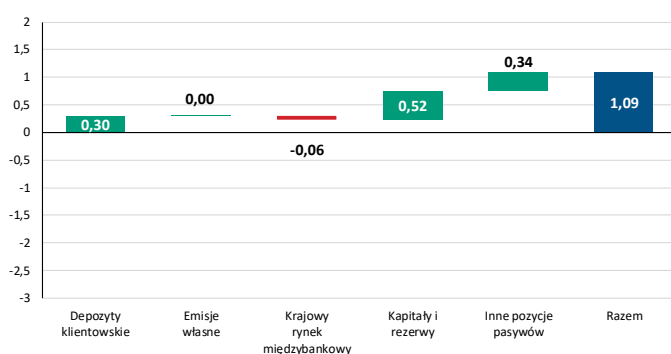
# Sektor banków spółdzielczych

	Wolumeny (mld zł)					Zmiany (mld zł i %)						Struktura	
						MIESIĘCZNE		r/r					
	2023.12	2024.01	2024.06	2024.12	2025.01	2024.01	2025.01	2024.01	2025.01	2024.01	2025.01	2024.01	2025.01
<b>SUMA BILANSOWA</b>	<b>209,5</b>	<b>208,2</b>	<b>219,7</b>	<b>241,1</b>	<b>242,2</b>	<b>-1,3</b>	<b>1,1</b>	<b>23,7</b>	<b>12,8%</b>	<b>34,0</b>	<b>16,3%</b>	<b>100,0%</b>	<b>100,0%</b>
<b>Aktywa i pasywa</b>													
Kredyty klientowskie (netto)	83,5	82,8	85,3	88,3	88,4	-0,72	0,06	6,68	8,8%	5,61	6,8%	39,8%	36,5%
Krajowy rynek międzybankowy	41,3	39,7	39,8	42,7	39,9	-1,65	-2,71	5,87	17,4%	0,26	0,6%	19,1%	16,5%
Papiery wartościowe	64,2	64,3	72,0	83,8	85,9	0,12	2,12	9,69	17,7%	21,62	33,6%	30,9%	35,5%
Instrumenty dłużne	62,4	62,7	70,3	82,2	84,3	0,30	2,14	9,83	18,6%	21,63	34,5%	30,1%	34,8%
do 1 roku	36,7	37,1	44,2	54,1	55,9	0,40	1,78	7,40	24,9%	18,71	50,4%	17,8%	23,1%
powyżej 1 roku	25,6	25,5	26,1	28,1	28,5	-0,10	0,36	2,43	10,5%	2,92	11,4%	12,3%	11,8%
Kasa i aktywa w b. centr.	3,4	3,5	3,7	3,8	3,8	0,14	0,05	-0,04	-1,0%	0,33	9,4%	1,7%	1,6%
Inne pozycje aktywów	17,1	18,0	19,0	22,5	24,1	0,84	1,57	1,45	8,8%	6,16	34,3%	8,6%	10,0%
Depozyty klientowskie	183,6	182,3	191,9	211,2	211,5	-1,29	0,30	18,78	11,5%	29,13	16,0%	87,6%	87,3%
Emisje własne	0,1	0,1	0,1	0,1	0,1	0,00	0,00	-0,11	-56,5%	0,01	17,4%	0,0%	0,0%
Krajowy rynek międzybankowy	0,1	0,1	0,1	0,1	0,1	-0,03	-0,06	0,00	-2,8%	-0,05	-41,9%	0,1%	0,0%
Kapitały i rezerwy	22,2	22,4	24,3	26,7	27,3	0,22	0,52	4,61	26,0%	4,87	21,8%	10,8%	11,3%
Inne pozycje pasywów	3,5	3,3	3,3	3,0	3,3	-0,18	0,34	0,37	12,7%	0,00	0,0%	1,6%	1,4%
<b>Depozyty klientowskie</b>													
<b>Depozyty klientowskie</b>	<b>183,6</b>	<b>182,3</b>	<b>191,9</b>	<b>211,2</b>	<b>211,5</b>	<b>-1,29</b>	<b>0,30</b>	<b>18,78</b>	<b>11,5%</b>	<b>29,13</b>	<b>16,0%</b>	<b>100,0%</b>	<b>100,0%</b>
Gosp. domowe	140,0	138,7	145,6	157,9	158,8	-1,24	0,83	18,02	14,9%	20,03	14,4%	76,1%	75,1%
Osoby prywatne	103,7	104,4	111,5	120,5	122,2	0,66	1,69	13,58	14,9%	17,82	17,1%	57,3%	57,8%
Przedsiębiorcy indyw.	10,7	9,8	9,5	11,0	10,1	-0,88	-0,85	1,00	11,4%	0,32	3,2%	5,4%	4,8%
Rolnicy indyw.	25,5	24,5	24,7	26,4	26,4	-1,01	-0,01	3,45	16,3%	1,89	7,7%	13,5%	12,5%
Przedsiębiorstwa	18,0	17,6	17,7	20,5	19,6	-0,40	-0,87	3,51	24,9%	2,02	11,5%	9,7%	9,3%
MŚP	17,7	17,3	17,4	20,1	19,3	-0,41	-0,84	3,42	24,7%	2,00	11,6%	9,5%	9,1%
Sektor rząd. i samorząd., w tym	20,6	20,8	22,8	26,9	26,9	0,19	0,02	-3,52	-14,5%	6,12	29,5%	11,4%	12,7%
Inst. samorządowe	20,5	20,7	22,7	26,8	26,8	0,17	-0,01	-3,51	-14,5%	6,12	29,6%	11,3%	12,7%
Inst. niekom.	4,6	4,8	5,4	5,0	5,3	0,22	0,26	0,49	11,2%	0,45	9,3%	2,6%	2,5%
<b>Środki gwarantowane</b>	<b>133,2</b>	<b>132,4</b>	<b>138,5</b>	<b>147,7</b>	<b>148,3</b>	<b>-0,8</b>	<b>0,5</b>	<b>13,0</b>	<b>10,9%</b>	<b>15,9</b>	<b>12,0%</b>		
<b>Kredyty klientowskie brutto</b>													
<b>Kredyty klientowskie</b>	<b>87,2</b>	<b>86,4</b>	<b>88,9</b>	<b>91,9</b>	<b>92,0</b>	<b>-0,76</b>	<b>0,04</b>	<b>6,66</b>	<b>8,4%</b>	<b>5,53</b>	<b>6,4%</b>	<b>100,0%</b>	<b>100,0%</b>
Gosp. domowe	52,3	52,0	54,0	54,4	54,4	-0,32	-0,03	4,07	8,5%	2,38	4,6%	60,2%	59,2%
Osoby prywatne	23,7	23,6	24,4	24,9	24,9	-0,07	-0,01	0,20	0,8%	1,34	5,7%	27,3%	27,1%
konsumpcyjne	6,3	6,3	6,8	7,1	7,1	-0,02	0,01	0,29	4,9%	0,76	12,0%	7,3%	7,7%
mieszaniowe	16,9	16,8	17,1	17,4	17,4	-0,04	-0,04	-0,04	-0,3%	0,59	3,5%	19,5%	18,9%
PLN	16,8	16,8	17,1	17,4	17,4	-0,04	-0,04	-0,04	-0,2%	0,59	3,5%	19,4%	18,9%
Przedsiębiorcy indyw.	8,8	8,7	8,8	8,6	8,7	-0,05	0,05	-0,19	-2,2%	-0,06	-0,6%	10,1%	9,4%
Rolnicy indyw.	19,9	19,7	20,8	20,9	20,8	-0,20	-0,07	4,07	26,0%	1,09	5,6%	22,8%	22,6%
Przedsiębiorstwa	18,8	18,5	19,3	19,7	19,9	-0,39	0,18	-0,50	-2,6%	1,45	7,9%	21,3%	21,6%
MŚP	18,5	18,2	19,1	19,5	19,6	-0,38	0,17	-0,50	-2,7%	1,47	8,1%	21,0%	21,3%
Sektor rząd. i samorząd., w tym	14,7	14,7	14,2	16,4	16,2	-0,03	-0,13	2,97	25,5%	1,59	10,9%	17,0%	17,7%
Inst. samorządowe	14,6	14,5	14,1	16,2	16,1	-0,08	-0,18	2,89	24,8%	1,56	10,8%	16,8%	17,5%

Zmiana aktywów po 1M 2025 (mld zł)



Zmiana pasywów po 1M 2025 (mld zł)



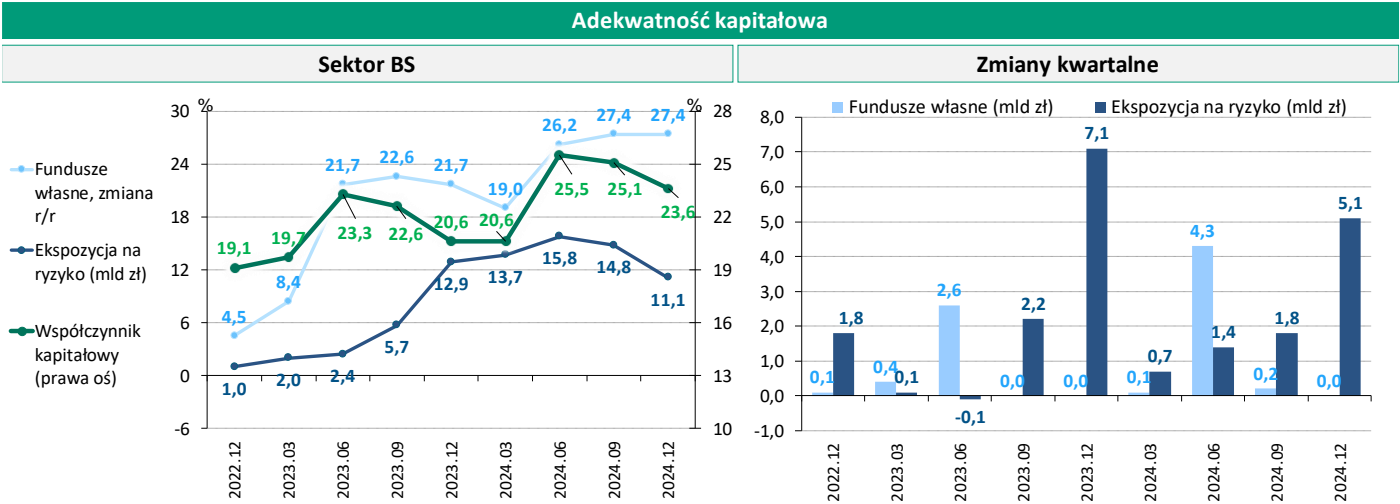
Jakość kredytów	2023.12	2024.01	2024.06	2024.12	2025.01	Zmiana (p.p.)	
	Wskaźniki jakości (%)					1m	r/r
<b>Razem</b>	<b>6,0</b>	<b>6,0</b>	<b>5,7</b>	<b>5,4</b>	<b>5,4</b>	<b>-0,05</b>	<b>-0,64</b>
<b>sektor niefinansowy, w tym</b>	<b>7,3</b>	<b>7,3</b>	<b>6,8</b>	<b>6,6</b>	<b>6,5</b>	<b>-0,06</b>	<b>-0,75</b>
<b>przesiębiorstwa</b>	<b>14,6</b>	<b>14,5</b>	<b>13,1</b>	<b>12,5</b>	<b>12,3</b>	<b>-0,21</b>	<b>-2,26</b>
<i>duże przedsiębiorstwa</i>	9,0	7,8	9,5	4,7	4,1	-0,60	-3,70
<i>MSP</i>	14,7	14,6	13,2	12,6	12,4	-0,20	-2,26
<b>gospodarstwa domowe</b>	<b>4,7</b>	<b>4,7</b>	<b>4,6</b>	<b>4,5</b>	<b>4,5</b>	<b>-0,03</b>	<b>-0,27</b>
przedsiębiorcy ind.	13,2	13,1	13,0	12,9	12,7	-0,20	-0,40
rolnicy ind.	3,9	4,0	3,8	3,7	3,7	-0,03	-0,30
osoby prywatne, w tym	2,3	2,3	2,3	2,3	2,3	0,01	-0,02
<i>konsumpcyjne</i>	4,5	4,5	4,1	3,9	3,9	0,03	-0,64
<i>mieszkaniowe</i>	1,3	1,3	1,4	1,5	1,5	0,00	0,18
<b>iemonetarne inst. fin.</b>	<b>1,2</b>	<b>1,2</b>	<b>0,6</b>	<b>1,5</b>	<b>1,1</b>	<b>-0,44</b>	<b>-0,12</b>
<b>aktor rząd. i samorząd.</b>	<b>0,1</b>	<b>0,1</b>	<b>0,1</b>	<b>0,3</b>	<b>0,3</b>	<b>-0,02</b>	<b>0,16</b>

Rachunek zysków i strat oraz wskaźniki efektywności	Narastająco (mld zł)					Zmiana r/r (mld zł i p.p.)				Struktura	
	2023.12	2024.01	2024.06	2024.12	2025.01	2024.01		2025.01		2024.01	2025.01
Wynik z tytułu odsetek	10,68	0,88	5,31	11,02	0,99	-1,0%	-0,01	12,7%	0,11	88,3%	90,0%
Wynik z tytułu opłat i prowizji	1,09	0,09	0,54	1,09	0,09	-0,4%	0,00	0,1%	0,00	9,5%	8,6%
Wynik z tyt. różnic kurs. netto oraz akt. i zob. fin.	0,08	0,01	0,04	0,07	0,01	-14,1%	0,00	-27,0%	0,00	0,7%	0,5%
Pozostałe	0,07	0,01	0,07	0,11	0,01	148,0%	0,01	-25,6%	0,00	1,4%	1,0%
<b>Całkowite przychody operacyjne</b>	<b>11,92</b>	<b>0,99</b>	<b>5,96</b>	<b>12,29</b>	<b>1,10</b>	<b>-0,2%</b>	<b>0,00</b>	<b>10,6%</b>	<b>0,11</b>	<b>100,0%</b>	<b>100,0%</b>
Koszty administracyjne	4,69	0,35	2,45	5,28	0,40	11,2%	0,03	15,6%	0,05	34,8%	36,4%
Amortyzacja środków trwałych i WNiP	0,21	0,02	0,12	0,25	0,02	19,2%	0,00	11,9%	0,00	2,0%	2,0%
Wynik z tytułu utraty wartości	0,86	0,00	0,20	0,55	0,00	-94,8%	-0,04	-37,1%	0,00	0,2%	0,1%
Pozostałe	0,15	0,01	0,05	0,12	0,01	-21,1%	0,00	2,9%	0,00	0,7%	0,6%
Wynik przed opodatkowaniem	6,01	0,62	3,13	6,09	0,67	0,7%	0,00	8,1%	0,05	62,3%	60,9%
<b>Wynik po opodatkowaniu</b>	<b>4,75</b>	<b>0,52</b>	<b>2,52</b>	<b>4,87</b>	<b>0,56</b>	<b>1,1%</b>	<b>0,01</b>	<b>7,1%</b>	<b>0,04</b>		
ROA (%)	2,27	2,99	2,30	2,02	2,75		-0,35		-0,24		
ROE (%)	28,31	37,63	23,95	22,99	31,46		-7,23		-6,16		
Marża odsetkowa (%)	5,10	5,05	4,83	4,57	4,89		-0,71		-0,16		
Marża prowizyjna (%)	0,52	0,54	0,49	0,45	0,47		-0,07		-0,08		
C/I (%)	41,10	36,77	43,17	44,95	38,34		3,89		1,58		

wskaźniki efektywności wyliczone na podstawie wyniku zannualizowanego
 

Koszt ryzyka - roczny (%)	0,92	-	0,73	0,56	-
Koszt ryzyka - kwartalny (%)	1,26	-	0,45	0,82	-

 dane finansowe do obliczenia licznika wskaźnika kosztu ryzyka są sprawozdawane kwartalnie



## GŁÓWNE POJĘCIA

**Depozyty klientowskie** - sektor niefinansowy oraz instytucji rządowych i samorządowych, a także niemonetarne instytucje finansowe (rezydent), w tym instytucje ubezpieczeniowe, fundusze inwestycyjne i emerytalne

**Kredyty klientowskie** - sektor niefinansowy oraz instytucji rządowych i samorządowych, a także niemonetarne instytucje finansowe, w tym instytucje ubezpieczeniowe, fundusze inwestycyjne i emerytalne

**Aktywa finansowe** – kredyty i lokaty banków i oddziałów instytucji kredytowych (rezydent i nierezydent), instrumenty kapitałowe (rezydent i nierezydent) oraz instrumenty dłużne (rezydent i nierezydent)

## GŁÓWNE WSKAŹNIKI

$$ROA (netto)_t = \frac{\frac{\text{wynik netto (narastająco)}}{t \text{ miesięcy}} \times 12}{\text{suma bilansowa}_t}$$

$$ROE (netto)_t = \frac{\frac{\text{wynik netto (narastająco)}}{t \text{ miesięcy}} \times 12}{\text{fundusze zasadnicze}_t}$$

$$\text{marża odsetkowa}_t = \frac{\frac{\text{wynik z tytułu odsetek (narastająco)}}{t \text{ miesięcy}} \times 12}{\text{suma bilansowa}_t}$$

$$\text{marża prowizyjna}_t = \frac{\frac{\text{wynik z tytułu opłat i prowizji (narastająco)}}{t \text{ miesięcy}} \times 12}{\text{suma bilansowa}_t}$$

$$C/I_t = \frac{\frac{\text{koszty działania banku + amortyzacja śr. trwałych i WNP (narastająco)}}{t \text{ miesięcy}} \times 12}{\frac{\text{wynik z działalności bankowej (narastająco)}}{t \text{ miesięcy}} \times 12}$$

$$\text{koszt ryzyka – roczny} = \frac{\text{wynik z tytułu utraty wartości kredytów klientowskich (4 ostatnie kwartały)}}{\text{średni wolumen kredytów klientowskich brutto (5 ostatnich kwartałów)}}$$

$$\text{koszt ryzyka – kwartalny} = \frac{\text{kwartalny wynik z tytułu utraty wartości kredytów klientowskich} \times 4}{\text{średni wolumen kredytów klientowskich brutto (2 ostatnie kwartały)}}$$