

# SYTUACJA FINANSOWA W SEKTORZE BANKOWYM\*

WG STANU NA 30 KWIETNIA 2025 ROKU

*\* sektor bankowy rozumiany jako banki krajowe wg art. 4 ust. 1 pkt 1 ustawy z dnia 29 sierpnia 1997 r. Prawo bankowe (Dz. U. z 2024 r. poz. 1646, z późn. zm.) z wyłączeniem Banku Gospodarstwa Krajowego (BGK), który nie podlega ustawie o BFG oraz oddziałów instytucji kredytowych*

# SEKTOR W LICZBACH

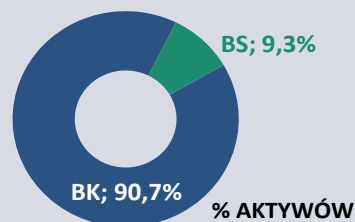
KWIECIEŃ 2025

517

PODMIOTÓW

28 BANKÓW KOMERCYJNYCH

489 BANKÓW SPÓŁDZIELCZYCH



	Wolumen (mld zł)	Zmiana r/r
SUMA BILANSOWA	2 697,5	+ 9,9%
KREDYTY KLIENTOWSKIE BRUTTO	1 361,6	+ 6,8%
DEPOZYTY KLIENTOWSKIE	2 074,8	+ 8,8%
WYNIK PO OPODATKOWANIU (NARASTAJĄCO)	15,4	+ 12,6%

## GŁÓWNE WSKAŹNIKI

	KWIECIEŃ 2024	KWIECIEŃ 2025	
KREDYTY/DEPOZYTY	66,83%	65,63%	
ROA (netto)	1,68%	1,72%	
ROE (netto)	21,79%	22,79%	
MARŻA ODSETKOWA	3,99%	3,91%	
MARŻA PROWIZYJNA	0,76%	0,69%	
C/I	44,28%	44,12%	
WSKAŹNIK JAKOŚCI KREDYTÓW KLIENTOWSKICH	4,47%	4,09%	
	MARZEC 2024	MARZEC 2025	
KOSZT RYZYKA (roczny)	0,45%	0,35%	
	GRUDZIEŃ 2023	GRUDZIEŃ 2024	
WSPÓŁCZYNNIK KAPITAŁOWY TCR	20,47%	20,26%	

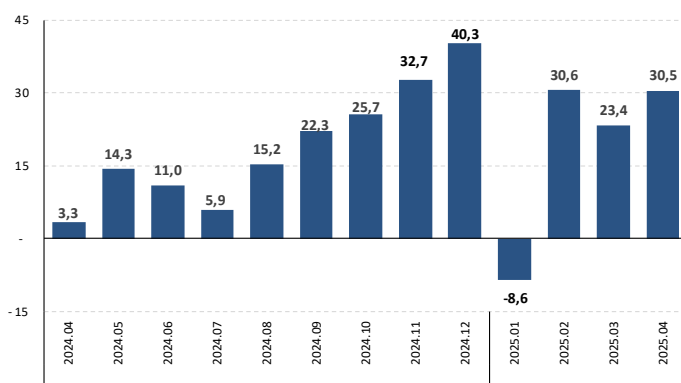
## Najważniejsze zmiany w sektorze bankowym po 4M 2025 r.

<b>Liczba banków</b>	Na koniec kwietnia 2025 r. w sektorze bankowym funkcjonowało 517 banków (28 BK z wyłączeniem BGK i 489 BS). W skali miesiąca liczba banków nie zmieniła się.
<b>Suma bilansowa</b>	<b>W ujęciu rocznym tempo wzrostu sumy bilansowej było wyższe niż rok wcześniej</b> (9,9% wobec 8,5%). Kwotowy przyrost po czterech miesiącach 2025 r. był trzykrotnie wyższy niż przed rokiem (75,9 mld zł wobec 25,6 mld zł) za sprawą wyższego przyrostu kredytów klientów netto oraz papierów wartościowych przy istotnym zmniejszeniu wartości aktywów w banku centralnym.
<b>Depozyty klientowskie</b>	Utrzymanie <b>tempa wzrostu depozytów</b> na zbliżonym poziomie do odnotowanego przed rokiem (8,8% r/r vs. 9,1% r/r). Od początku roku przyrost wolumenu wyższy niż rok wcześniej o 33,4% (35,7 mld zł wobec 26,8 mld zł), na co miała wpływ głównie stagnacja wolumenu depozytów przedsiębiorstw w marcu i kwietniu (wobec spadków w analogicznych okresach 2024 r.). Miesięczny przyrost depozytów klientów (o 14,8 mld zł) dotyczył głównie depozytów terminowych (11,5 mld zł).
<b>Środki gwarantowane</b>	<b>Miesięczny wzrost środków gwarantowanych wyższy niż rok temu</b> (21,5 mld zł wobec 18,6 mld zł), natomiast przyrost od początku roku jest niższy o 13,3% r/r (43,3 mld zł wobec 50,0 mld zł). Niższe roczne tempo wzrostu środków gwarantowanych na koniec kwietnia 2025 r., tj. 8,5% wobec 9,6% rok wcześniej.
<b>Kredyty klientowskie brutto</b>	<b>Po 4M 2025 r. wolumen kredytów klientów zwiększył się o 47,9 mld zł</b> (w sektorze BK o 47,0 mld zł, w sektorze BS o 0,9 mld zł) wobec 30,5 mld zł rok wcześniej. Wynikało to głównie z ponad 2-krotnie wyższego przyrostu wolumenu kredytów dla niemonetarnych instytucji finansowych (przyrost o 22,7 mld zł wobec 11,0 mld zł po 4M 2024 r.), a także przyrostu kredytów dla: <ul style="list-style-type: none"> <li>– osób prywatnych o 13,0 mld zł (wobec 14,1 mld zł rok wcześniej), z tego konsumpcyjnych o 6,4 mld zł i mieszkaniowych o 6,4 mld zł,</li> <li>– przedsiębiorstw o 12,6 mld zł (wobec 11,2 mld zł w analogicznym okresie 2024 r.).</li> </ul> Zwiększenie rocznego tempa wzrostu z 2,0% na koniec kwietnia 2024 r. do <b>6,8%</b> .
<b>Aktywa finansowe</b>	Na wzrost wolumenu aktywów finansowych od początku roku o 44,3 mld zł (wobec spadku o 2,1 mld zł w analogicznym okresie 2024 r.) miało wpływ przede wszystkim zwiększenie portfela papierów wartościowych o 31,5 mld zł (wobec wzrostu o 6,5 mld zł rok temu).
<b>Jakość kredytów</b>	<b>Wskaźnik jakości kredytów klientów w sektorze bankowym poprawił się z 4,2% do 4,1%</b> . W porównaniu do grudnia 2024 r. poprawę jakości odnotowano w portfelach kredytów dla przedsiębiorstw (z 6,9% do 6,6%), dla przedsiębiorców indywidualnych (z 15,1% do 14,9%) oraz kredytów mieszkaniowych (z 1,5% do 1,4%). Wzrost wyrezerwowania z 55,6% do 56,7%.
<b>Wyniki finansowe i wskaźniki efektywności</b>	<b>Wynik po opodatkowaniu wyższy o 12,6% r/r (15,4 mld zł wobec 13,7 mld zł)</b> – w sektorze BK wyniósł 13,6 mld zł wobec 12,0 mld zł, w sektorze BS 1,9 mld zł wobec 1,7 mld zł. Wyższy wynik netto odnotowano głównie za sprawą wyższego wyniku odsetkowego (o 2,59 mld zł, tj. o 7,9%), przy wzroście kosztów administracyjnych (o 1,90 mld zł, tj. o 12,7%). Dla wskaźników efektywności w skali r/r odnotowano wzrost <b>ROA, ROE</b> oraz poprawę wskaźnika <b>C/I</b> , przy obniżeniu się <b>marży odsetkowej i marży prowizyjnej</b> .

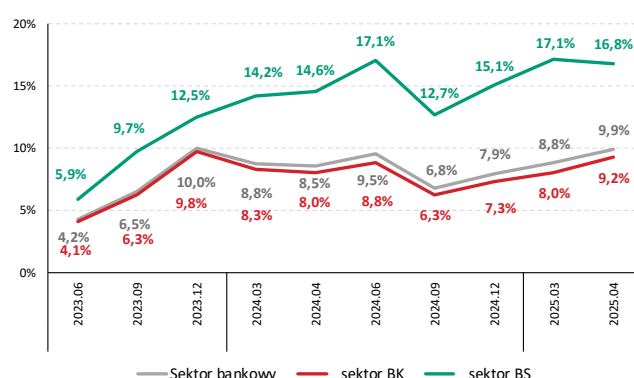
## Sektor bankowy

Aktywa i pasywa	Wolumeny (mld zł)					Zmiany (mld zł i %)						Struktura		
						MIESIĘCZNE		4 miesiące		r/r				
	2023.12	2024.04	2024.12	2025.03	2025.04	2024.04	2025.04	2024	2025	2025.04		2024.04	2025.04	
SUMA BILANSOWA	2 428,6	2 454,2	2 621,6	2 667,0	2 697,5	3,3	30,5	25,6	75,9	243,3	9,9%	100,0%	100,0%	
sektor BK	2 219,0	2 238,7	2 380,5	2 416,8	2 445,7	1,4	28,9	19,6	65,2	207,0	9,2%	91,2%	90,7%	
sektor BS	209,5	215,5	241,1	250,1	251,8	2,0	1,7	6,0	10,7	36,3	16,8%	8,8%	9,3%	
Kredyty klientowskie (netto)	1 194,1	1 225,2	1 270,6	1 297,8	1 317,8	10,1	20,0	31,1	47,2	92,6	7,6%	49,9%	48,9%	
Krajowy rynek międzybankowy	56,3	52,8	60,2	58,8	59,8	-1,5	1,0	-3,5	-0,4	7,0	13,2%	2,2%	2,2%	
Aktywa zagraniczne	35,1	29,6	23,1	32,7	36,4	-4,5	3,6	-5,5	13,2	6,8	23,0%	1,2%	1,3%	
Papiery wartościowe	833,1	840,0	955,0	990,8	986,5	-31,9	-4,3	6,9	31,5	146,5	17,4%	34,2%	36,6%	
Instrumenty dłużne	828,2	835,1	949,7	985,5	981,2	-31,9	-4,3	6,9	31,5	146,0	17,5%	34,0%	36,4%	
Kasa i aktywa w b. centr.	108,8	113,2	132,7	100,9	100,0	19,8	-0,9	4,4	-32,7	-13,2	-11,7%	4,6%	3,7%	
Pozostałe aktywa	201,2	193,5	180,0	186,0	197,1	11,4	11,1	-7,8	17,1	3,6	1,9%	7,9%	7,3%	
Depozyty klientowskie	1 880,9	1 907,7	2 039,1	2 060,0	2 074,8	9,1	14,8	26,8	35,7	167,1	8,8%	77,7%	76,9%	
Emisje własne	61,9	64,0	77,0	76,0	76,4	-0,1	0,4	2,0	-0,6	12,4	19,4%	2,6%	2,8%	
Krajowy rynek międzybankowy	58,9	55,4	62,7	60,8	61,7	-1,0	0,9	-3,4	-1,0	6,2	11,2%	2,3%	2,3%	
Środki zagraniczne	29,6	30,5	34,0	32,2	33,8	-1,2	1,5	0,9	-0,2	3,3	10,7%	1,2%	1,3%	
Kapitały i rezerwy	239,5	239,3	274,5	286,9	281,9	-10,7	-5,0	-0,2	7,4	42,6	17,8%	9,7%	10,5%	
Pozostałe pasywa	157,8	157,3	134,4	151,0	168,9	7,3	17,9	-0,5	34,6	11,6	7,4%	6,4%	6,3%	
Liczba podmiotów	520	519	517	517	517	0	0	-1	0	-2				
sektor BK	28	28	28	28	28	0	0	0	0	0				
sektor BS	492	491	489	489	489	0	0	-1	0	-2				

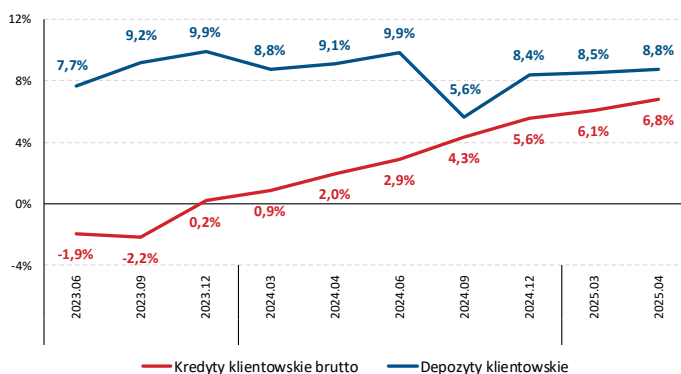
Zmiany miesięczne sumy bilansowej (mld zł)



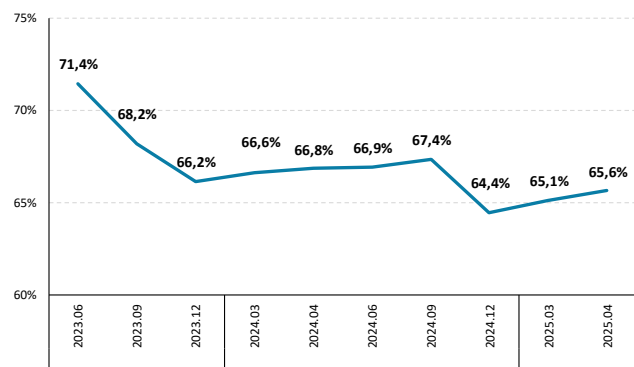
Zmiana r/r sumy bilansowej



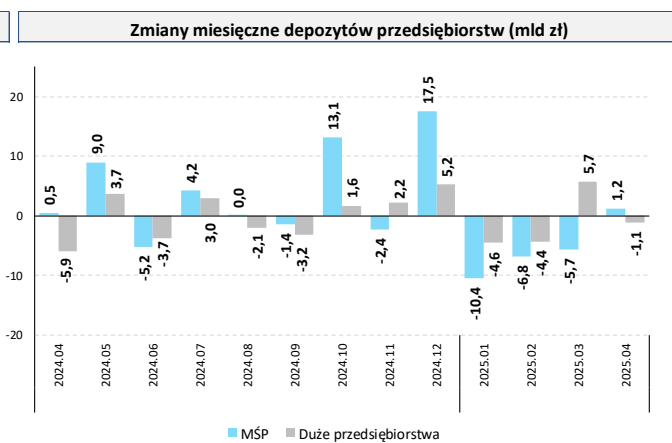
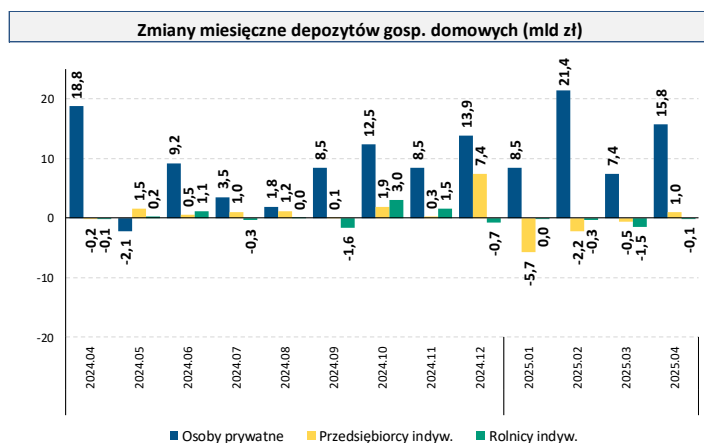
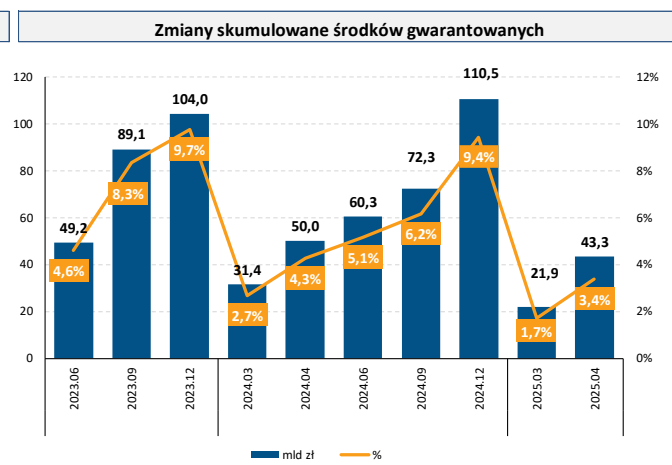
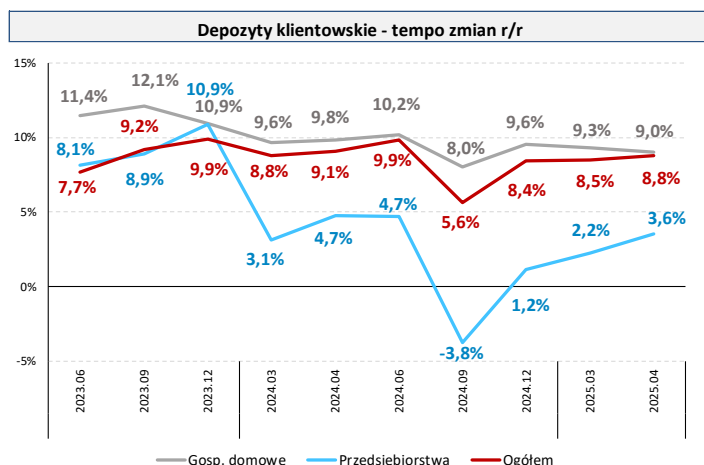
Tempo wzrostu kredytów i depozytów r/r



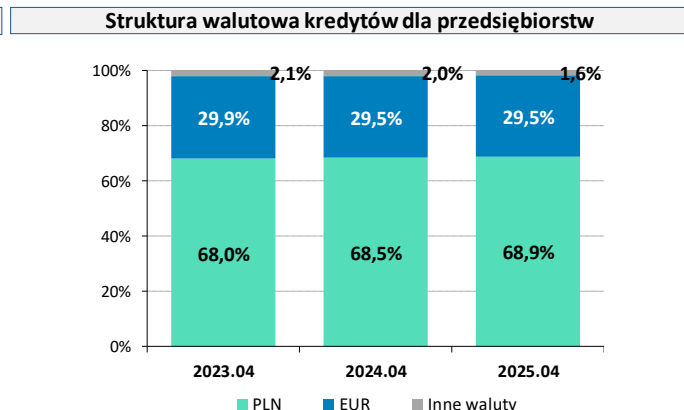
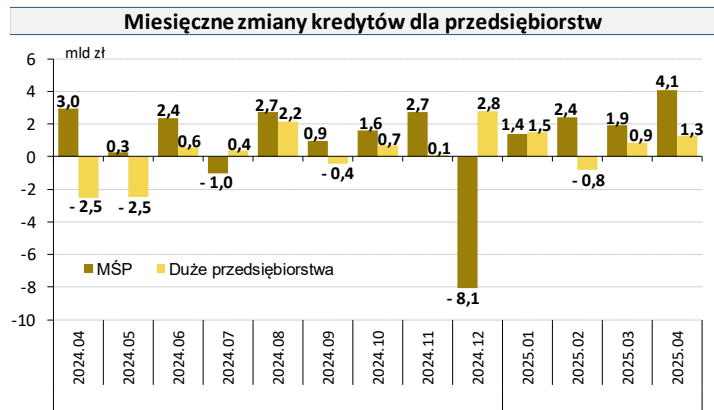
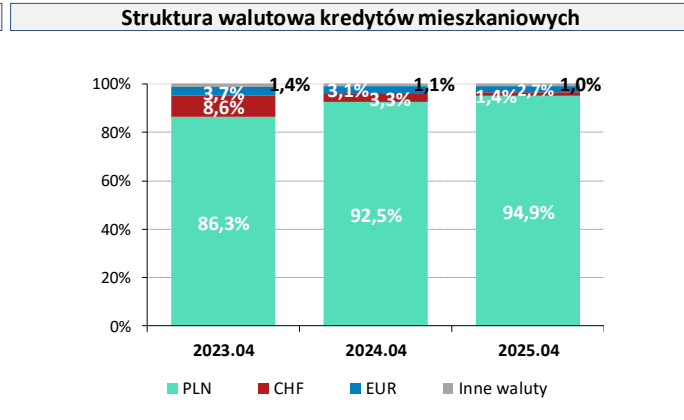
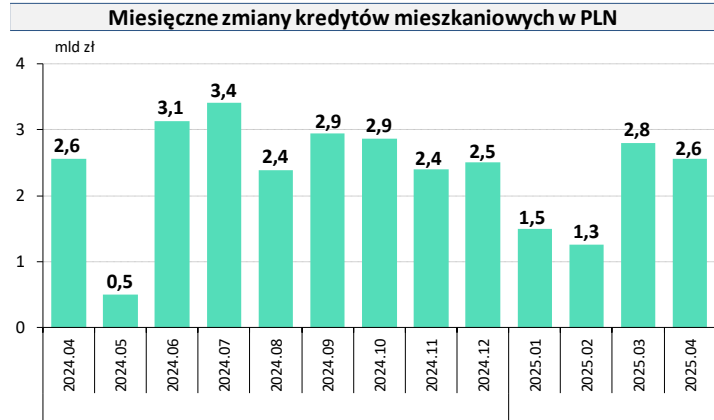
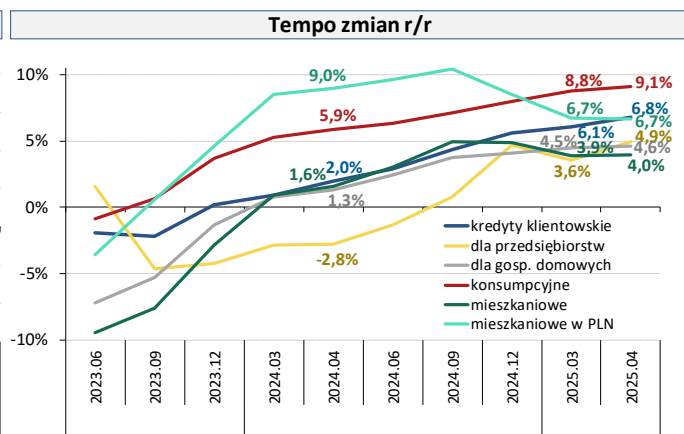
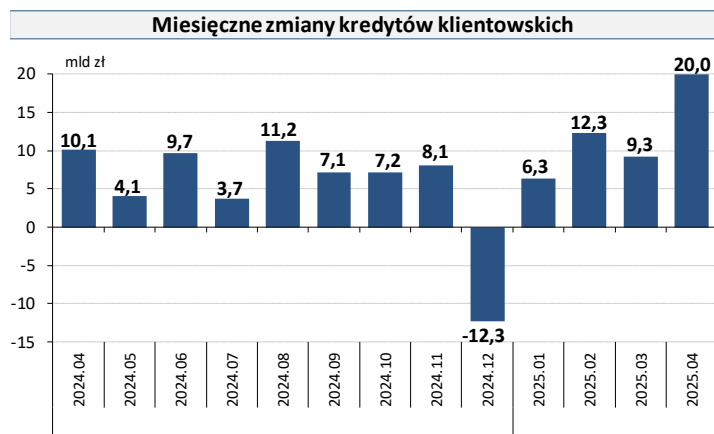
Relacja kredytów (brutto) do depozytów



Depozyty klientowskie	Wolumeny (mld zł)					Zmiany (mld zł i %)						Struktura	
	2023.12	2024.04	2024.12	2025.03	2025.04	MIESIĘCZNE		4 miesiące		r/r		2024.04	2025.04
Depozyty klientowskie	1 880,9	1 907,7	2 039,1	2 060,0	2 074,8	9,1	14,8	26,8	35,7	167,1	8,8%	100,0%	100,0%
sektor BK	1 697,3	1 719,1	1 827,9	1 841,7	1 855,1	7,7	13,4	21,8	27,2	136,1	7,9%	90,1%	89,4%
sektor BS	183,6	188,6	211,2	218,2	219,7	1,4	1,4	5,0	8,5	31,0	16,5%	9,9%	10,6%
Depozyty bieżące	1 320,7	1 317,2	1 447,7	1 432,6	1 435,9	12,5	3,3	-3,4	-11,8	118,7	9,0%	69,0%	69,2%
Depozyty terminowe	560,2	590,5	591,3	627,4	638,9	-3,4	11,5	30,2	47,5	48,4	8,2%	31,0%	30,8%
Gosp. domowe	1 249,8	1 296,1	1 369,2	1 396,3	1 412,9	18,4	16,7	46,3	43,7	116,8	9,0%	67,9%	68,1%
Osoby prywatne	1 123,9	1 184,6	1 240,3	1 277,6	1 293,4	18,8	15,8	60,7	53,1	108,8	9,2%	62,1%	62,3%
Przedsiębiorcy indyw.	93,7	81,8	95,8	87,4	88,4	-0,2	1,0	-12,0	-7,4	6,6	8,1%	4,3%	4,3%
Rolnicy indyw.	32,2	29,8	33,1	31,3	31,2	-0,1	-0,1	-2,5	-1,9	1,4	4,7%	1,6%	1,5%
Przedsiębiorstwa	468,0	432,0	473,4	447,3	447,4	-5,5	0,1	-36,0	-26,1	15,4	3,6%	22,6%	21,6%
MŚP	326,2	318,9	353,6	330,7	331,9	0,5	1,2	-7,3	-21,7	13,0	4,1%	16,7%	16,0%
Duże przedsiębiorstwa	141,8	113,1	119,8	116,6	115,5	-5,9	-1,1	-28,7	-4,3	2,4	2,1%	5,9%	5,6%
Sektor rząd. i samorząd., w tym	80,2	95,7	102,1	120,7	117,3	-5,3	-3,4	15,5	15,2	21,6	22,6%	5,0%	5,7%
Inst. samorządowe	53,0	65,6	73,8	90,2	83,9	-3,7	-6,3	12,7	10,1	18,3	27,9%	3,4%	4,0%
Inst. centralne	23,9	26,4	24,6	27,6	29,1	-3,2	1,5	2,5	4,5	2,7	10,1%	1,4%	1,4%
FUS	3,3	3,6	3,6	2,9	4,3	1,6	1,4	0,3	0,6	0,7	18,7%	0,2%	0,2%
Inst. niekom.	38,3	39,1	38,6	39,7	40,7	0,6	1,0	0,7	2,1	1,7	4,3%	2,0%	2,0%
Inst. ubezpieczeniowe	4,6	4,7	4,7	4,1	5,2	0,4	1,0	0,1	0,4	0,5	10,2%	0,2%	0,2%
Pozostałe niemon. inst. fin.	40,0	40,2	51,0	51,9	51,3	0,4	-0,6	0,2	0,3	11,1	27,6%	2,1%	2,5%
Środki gwarantowane	1 172,2	1 222,2	1 282,7	1 304,6	1 326,1	18,6	21,5	50,0	43,3	103,9	8,5%		

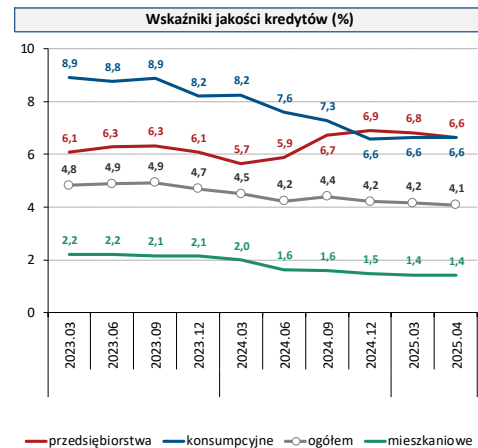


Kredyty klientowskie brutto - portfel B	Wolumeny (mld zł)					Zmiany (mld zł i %)						Struktura	
						Miesięczne		4 miesiące		r/r			
	2023.12	2024.04	2024.12	2025.03	2025.04	2024.04	2025.04	2024	2025	2025.04		2024.04	2025.04
Kredyty klientowskie	1 244,4	1 275,0	1 313,8	1 341,7	1 361,6	10,1	20,0	30,5	47,9	86,7	6,8%	100,0%	100,0%
sektor BK	1 157,2	1 187,5	1 221,8	1 249,4	1 268,8	9,6	19,4	30,3	47,0	81,3	6,8%	93,1%	93,2%
sektor BS	87,2	87,4	91,9	92,3	92,9	0,6	0,6	0,2	0,9	5,4	6,2%	6,9%	6,8%
Gosp. domowe	723,0	732,6	752,4	760,9	766,4	4,4	5,5	9,6	14,0	33,8	4,6%	57,5%	56,3%
osoby prywatne	635,4	649,5	671,6	679,3	684,6	3,9	5,3	14,1	13,0	35,1	5,4%	50,9%	50,3%
konsumpcyjne	183,7	187,7	198,3	202,3	204,7	1,7	2,4	4,0	6,4	17,1	9,1%	14,7%	15,0%
mieszkaniowe	447,7	457,8	469,6	473,3	476,0	2,2	2,7	10,2	6,4	18,2	4,0%	35,9%	35,0%
PLN	408,9	423,7	443,8	449,4	452,0	2,6	2,6	14,8	8,1	28,2	6,7%	33,2%	33,2%
walutowe	38,8	34,1	25,8	23,9	24,1	-0,4	0,2	-4,6	-1,7	-10,1	-29,5%	2,7%	1,8%
pozostałe	4,1	4,0	3,7	3,8	3,9	0,1	0,1	0,0	0,2	-0,1	-3,6%	0,3%	0,3%
przedsiębiorcy ind.	55,2	51,1	48,0	48,9	49,0	0,0	0,1	-4,1	1,0	-2,1	-4,2%	4,0%	3,6%
rolnicy ind.	32,3	31,9	32,8	32,6	32,7	0,4	0,1	-0,4	-0,1	0,8	2,6%	2,5%	2,4%
Przedsiębiorstwa	353,7	364,8	370,2	377,4	382,8	0,4	5,4	11,2	12,6	17,9	4,9%	28,6%	28,1%
MŚP	205,7	238,5	240,0	245,8	249,9	3,0	4,1	32,7	9,8	11,4	4,8%	18,7%	18,4%
Duże przedsiębiorstwa	148,0	126,4	130,1	131,7	132,9	-2,5	1,3	-21,6	2,8	6,6	5,2%	9,9%	9,8%
Sektor rząd. i samorząd., w tym:	28,8	27,7	31,8	30,9	30,4	0,0	-0,6	-1,1	-1,4	2,7	9,6%	2,2%	2,2%
Inst. samorządowe	28,1	26,8	30,4	29,4	29,3	0,0	-0,1	-1,3	-1,1	2,5	9,2%	2,1%	2,2%
Inst. rządowe	0,7	0,9	1,4	1,5	1,1	0,0	-0,4	0,2	-0,4	0,2	23,2%	0,1%	0,1%
Instytucje niekom.	8,3	8,2	8,4	8,4	8,4	0,0	0,0	-0,1	0,0	0,2	2,5%	0,6%	0,6%
Niemonetarne inst. fin.	130,7	141,6	151,0	164,0	173,7	5,4	9,7	11,0	22,7	32,1	22,7%	11,1%	12,8%

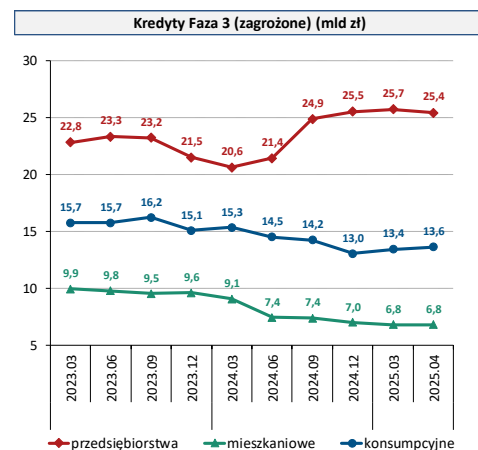




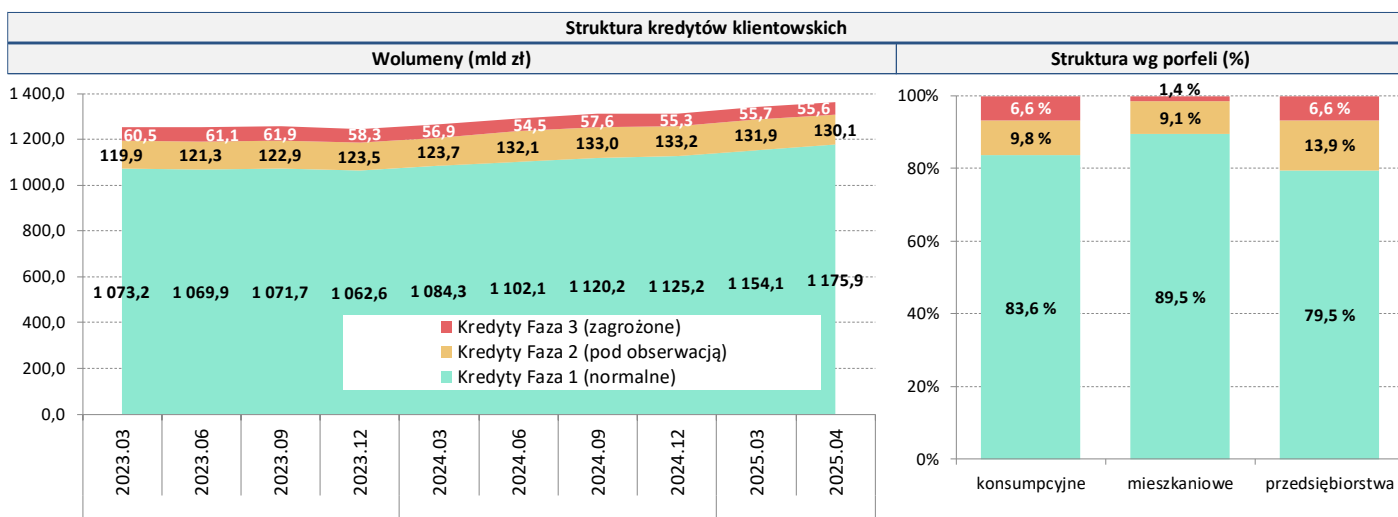
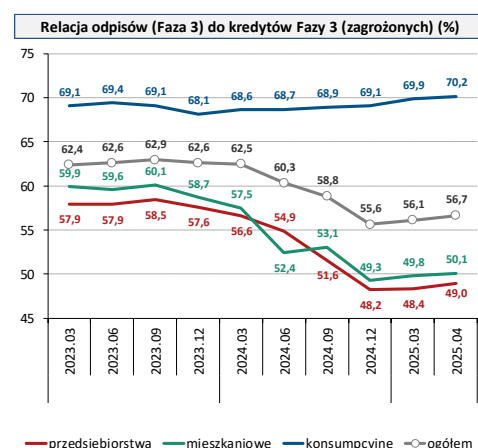
Jakość kredytów		2023.12	2024.04	2024.12	2025.03	2025.04	Zmiana (p.p.)		
		Wskaźniki jakości (%)					1m	4m	r/r
ogółem	Razem	4,7	4,5	4,2	4,2	4,1	-0,07	-0,13	-0,39
	sektor BK	4,6	4,4	4,1	4,1	4,0	-0,07	-0,13	-0,38
	sektor BS	6,0	5,9	5,4	5,4	5,3	-0,04	-0,10	-0,53
	PLN	4,7	4,5	4,1	4,1	4,0	-0,07	-0,09	-0,48
	walutowe	4,9	4,4	4,9	4,6	4,5	-0,08	-0,36	0,17
podział na portfele	sektor niefinansowy, w tym	5,3	5,1	4,8	4,8	4,8	-0,05	-0,09	-0,32
	przedsiębiorstwa	6,1	5,7	6,9	6,8	6,6	-0,17	-0,25	0,96
	rzędsiębiorstwa	3,3	2,6	6,9	6,9	6,6	-0,37	-0,29	3,94
	gospodarstwa domowe	8,1	7,3	6,9	6,7	6,7	-0,07	-0,23	-0,62
	przedsiębiorcy ind.	5,0	4,8	3,9	3,9	3,9	0,00	-0,02	-0,97
	rolnicy ind.	16,4	17,3	15,1	14,9	14,9	0,03	-0,14	-2,39
	osoby prywatne, w tym	5,2	5,2	4,7	4,6	4,5	-0,04	-0,22	-0,68
	mpcyjne	4,0	3,8	3,0	3,0	3,0	0,00	-0,01	-0,79
	aniowe	8,2	8,3	6,6	6,6	6,6	0,01	0,07	-1,61
	aniowe	2,14	1,95	1,48	1,43	1,42	-0,01	-0,06	-0,53
	utowe	1,44	1,38	1,24	1,21	1,20	-0,01	-0,03	-0,18
	utowe	9,55	8,95	5,72	5,58	5,52	-0,05	-0,20	-3,43
	arne inst. fin.	0,6	0,5	0,3	0,3	0,2	-0,01	-0,02	-0,27
	id. i samorząd.	0,3	0,3	0,4	0,4	0,4	0,01	-0,02	0,06



		Kredyty Faza 3 (zagrożone) - wolumeny (mld zł)					(mld zł)			Udział
		2023.12	2024.04	2024.12	2025.03	2025.04	2023.12	2024.04	2024.12	
ogółem	Razem	58,3	57,0	55,3	55,7	55,6	-0,1	0,3	-1,4	100,0
	sektor BK	53,0	51,9	50,3	50,8	50,7	-0,1	0,3	-1,2	91,1
	sektor BS	5,3	5,1	5,0	5,0	5,0	0,0	0,0	-0,2	8,9
	PLN	49,2	48,8	46,5	47,3	47,2	-0,1	0,8	-1,6	84,9
	walutowe	9,1	8,2	8,9	8,4	8,4	0,0	-0,5	0,2	15,1
podział na portfele	sektor niefinansowy, w tym	57,4	56,2	54,8	55,2	55,1	-0,1	0,3	-1,1	99,0
	przedsiębiorstwa	21,5	20,7	25,5	25,7	25,4	-0,3	-0,1	4,7	45,7
	rzędsiębiorstwa	4,8	3,3	8,9	9,1	8,7	-0,4	-0,2	5,4	15,7
	gospodarstwa domowe	16,7	17,4	16,6	16,6	16,7	0,1	0,1	-0,7	30,0
	przedsiębiorcy ind.	35,8	35,4	29,2	29,4	29,6	0,2	0,4	-5,8	53,2
	rolnicy ind.	9,0	8,9	7,2	7,3	7,3	0,0	0,1	-1,5	13,2
	osoby prywatne, w tym	1,7	1,7	1,6	1,5	1,5	0,0	-0,1	-0,2	2,7
	mpcyjne	25,1	24,9	20,4	20,6	20,8	0,2	0,4	-4,1	37,4
	aniowe	15,1	15,5	13,0	13,4	13,6	0,2	0,6	-1,9	24,5
	aniowe	9,6	8,9	7,0	6,8	6,8	0,0	-0,2	-2,2	12,2
	utowe	5,9	5,9	5,5	5,4	5,4	0,0	-0,1	-0,4	9,8
	utowe	3,7	3,1	1,5	1,3	1,3	0,0	-0,1	-1,7	2,4
	arne inst. fin.	0,8	0,7	0,4	0,4	0,4	0,0	0,0	-0,3	0,8
	id. i samorząd.	0,1	0,1	0,1	0,1	0,1	0,0	0,0	0,0	0,2

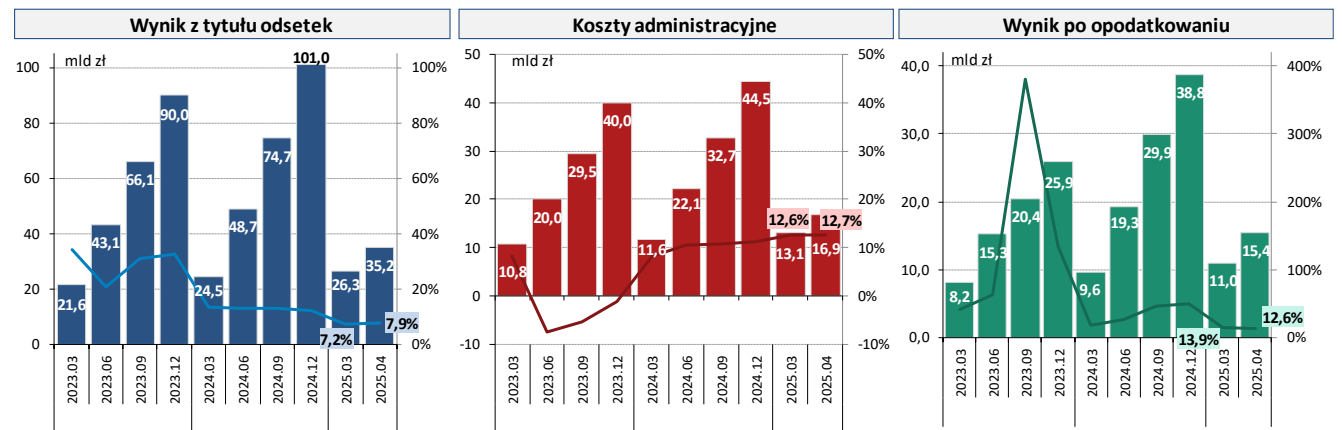


		Odpisy (Faza 3) - wolumeny (mld zł)					(mld zł)			Udział
		2023.12	2024.04	2024.12	2025.03	2025.04	2023.12	2024.04	2024.12	
ogółem	Razem	36,5	35,6	30,8	31,3	31,5	0,2	0,7	-4,1	100,0
	sektor BK	33,0	32,1	27,4	27,9	28,1	0,2	0,8	-4,0	89,2
	sektor BS	3,5	3,5	3,4	3,4	3,4	0,0	0,0	-0,1	10,8
	PLN	31,1	30,9	26,9	27,6	27,8	0,2	0,9	-3,1	88,2
	walutowe	5,4	4,7	3,9	3,7	3,7	0,0	-0,2	-1,0	11,8
podział na portfele	sektor niefinansowy, w tym	36,0	35,1	30,6	31,1	31,3	0,2	0,7	-3,8	99,4
	przedsiębiorstwa	12,4	11,6	12,3	12,4	12,4	0,0	0,1	0,8	39,5
	rzędsiębiorstwa	2,9	1,6	3,5	3,6	3,5	-0,1	0,0	1,9	11,1
	gospodarstwa domowe	9,4	10,1	8,8	8,8	8,9	0,1	0,1	-1,1	28,4
	przedsiębiorcy ind.	23,5	23,4	18,3	18,6	18,8	0,2	0,5	-4,6	59,7
	rolnicy ind.	6,2	6,2	4,5	4,6	4,6	0,1	0,1	-1,6	14,7
	osoby prywatne, w tym	1,1	1,1	1,0	1,0	1,0	0,0	-0,1	-0,1	3,1
	mpcyjne	16,2	16,1	12,7	13,1	13,2	0,2	0,5	-2,9	42,0
	aniowe	10,3	10,7	9,0	9,4	9,5	0,2	0,5	-1,2	30,3
	aniowe	5,6	5,1	3,4	3,4	3,4	0,0	0,0	-1,7	10,8
	utowe	3,0	3,0	2,7	2,7	2,7	0,0	0,0	-0,3	8,5
	utowe	2,7	2,1	0,7	0,7	0,7	0,0	0,0	-1,4	2,2
	arne inst. fin.	0,5	0,5	0,1	0,2	0,2	0,0	0,1	-0,3	0,5
	id. i samorząd.	0,0	0,0	0,0	0,0	0,0	0,0	0,0	0,0	0,1



wskaźniki efektywności wyliczone na podstawie wyniku zannualizowanego					
Koszt ryzyka - roczny (%)	0,48	-	0,36	0,35	-
Koszt ryzyka - kwartalny (%)	0,46	-	0,21	0,36	-

Składowe całkowitych przychodów operacyjnych i wyniku po opodatkowaniu	
4M 2024	4M 2025

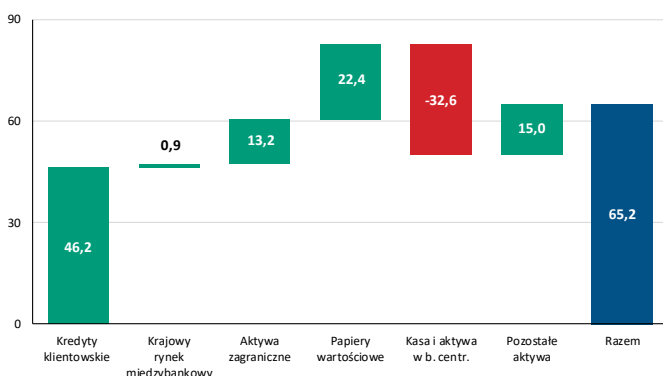




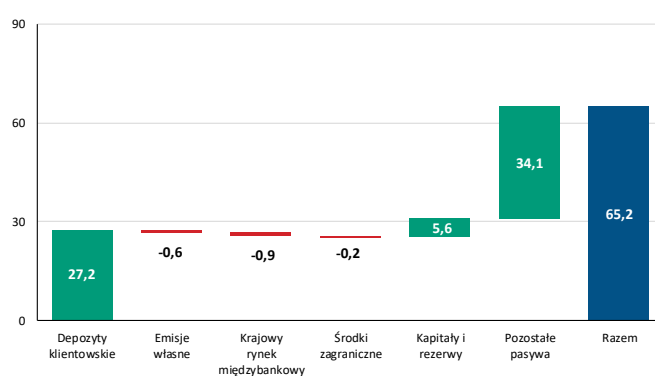
# Sektor banków komercyjnych

	Wolumeny (mld zł)					Zmiany (mld zł i %)						Struktura	
						MIESIĘCZNE		4 miesiące		r/r			
	2023.12	2024.04	2024.12	2025.03	2025.04	2024.04	2025.04	2024	2025	2025.04		2024.04	2025.04
<b>SUMA BILANSOWA</b>	<b>2 219,0</b>	<b>2 238,7</b>	<b>2 380,5</b>	<b>2 416,8</b>	<b>2 445,7</b>	<b>1,4</b>	<b>28,9</b>	<b>19,6</b>	<b>65,2</b>	<b>207,0</b>	<b>9,2%</b>	<b>100,0%</b>	<b>100,0%</b>
<b>Aktywa i pasywa</b>													
Kredyty klientowskie (netto)	1 110,6	1 141,4	1 182,3	1 209,1	1 228,5	9,5	19,4	30,9	46,2	87,1	7,6%	51,0%	50,2%
Krajowy rynek międzybankowy	15,0	15,2	17,5	16,3	18,5	0,3	2,2	0,3	0,9	3,2	21,3%	0,7%	0,8%
Aktywa zagraniczne	35,1	29,6	23,1	32,7	36,4	-4,5	3,6	-5,5	13,2	6,8	23,0%	1,3%	1,5%
Papiery wartościowe	768,9	767,7	871,2	900,3	893,6	-35,1	-6,7	-1,2	22,4	125,9	16,4%	34,3%	36,5%
Instrumenty dłużne	765,8	764,5	867,5	896,5	889,8	-35,1	-6,7	-1,3	22,3	125,4	16,4%	34,1%	36,4%
do 1 roku	160,1	116,0	143,9	140,6	127,8	-31,0	-12,8	-44,1	-16,1	11,8	10,1%	5,2%	5,2%
powyżej 1 roku	605,8	648,5	723,7	756,0	762,1	-4,1	6,1	42,7	38,4	113,6	17,5%	29,0%	31,2%
Kasa i aktywa w b. centr.	105,5	109,7	128,9	97,1	96,3	19,8	-0,8	4,2	-32,6	-13,4	-12,2%	4,9%	3,9%
Pozostałe aktywa	184,1	175,1	157,4	161,4	172,5	11,3	11,1	-9,0	15,0	-2,6	-1,5%	7,8%	7,1%
Depozyty klientowskie	1 697,3	1 719,1	1 827,9	1 841,7	1 855,1	7,7	13,4	21,8	27,2	136,1	7,9%	76,8%	75,9%
Emisje własne	61,9	63,9	76,9	75,9	76,3	-0,1	0,4	2,0	-0,6	12,4	19,5%	2,9%	3,1%
Krajowy rynek międzybankowy	58,7	55,3	62,5	60,7	61,6	-1,0	0,9	-3,4	-0,9	6,3	11,3%	2,5%	2,5%
Środki zagraniczne	29,6	30,5	34,0	32,2	33,8	-1,2	1,5	0,9	-0,2	3,3	10,7%	1,4%	1,4%
Kapitały i rezerwy	217,3	215,6	247,8	258,8	253,3	-11,1	-5,4	-1,7	5,6	37,7	17,5%	9,6%	10,4%
Pozostałe pasywa	154,3	154,3	131,4	147,5	165,6	7,1	18,1	0,0	34,1	11,3	7,3%	6,9%	6,8%
<b>Depozyty klientowskie</b>													
<b>Depozyty klientowskie</b>	<b>1 697,3</b>	<b>1 719,1</b>	<b>1 827,9</b>	<b>1 841,7</b>	<b>1 855,1</b>	<b>7,7</b>	<b>13,4</b>	<b>21,8</b>	<b>27,2</b>	<b>136,1</b>	<b>7,9%</b>	<b>100,0%</b>	<b>100,0%</b>
Gosp. domowe	1 109,9	1 153,7	1 211,3	1 236,7	1 251,3	16,7	14,6	43,8	40,0	97,6	8,5%	67,1%	67,5%
Osoby prywatne	1 020,1	1 075,1	1 119,8	1 152,4	1 166,2	16,9	13,8	54,9	46,4	91,2	8,5%	62,5%	62,9%
Przedsiębiorcy indyw.	83,0	72,6	84,8	78,0	78,8	-0,2	0,9	-10,4	-6,0	6,2	8,5%	4,2%	4,2%
Rolnicy indyw.	6,7	6,0	6,7	6,3	6,3	0,0	0,0	-0,7	-0,4	0,3	4,4%	0,3%	0,3%
Przedsiębiorstwa	450,0	414,6	453,0	428,1	428,4	-5,5	0,2	-35,3	-24,6	13,7	3,3%	24,1%	23,1%
MŚP	308,5	301,9	333,5	311,8	313,2	0,4	1,4	-6,6	-20,3	11,4	3,8%	17,6%	16,9%
Duże przedsiębiorstwa	141,5	112,8	119,5	116,3	115,2	-6,0	-1,1	-28,7	-4,3	2,4	2,1%	6,6%	6,2%
Sektor rząd. i samorząd., w tym	59,6	72,1	75,2	87,5	84,9	-4,7	-2,6	12,5	9,7	12,9	17,8%	4,2%	4,6%
Inst. samorządowe	32,4	42,2	47,0	57,2	51,7	-3,2	-5,5	9,7	4,7	9,5	22,5%	2,5%	2,8%
Inst. centralne	23,9	26,3	24,6	27,5	29,0	-3,2	1,5	2,5	4,4	2,7	10,2%	1,5%	1,6%
Inst. niekom.	33,8	34,0	33,6	34,4	35,1	0,4	0,8	0,2	1,6	1,2	3,5%	2,0%	1,9%
<b>Środki gwarantowane</b>	<b>1 039,0</b>	<b>1 086,3</b>	<b>1 135,0</b>	<b>1 155,3</b>	<b>1 174,6</b>	<b>17,0</b>	<b>19,3</b>	<b>47,3</b>	<b>39,6</b>	<b>88,3</b>	<b>8,1%</b>		
<b>Kredyty klientowskie brutto</b>													
<b>Kredyty klientowskie</b>	<b>1 157,2</b>	<b>1 187,5</b>	<b>1 221,8</b>	<b>1 249,4</b>	<b>1 268,8</b>	<b>9,6</b>	<b>19,4</b>	<b>30,3</b>	<b>47,0</b>	<b>81,3</b>	<b>6,8%</b>	<b>100,0%</b>	<b>100,0%</b>
Gosp. domowe	670,6	679,7	698,0	706,2	711,3	3,9	5,1	9,1	13,3	31,6	4,6%	57,2%	56,1%
Osoby prywatne	611,7	625,4	646,7	654,1	659,2	3,8	5,1	13,7	12,5	33,7	5,4%	52,7%	52,0%
konsumpcyjne	177,3	181,0	191,2	195,0	197,4	1,6	2,3	3,7	6,1	16,4	9,0%	15,2%	15,6%
mieszaniowe	430,8	440,9	452,2	455,7	458,4	2,1	2,6	10,0	6,2	17,5	4,0%	37,1%	36,1%
PLN	392,1	406,7	426,4	431,9	434,3	2,5	2,5	14,7	7,9	27,6	6,8%	34,3%	34,2%
walutowe	38,8	34,1	25,8	23,9	24,1	-0,4	0,2	-4,6	-1,7	-10,1	-29,5%	2,9%	1,9%
Przedsiębiorcy indyw.	46,4	42,3	39,3	40,3	40,3	0,0	0,0	-4,1	1,0	-2,0	-4,8%	3,6%	3,2%
Przedsiębiorstwa	334,8	345,9	350,4	357,1	362,3	0,3	5,2	11,1	11,8	16,4	4,7%	29,1%	28,6%
MŚP	187,2	219,8	220,6	225,7	229,7	2,8	3,9	32,6	9,1	9,8	4,5%	18,5%	18,1%
Duże przedsiębiorstwa	147,7	126,1	129,8	131,4	132,6	-2,5	1,3	-21,6	2,8	6,5	5,2%	10,6%	10,5%
Sektor rząd. i samorząd., w tym	14,2	13,4	15,4	15,1	14,6	-0,1	-0,6	-0,8	-0,9	1,2	8,8%	1,1%	1,1%
Inst. samorządowe	13,6	12,7	14,1	13,8	13,7	0,0	-0,1	-0,9	-0,5	1,0	7,7%	1,1%	1,1%
Inst. niekom.	7,5	7,5	7,6	7,6	7,6	0,0	0,0	-0,1	0,0	0,2	2,2%	0,6%	0,6%
Niemonetarne inst. fin	130,1	141,0	150,4	163,3	173,0	5,4	9,7	10,9	22,6	32,0	22,7%	11,9%	13,6%

Zmiana aktywów po 4M 2025 (mld zł)



Zmiana pasywów po 4M 2025 (mld zł)



Jakość kredytów	2023.12	2024.04	2024.12	2025.03	2025.04	Zmiana (p.p.)		
	Wskaźniki jakości (%)					1m	4m	r/r
<b>Razem</b>	<b>4,6</b>	<b>4,4</b>	<b>4,1</b>	<b>4,1</b>	<b>4,0</b>	<b>-0,07</b>	<b>-0,13</b>	<b>-0,38</b>
PLN	4,5	4,4	4,0	4,0	3,9	-0,07	-0,08	-0,47
walutowe	4,9	4,4	4,9	4,6	4,5	-0,08	-0,36	0,16
<b>sektor niefinansowy, w tym</b>	<b>5,2</b>	<b>4,9</b>	<b>4,7</b>	<b>4,7</b>	<b>4,6</b>	<b>-0,05</b>	<b>-0,08</b>	<b>-0,31</b>
<b>przedsiębiorstwa</b>	<b>5,6</b>	<b>5,2</b>	<b>6,6</b>	<b>6,5</b>	<b>6,3</b>	<b>-0,17</b>	<b>-0,24</b>	<b>1,10</b>
duże przedsiębiorstwa	3,3	2,6	6,9	6,9	6,6	-0,37	-0,29	3,96
MSP	7,5	6,8	6,4	6,3	6,2	-0,05	-0,20	-0,55
<b>gospodarstwa domowe</b>	<b>5,0</b>	<b>4,8</b>	<b>3,8</b>	<b>3,8</b>	<b>3,8</b>	<b>0,00</b>	<b>-0,02</b>	<b>-1,02</b>
przedsiębiorcy ind.	17,0	18,2	15,5	15,3	15,4	0,05	-0,13	-2,84
rolnicy ind.	7,2	7,2	6,6	6,2	6,1	-0,05	-0,43	-1,09
osoby prywatne, w tym	4,0	3,9	3,1	3,1	3,1	0,00	-0,01	-0,82
konsumpcyjne	8,3	8,4	6,7	6,7	6,8	0,01	0,08	-1,65
mieszkańciowe	2,2	2,0	1,5	1,4	1,4	-0,01	-0,07	-0,55
PLN	1,4	1,4	1,2	1,2	1,2	-0,01	-0,04	-0,19
walutowe	9,5	9,0	5,7	5,6	5,5	-0,05	-0,20	-3,43
<b>emonetarne inst. fin.</b>	<b>0,6</b>	<b>0,5</b>	<b>0,3</b>	<b>0,3</b>	<b>0,2</b>	<b>-0,01</b>	<b>-0,02</b>	<b>-0,27</b>
<b>ktor rząd. i samorząd.</b>	<b>0,5</b>	<b>0,5</b>	<b>0,5</b>	<b>0,5</b>	<b>0,5</b>	<b>0,02</b>	<b>0,01</b>	<b>0,02</b>

Rachunek zysków i strat oraz wskaźniki efektywności	Narastająco (mld zł)					Zmiana r/r (mld zł i p.p.)				Struktura	
	2023.12	2024.04	2024.12	2025.03	2025.04	2024.04		2025.04		2024.04	2025.04
Wynik z tytułu odsetek	79,35	29,11	89,96	23,38	31,31	14,7%	3,73	7,6%	2,20	86,5%	82,5%
Wynik z tytułu opłat i prowizji	16,51	5,82	17,23	4,36	5,83	6,9%	0,37	0,2%	0,01	17,3%	15,4%
Wynik z tyt. różnic kurs. netto oraz akt. i zob. fin.	3,48	1,02	2,95	0,84	1,19	-19,9%	-0,25	16,1%	0,16	3,0%	3,1%
Pozostałe	-15,67	-2,30	-4,25	-0,28	-0,38	17,4%	-0,34	-83,6%	1,93	-6,8%	-1,0%
<b>Całkowite przychody operacyjne</b>	<b>83,66</b>	<b>33,65</b>	<b>105,89</b>	<b>28,31</b>	<b>37,95</b>	<b>11,6%</b>	<b>3,50</b>	<b>12,8%</b>	<b>4,30</b>	<b>100,0%</b>	<b>100,0%</b>
Koszty administracyjne	35,32	13,44	39,17	11,79	15,11	9,4%	1,16	12,4%	1,67	39,9%	39,8%
Amortyzacja środków trwałych i WNiP	4,42	1,53	4,90	1,22	1,62	6,7%	0,10	5,6%	0,09	4,5%	4,3%
Wynik z tytułu utraty wartości	5,94	1,59	4,81	1,27	1,36	-25,5%	-0,54	-14,5%	-0,23	4,7%	3,6%
Pozostałe	5,25	1,33	12,15	1,37	1,94	1106,7%	1,22	46,2%	0,61	3,9%	5,1%
Wynik przed opodatkowaniem	32,72	15,76	44,86	12,65	17,93	11,1%	1,58	13,7%	2,17	46,9%	47,3%
<b>Wynik po opodatkowaniu</b>	<b>21,18</b>	<b>11,98</b>	<b>33,90</b>	<b>9,53</b>	<b>13,59</b>	<b>16,2%</b>	<b>1,67</b>	<b>13,4%</b>	<b>1,61</b>		
ROA (%)	0,95	1,61	1,42	1,58	1,67		0,11		0,06		
ROE (%)	12,26	20,92	19,00	21,29	22,46		2,61		1,54		
Marża odsetkowa (%)	3,58	3,90	3,78	3,87	3,84		0,23		-0,06		
Marża prowizyjna (%)	0,74	0,78	0,72	0,72	0,72		-0,01		-0,06		
C/I (%)	47,50	44,49	41,62	45,98	44,07		-1,01		-0,42		

wskaźniki efektywności wyliczone na podstawie wyniku zannualizowanego

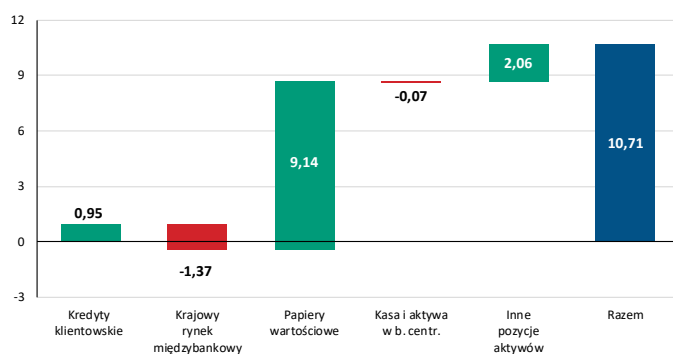
Koszt ryzyka - roczny (%)	0,45	-	0,34	0,34	-				
Koszt ryzyka - kwartalny (%)	0,40	-	0,16	0,37	-				

dane finansowe do obliczenia licznika wskaźnika kosztu ryzyka są sprawozdawane kwartalnie

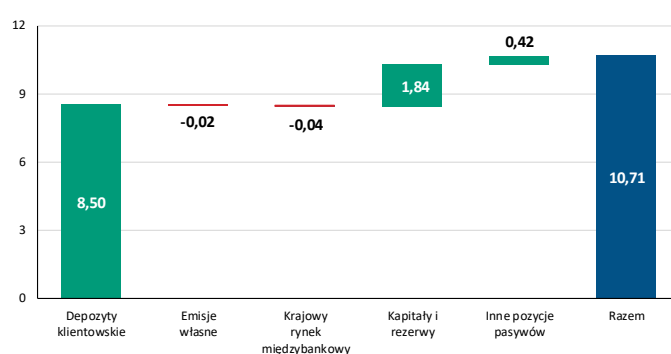
## Sektor banków spółdzielczych

	Wolumeny (mld zł)					Zmiany (mld zł i %)						Struktura	
						MIESIĘCZNE		4 miesiące		r/r			
	2023.12	2024.04	2024.12	2025.03	2025.04	2024.04	2025.04	2024	2025	2025.04		2024.04	2025.04
SUMA BILANSOWA	209,5	215,5	241,1	250,1	251,8	2,0	1,7	6,0	10,7	36,3	16,8%	100,0%	100,0%
Aktywa i pasywa													
Kredyty klientowskie (netto)	83,5	83,8	88,3	88,7	89,3	0,58	0,56	0,27	0,95	5,51	6,6%	38,9%	35,5%
Krajowy rynek międzybankowy	41,3	37,5	42,7	42,4	41,3	-1,88	-1,17	-3,79	-1,37	3,74	10,0%	17,4%	16,4%
Papiery wartościowe	64,2	72,3	83,8	90,5	92,9	3,17	2,40	8,07	9,14	20,68	28,6%	33,5%	36,9%
Instrumenty dłużne	62,4	70,6	82,2	88,9	91,3	3,16	2,40	8,25	9,16	20,70	29,3%	32,8%	36,3%
do 1 roku	36,7	44,5	54,1	59,7	60,7	2,85	0,99	7,77	6,63	16,19	36,4%	20,7%	24,1%
powyżej 1 roku	25,6	26,1	28,1	29,2	30,6	0,31	1,41	0,49	2,53	4,50	17,2%	12,1%	12,2%
Kasa i aktywa w b. centr.	3,4	3,5	3,8	3,8	3,7	-0,01	-0,09	0,18	-0,07	0,16	4,6%	1,6%	1,5%
Inne pozycje aktywów	17,1	18,4	22,5	24,6	24,6	0,11	-0,03	1,29	2,06	6,18	33,6%	8,5%	9,8%
Depozyty klientowskie	183,6	188,6	211,2	218,2	219,7	1,39	1,43	5,00	8,50	31,04	16,5%	87,5%	87,2%
Emisje własne	0,1	0,1	0,1	0,1	0,1	0,00	0,00	-0,01	-0,02	0,00	0,9%	0,0%	0,0%
Krajowy rynek międzybankowy	0,1	0,1	0,1	0,1	0,1	0,01	0,00	-0,01	-0,04	-0,03	-27,3%	0,1%	0,0%
Kapitały i rezerwy	22,2	23,7	26,7	28,2	28,6	0,39	0,40	1,50	1,84	4,91	20,7%	11,0%	11,3%
Inne pozycje pasywów	3,5	3,0	3,0	3,6	3,4	0,17	-0,17	-0,46	0,42	0,36	12,1%	1,4%	1,3%
Depozyty klientowskie													
Depozyty klientowskie	183,6	188,6	211,2	218,2	219,7	1,39	1,43	5,00	8,50	31,04	16,5%	100,0%	100,0%
Gosp. domowe	140,0	142,4	157,9	159,6	161,6	1,67	2,02	2,44	3,69	19,22	13,5%	75,5%	73,6%
Osoby prywatne	103,7	109,5	120,5	125,2	127,2	1,90	1,98	5,77	6,66	17,68	16,1%	58,1%	57,9%
Przedsiębiorcy indyw.	10,7	9,1	11,0	9,4	9,5	-0,05	0,12	-1,54	-1,42	0,41	4,5%	4,8%	4,3%
Rolnicy indyw.	25,5	23,8	26,4	25,0	24,9	-0,19	-0,08	-1,79	-1,55	1,13	4,8%	12,6%	11,3%
Przedsiębiorstwa	18,0	17,4	20,5	19,2	19,0	0,08	-0,14	-0,64	-1,45	1,67	9,6%	9,2%	8,7%
MŚP	17,7	17,1	20,1	18,8	18,7	0,04	-0,13	-0,64	-1,42	1,64	9,6%	9,0%	8,5%
Sektor rząd. i samorząd., w tym	20,6	23,6	26,9	33,1	32,3	-0,54	-0,79	2,99	5,48	8,78	37,3%	12,5%	14,7%
Inst. samorządowe	20,5	23,4	26,8	33,0	32,2	-0,56	-0,80	2,93	5,43	8,80	37,5%	12,4%	14,7%
Inst. niekom.	4,6	5,1	5,0	5,4	5,6	0,16	0,22	0,50	0,56	0,49	9,6%	2,7%	2,5%
Środki gwarantowane	133,2	135,9	147,7	149,3	151,4	1,6	2,19	2,7	3,7	15,6	11,5%		
Kredyty klientowskie brutto													
Kredyty klientowskie	87,2	87,4	91,9	92,3	92,9	0,58	0,56	0,24	0,94	5,43	6,2%	100,0%	100,0%
Gosp. domowe	52,3	52,8	54,4	54,7	55,1	0,41	0,38	0,49	0,66	2,25	4,3%	60,4%	59,3%
Osoby prywatne	23,7	24,1	24,9	25,2	25,5	0,15	0,22	0,42	0,50	1,37	5,7%	27,6%	27,4%
konsumpcyjne	6,3	6,6	7,1	7,3	7,4	0,11	0,11	0,30	0,30	0,73	10,9%	7,6%	7,9%
mieszkaniowe	16,9	17,0	17,4	17,5	17,6	0,04	0,10	0,13	0,19	0,64	3,8%	19,4%	19,0%
PLN	16,8	17,0	17,4	17,5	17,6	0,04	0,10	0,13	0,19	0,65	3,8%	19,4%	19,0%
Przedsiębiorcy indyw.	8,8	8,8	8,6	8,7	8,7	-0,02	0,00	0,00	0,07	-0,09	-1,0%	10,0%	9,4%
Rolnicy indyw.	19,9	20,0	20,9	20,8	21,0	0,27	0,15	0,07	0,09	0,98	4,9%	22,9%	22,6%
Przedsiębiorstwa	18,8	18,9	19,7	20,3	20,5	0,15	0,19	0,09	0,79	1,57	8,3%	21,7%	22,1%
MŚP	18,5	18,6	19,5	20,0	20,2	0,15	0,18	0,11	0,76	1,57	8,4%	21,3%	21,8%
Sektor rząd. i samorząd., w tym	14,7	14,3	16,4	15,8	15,8	0,02	-0,02	-0,35	-0,57	1,48	10,3%	16,4%	17,0%
Inst. samorządowe	14,6	14,2	16,2	15,7	15,6	0,00	-0,04	-0,43	-0,62	1,48	10,4%	16,2%	16,8%

Zmiana aktywów po 4M 2025 (mld zł)



Zmiana pasywów po 4M 2025 (mld zł)



Jakość kredytów	2023.12	2024.04	2024.12	2025.03	2025.04	Zmiana (p.p.)		
	Wskaźniki jakości (%)					1m	4m	r/r
<b>Razem</b>	<b>6,0</b>	<b>5,9</b>	<b>5,4</b>	<b>5,4</b>	<b>5,3</b>	<b>-0,04</b>	<b>-0,10</b>	<b>-0,53</b>
<b>sektor niefinansowy, w tym</b>	<b>7,3</b>	<b>7,0</b>	<b>6,6</b>	<b>6,5</b>	<b>6,4</b>	<b>-0,06</b>	<b>-0,17</b>	<b>-0,61</b>
<b>przedsiębiorstwa</b>	<b>14,6</b>	<b>13,7</b>	<b>12,5</b>	<b>12,1</b>	<b>12,0</b>	<b>-0,15</b>	<b>-0,55</b>	<b>-1,76</b>
<i>duże przedsiębiorstwa</i>	9,0	9,9	4,7	5,0	4,9	-0,13	0,18	-5,00
<i>MSP</i>	14,7	13,8	12,6	12,2	12,1	-0,15	-0,55	-1,72
<b>gospodarstwa domowe</b>	<b>4,7</b>	<b>4,7</b>	<b>4,5</b>	<b>4,5</b>	<b>4,4</b>	<b>-0,03</b>	<b>-0,09</b>	<b>-0,27</b>
<i>przedsiębiorcy ind.</i>	13,2	12,9	13,1	12,9	12,8	-0,08	-0,24	-0,13
<i>rolnicy ind.</i>	3,9	4,0	3,7	3,6	3,6	-0,02	-0,09	-0,37
<i>osoby prywatne, w tym</i>	2,3	2,3	2,3	2,3	2,3	0,01	-0,01	-0,04
<i>konsumpcyjne</i>	4,5	4,3	3,9	3,8	3,7	-0,06	-0,18	-0,64
<i>mieszkaniowe</i>	1,3	1,4	1,5	1,5	1,5	0,03	0,05	0,17
<b>niemonetarne inst. fin.</b>	<b>1,2</b>	<b>0,6</b>	<b>1,5</b>	<b>0,6</b>	<b>0,6</b>	<b>-0,01</b>	<b>-0,88</b>	<b>0,01</b>
<b>sektor rząd. i samorząd.</b>	<b>0,1</b>	<b>0,1</b>	<b>0,3</b>	<b>0,2</b>	<b>0,2</b>	<b>0,00</b>	<b>-0,04</b>	<b>0,10</b>

Rachunek zysków i strat oraz wskaźniki efektywności	Narastająco (mld zł)					Zmiana r/r (mld zł i p.p.)				Struktura	
	2023.12	2024.04	2024.12	2025.03	2025.04	2024.04		2025.04		2024.04	2025.04
Wynik z tytułu odsetek	10,68	3,50	11,02	2,90	3,88	0,8%	0,03	11,0%	0,38	89,0%	90,1%
Wynik z tytułu opłat i prowizji	1,09	0,36	1,09	0,27	0,36	0,5%	0,00	-0,6%	0,00	9,3%	8,4%
Wynik z tyt. różnic kurs. netto oraz akt. i zob. fin.	0,08	0,03	0,07	0,01	0,02	-17,9%	-0,01	-15,0%	0,00	0,6%	0,5%
Pozostałe	0,07	0,04	0,11	0,03	0,04	23,0%	0,01	-2,4%	0,00	1,1%	1,0%
<b>Całkowite przychody operacyjne</b>	<b>11,92</b>	<b>3,93</b>	<b>12,29</b>	<b>3,22</b>	<b>4,31</b>	<b>0,8%</b>	<b>0,03</b>	<b>9,6%</b>	<b>0,38</b>	<b>100,0%</b>	<b>100,0%</b>
Koszty administracyjne	4,69	1,59	5,29	1,32	1,83	13,4%	0,19	14,7%	0,23	40,5%	42,4%
Amortyzacja środków trwałych i WNIP	0,21	0,08	0,25	0,07	0,09	16,7%	0,01	16,2%	0,01	2,0%	2,1%
Wynik z tytułu utraty wartości	0,86	0,09	0,56	0,05	0,07	-62,7%	-0,14	-19,3%	-0,02	2,2%	1,6%
Pozostałe	0,15	0,03	0,12	0,02	0,03	-18,5%	-0,01	-7,9%	0,00	0,8%	0,7%
Wynik przed opodatkowaniem	6,01	2,14	6,08	1,76	2,29	-0,7%	-0,02	7,0%	0,15	54,5%	53,2%
<b>Wynik po opodatkowaniu</b>	<b>4,75</b>	<b>1,74</b>	<b>4,86</b>	<b>1,43</b>	<b>1,86</b>	<b>-0,9%</b>	<b>-0,02</b>	<b>6,9%</b>	<b>0,12</b>		
ROA (%)	2,27	2,42	2,01	2,29	2,21		-0,38		-0,21		
ROE (%)	28,31	30,55	22,94	26,76	25,54		-6,00		-5,01		
Marża odsetkowa (%)	5,10	4,87	4,57	4,64	4,62		-0,67		-0,24		
Marża prowizyjna (%)	0,52	0,51	0,45	0,43	0,43		-0,07		-0,08		
C/l (%)	41,10	42,49	45,01	43,02	44,50		4,76		2,02		

wskaźniki efektywności wyliczone na podstawie wyniku zannualizowanego

Koszt ryzyka - roczny (%)	0,92	-	0,56	0,52	-				
Koszt ryzyka - kwartalny (%)	1,26	-	0,84	0,24	-				

dane finansowe do obliczenia licznika wskaźnika kosztu ryzyka są sprawozdawane kwartalnie

## GŁÓWNE POJĘCIA

**Depozyty klientowskie** - sektor niefinansowy oraz instytucji rządowych i samorządowych, a także niemonetarne instytucje finansowe (rezydent), w tym instytucje ubezpieczeniowe, fundusze inwestycyjne i emerytalne

**Kredyty klientowskie** - sektor niefinansowy oraz instytucji rządowych i samorządowych, a także niemonetarne instytucje finansowe, w tym instytucje ubezpieczeniowe, fundusze inwestycyjne i emerytalne

**Aktywa finansowe** – kredyty i lokaty banków i oddziałów instytucji kredytowych (rezydent i nierezydent), instrumenty kapitałowe (rezydent i nierezydent) oraz instrumenty dłużne (rezydent i nierezydent)

## GŁÓWNE WSKAŹNIKI

$$ROA (netto)_t = \frac{\frac{\text{wynik netto (narastająco)}}{t \text{ miesięcy}} \times 12}{\text{suma bilansowa}_t}$$

$$ROE (netto)_t = \frac{\frac{\text{wynik netto (narastająco)}}{t \text{ miesięcy}} \times 12}{\text{fundusze zasadnicze}_t}$$

$$\text{marża odsetkowa}_t = \frac{\frac{\text{wynik z tytułu odsetek (narastająco)}}{t \text{ miesięcy}} \times 12}{\text{suma bilansowa}_t}$$

$$\text{marża prowizyjna}_t = \frac{\frac{\text{wynik z tytułu opłat i prowizji (narastająco)}}{t \text{ miesięcy}} \times 12}{\text{suma bilansowa}_t}$$

$$C/I_t = \frac{\frac{\text{koszty działania banku + amortyzacja śr. trwałych i WNP (narastająco)}}{t \text{ miesięcy}} \times 12}{\frac{\text{wynik z działalności bankowej (narastająco)}}{t \text{ miesięcy}} \times 12}$$

$$\text{koszt ryzyka – roczny} = \frac{\text{wynik z tytułu utraty wartości kredytów klientowskich (4 ostatnie kwartały)}}{\text{średni wolumen kredytów klientowskich brutto (5 ostatnich kwartałów)}}$$

$$\text{koszt ryzyka – kwartalny} = \frac{\text{kwartalny wynik z tytułu utraty wartości kredytów klientowskich} \times 4}{\text{średni wolumen kredytów klientowskich brutto (2 ostatnie kwartały)}}$$