

BANKING SECTOR REPORT*

31 MAY 2025

** Banking sector - domestic banks under art. 4.1.1
of The Banking Act of October 29, 1997 excl. BGK and
branches of credit institutions*

BANKING SECTOR IN NUMBERS

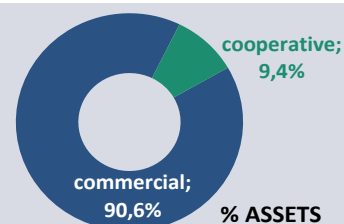
MAY 2025

517

BANKS

28 COMMERCIAL BANKS

489 COOPERATIVE BANKS



	Total (PLN bn)	Change y/y
TOTAL ASSETS	2 698.9	+ 9.3%
GROSS LOANS (non-MFIs)	1 354.0	+ 5.9%
DEPOSITS (non-MFIs)	2 065.3	+ 7.1%
NET PROFIT OR LOSS (YTD)	19.6	+ 18.6%

KEY INDICATORS

	MAY 2024	MAY 2025	
LOAN-TO-DEPOSIT RATIO	66.33%	65.56%	
ROA (net)	1.61%	1.75%	
ROE (net)	20.95%	23.00%	
NET INTEREST MARGIN	3.94%	3.93%	
FEE INCOME MARGIN	0.75%	0.69%	
COST/INCOME	43.50%	42.36%	
NPL RATIO (Stage 3)	4.47%	4.06%	
	MARCH 2024	MARCH 2025	
COST OF RISK (annual)	0.45%	0.35%	
	DECEMBER 2023	DECEMBER 2024	
TOTAL CAPITAL RATIO	20.47%	20.33%	

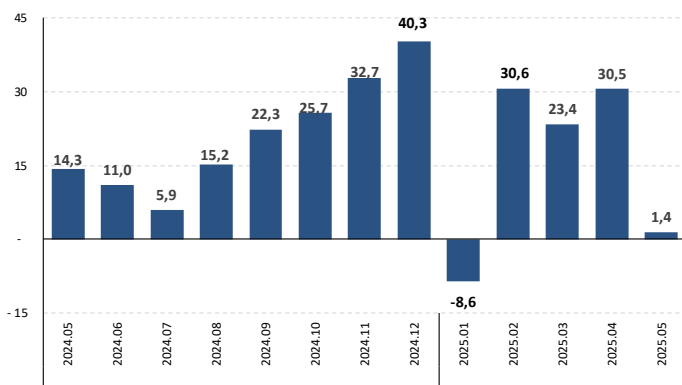
Key developments in the banking sector in 5M 2025

Number of banks	As of the end of May 2025, the banking sector comprised 517 banks, including 28 commercial banks (excluding BGK) and 489 cooperative banks. The total number of banks remained unchanged from the previous month.
One-off event	The changes in the reporting data for May 2025 were influenced by the application of IFRS 5 by one of the commercial banks due to the planned disposal of part of its business. The changes mainly concern household deposits and loans, as well as certain items in the profit and loss account.
Total balance sheet	On an annual basis, the asset growth rate was higher than in the previous year (9.3% compared to 8.9%). During the first five months of 2025, the increase in asset value reached PLN 77.3 billion - twice as high as a year earlier (PLN 39.9 billion). This growth was primarily driven by a rise in net loans to non-MFIs and an increase in securities. Meanwhile, the value of assets held at the central bank declined substantially.
Deposits (non-MFIs)	After the first five months of 2025, the volume growth was nearly half that of the previous year (PLN 26.2 billion vs. PLN 47.5 billion), primarily due to a significant monthly decline in household deposits (down PLN 19.3 billion), partially offset by an increase in corporate deposits (up PLN 5.8 billion m/m). As a result, the annual growth rate of deposits (non-MFIs) slowed to 7.1% y/y, compared to 9.9% y/y a year earlier.
Covered deposits	On a monthly basis, there was a decrease in covered deposits (-PLN 0.6 billion compared to -PLN 1.3 billion a year earlier), while the increase since the beginning of the year is lower by 12.1% y/y (PLN 42.8 billion compared to PLN 48.7 billion). At the end of May 2025, the annual growth rate of covered deposits was lower than a year ago, i.e. 8.6% compared to 9.7% a year earlier.
Gross loans (non-MFIs)	After the first five months of 2025, the volume of loans to non-MFIs increased by PLN 40.2 billion , with PLN 38.5 billion in the commercial banks sector and PLN 1.7 billion in the cooperative banks sector. This marks a rise compared to PLN 34.6 billion a year earlier. The observed change in volume resulted from the increase in loans for: <ul style="list-style-type: none"> – corporates: up by PLN 15.4 billion (compared to PLN 8.9 billion a year ago), – non-monetary financial institutions: up by PLN 13.6 billion (compared to PLN 14.5 billion after the first five months of 2024). – individuals: up by PLN 11.2 billion (compared to PLN 15.7 billion a year earlier), including consumer loans (+PLN 4.4 billion) and housing loans (+PLN 6.7 billion). In May 2025, the volume of loans to non-MFIs decreased by PLN 7.7 billion, including loans for non-monetary financial institutions (-PLN 9.1 billion) and consumer loans (-PLN 2.1 billion).
Financial assets	The increase in securities, the main category of financial assets, was higher than in the previous year (after the first five months an increase of PLN 43.9 billion compared to PLN 11.2 billion), maintaining high growth rate (18.3% y/y). In May 2025, debt instruments increased by PLN 12.2 billion.
Asset quality	The quality ratio of the banking sector's loan portfolio to non-MFIs improved from 4.2% to 4.1%. Compared to December 2024, the quality of corporate loans, loans to individual entrepreneurs, consumer loans and housing loans showed improvement. The ratio of impairment provisions to non-performing loans increased from 55.6% to 56.3%.
Profitability and efficiency ratios	Profit after tax in May 2025 was 18.6% higher than in May 2024, reaching PLN 19.6 billion compared to PLN 16.6 billion. In the commercial banks sector profit stood at PLN 17.3 billion vs. PLN 14.4 billion a year earlier, while in the cooperative banks sector it was PLN 2.3 billion compared to PLN 2.2 billion. The increase in net income was primarily driven by higher interest income, which rose by PLN 3.70 billion (9.1%), despite an increase in total expenses of PLN 1.87 billion (10.1%). Regarding efficiency ratios on a y/y basis, there was an increase in ROA, ROE and improvement in the C/I ratio, while the net interest margin and fee income margin declined .

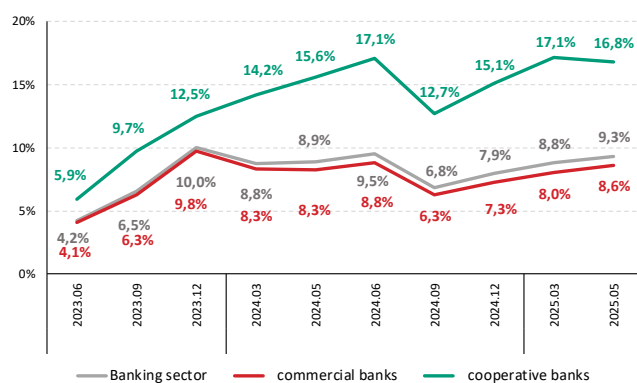
Banking sector

Balance sheet	Total (PLN bn)					Changes (PLN bn, %)						Structure	
						Monthly		5 months		y/y			
	2023.12	2024.05	2024.12	2025.03	2025.05	2024.05	2025.05	2024	2025	2025.05		2024.05	2025.05
TOTAL ASSETS	2 428,6	2 468,5	2 621,6	2 667,0	2 698,9	14,3	1,4	39,9	77,3	230,4	9,3%	100,0%	100,0%
commercial banks	2 219,0	2 251,1	2 380,5	2 416,8	2 445,0	12,4	-0,7	32,0	64,5	193,9	8,6%	91,2%	90,6%
cooperative banks	209,5	217,4	241,1	250,1	253,9	1,9	2,1	7,9	12,8	36,5	16,8%	8,8%	9,4%
Net loans (non-MFIs)	1 194,1	1 229,3	1 270,6	1 297,8	1 310,7	4,1	-7,1	35,2	40,1	81,4	6,6%	49,8%	48,6%
Domestic interbank market	56,3	55,6	60,2	58,8	61,0	2,9	1,3	-0,7	0,9	5,4	9,7%	2,3%	2,3%
External assets	35,1	40,2	23,1	32,7	32,4	10,6	-4,0	5,1	9,3	-7,8	-19,4%	1,6%	1,2%
Securities	833,1	844,2	955,0	990,8	998,9	4,3	12,4	11,2	43,9	154,7	18,3%	34,2%	37,0%
Debt instruments	828,2	839,4	949,7	985,5	993,4	4,2	12,2	11,2	43,6	154,0	18,3%	34,0%	36,8%
Cash and assets with Central Bank	108,8	111,8	132,7	100,9	94,8	-1,4	-5,3	3,0	-38,0	-17,0	-15,2%	4,5%	3,5%
Other assets	201,2	187,4	180,0	186,0	201,1	-6,1	4,0	-13,9	21,1	13,7	7,3%	7,6%	7,4%
Deposits (non-MFIs)	1 880,9	1 928,4	2 039,1	2 060,0	2 065,3	20,7	-9,5	47,5	26,2	136,9	7,1%	78,1%	76,5%
Debt securities issued	61,9	63,6	77,0	76,0	76,1	-0,4	-0,3	1,7	-0,9	12,5	19,7%	2,6%	2,8%
Domestic interbank market	58,9	57,4	62,7	60,8	63,5	2,0	1,8	-1,5	0,8	6,0	10,5%	2,3%	2,4%
Liabilities to external fin. sector	29,6	30,4	34,0	32,2	33,5	-0,1	-0,3	0,8	-0,5	3,0	10,0%	1,2%	1,2%
Capital and reserves	239,5	242,6	274,5	286,9	284,6	3,3	2,7	3,1	10,1	42,1	17,4%	9,8%	10,5%
Other liabilities	157,8	146,1	134,4	151,0	176,0	-11,2	7,0	-11,7	41,6	29,8	20,4%	5,9%	6,5%
Number of banks	520	519	517	517	517	0	0	-1	0	-2			
commercial banks	28	28	28	28	28	0	0	0	0	0			
cooperative banks	492	491	489	489	489	0	0	-1	0	-2			

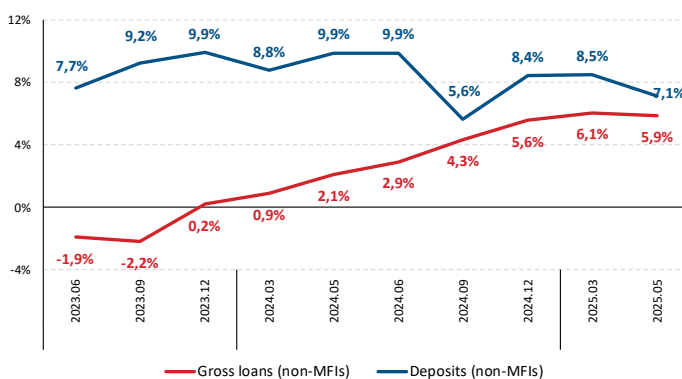
Monthly changes in total assets (PLN bn)



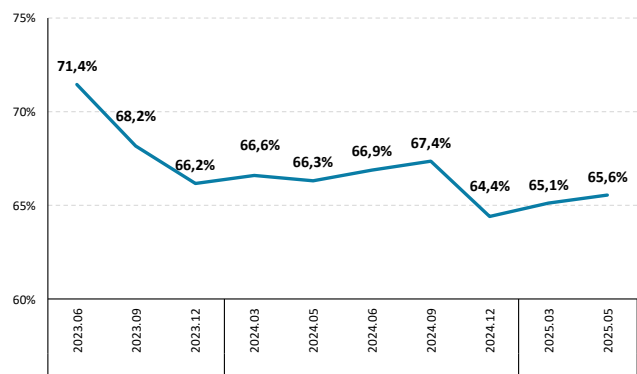
Total assets growth y/y



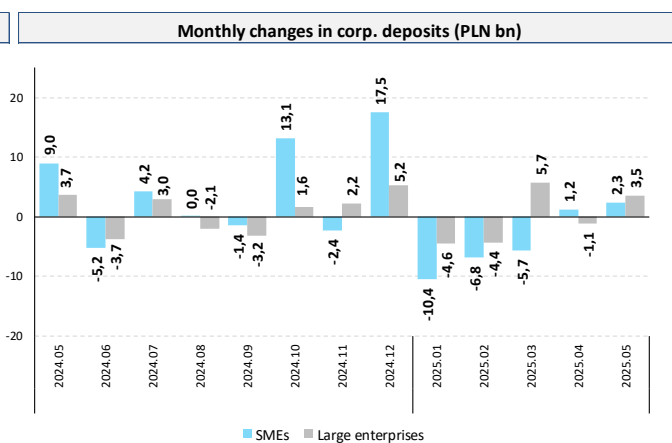
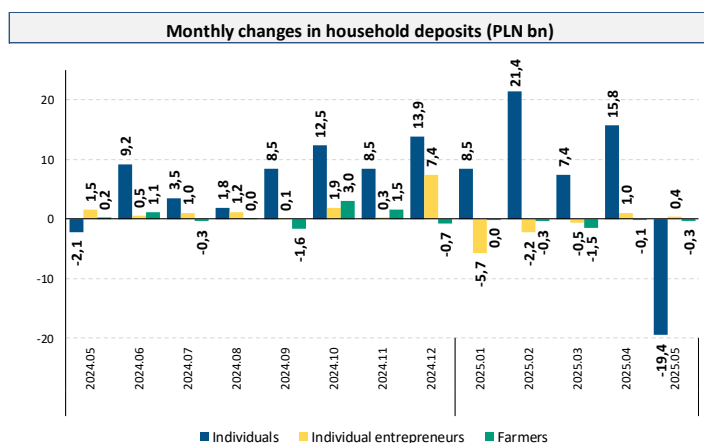
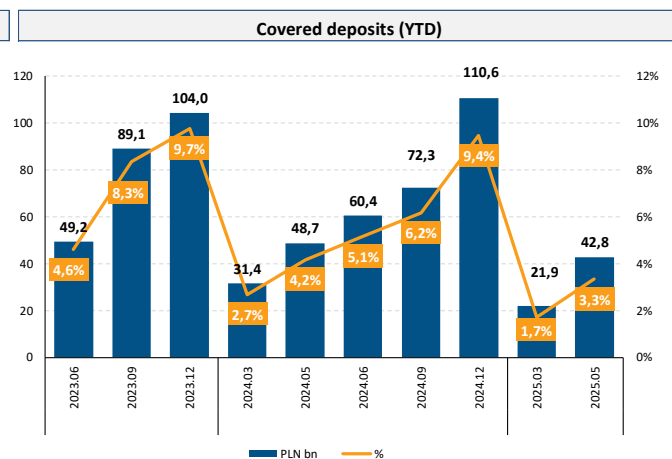
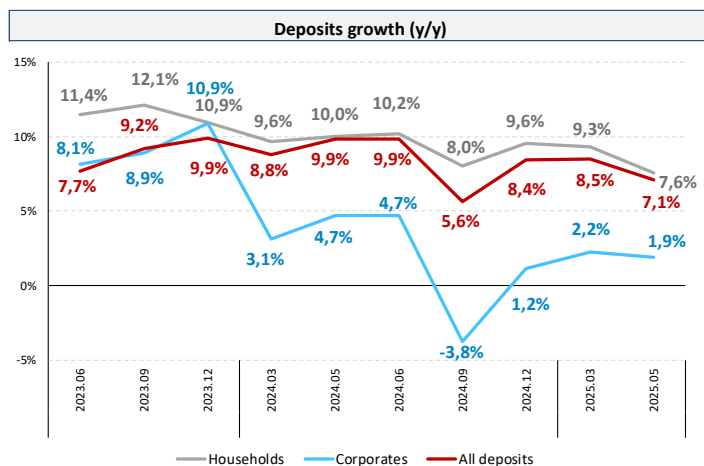
Loan and deposit growth y/y



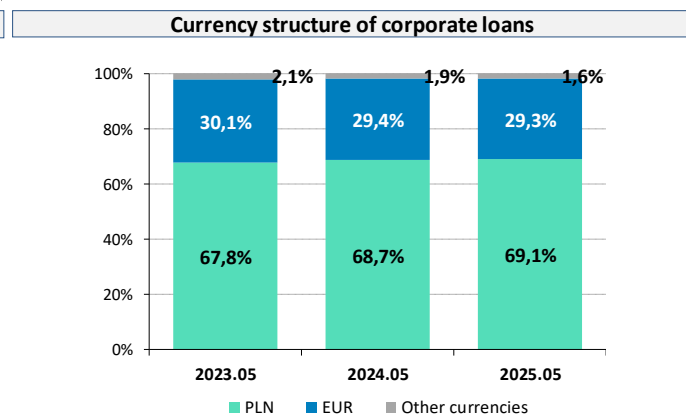
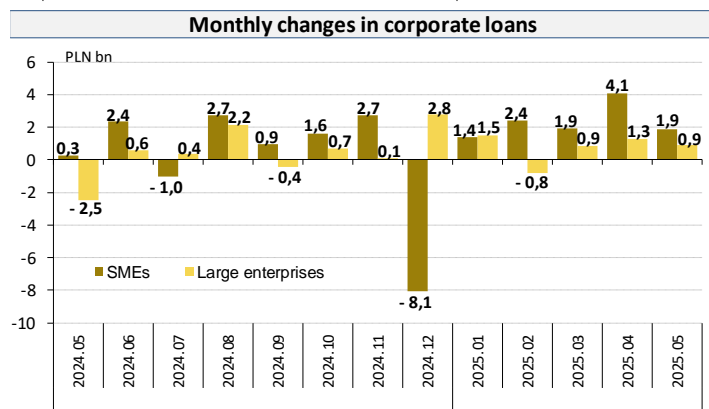
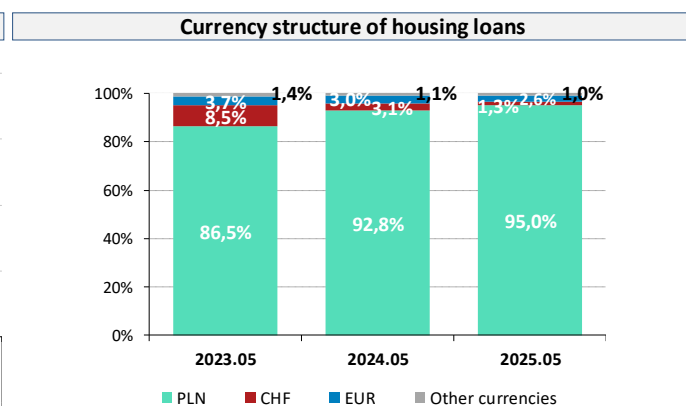
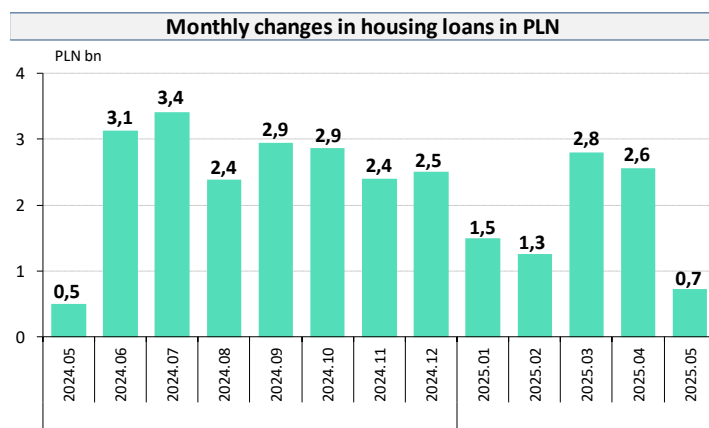
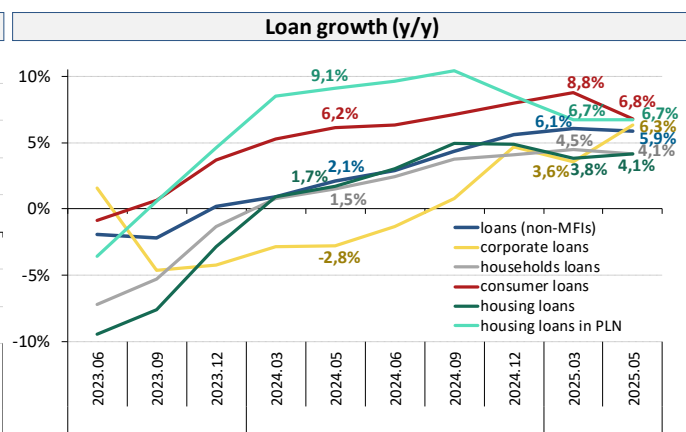
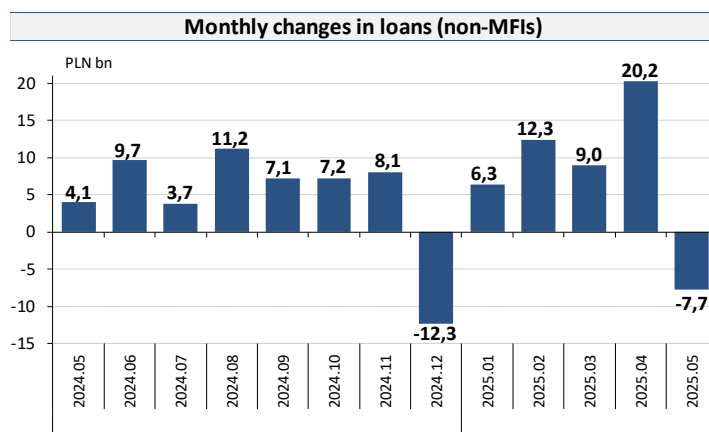
Loan to deposit ratio



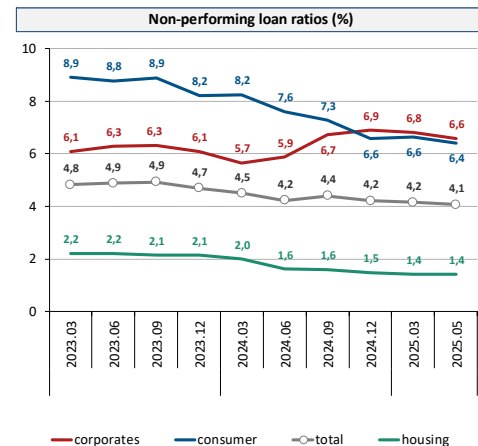
Deposits (non-MFIs)	Total (PLN bn)					Changes (PLN bn, %)						Structure	
	2023.12	2024.05	2024.12	2025.03	2025.05	Monthly		5 months		y/y		2024.05	2025.05
	2024.05	2025.05	2024	2025	2025.05								
Deposits (non-MFIs)	1 880,9	1 928,4	2 039,1	2 060,0	2 065,3	20,7	-9,5	47,5	26,2	136,9	7,1%	100,0%	100,0%
commercial banks	1 697,3	1 738,2	1 827,9	1 841,7	1 843,8	19,1	-11,3	40,9	15,9	105,6	6,1%	90,1%	89,3%
cooperative banks	183,6	190,2	211,2	218,2	221,5	1,6	1,8	6,6	10,3	31,2	16,4%	9,9%	10,7%
Demand deposits	1 320,7	1 336,2	1 447,7	1 432,6	1 435,5	19,0	-0,4	15,6	-12,2	99,3	7,4%	69,3%	69,5%
Time deposits	560,2	592,1	591,3	627,4	629,8	1,7	-9,1	31,9	38,4	37,6	6,4%	30,7%	30,5%
Households	1 249,8	1 295,7	1 369,2	1 396,3	1 393,6	-0,4	-19,3	45,9	24,4	97,9	7,6%	67,2%	67,5%
Individuals	1 123,9	1 182,4	1 240,3	1 277,6	1 274,0	-2,1	-19,4	58,6	33,6	91,5	7,7%	61,3%	61,7%
Individual entrepreneurs	93,7	83,3	95,8	87,4	88,8	1,5	0,4	-10,4	-7,0	5,5	6,6%	4,3%	4,3%
Farmers	32,2	30,0	33,1	31,3	30,9	0,2	-0,3	-2,2	-2,2	0,9	2,9%	1,6%	1,5%
Corporates	468,0	444,7	473,4	447,3	453,2	12,7	5,8	-23,3	-20,3	8,5	1,9%	23,1%	21,9%
SMEs	326,2	327,9	353,6	330,7	334,2	9,0	2,3	1,7	-19,4	6,3	1,9%	17,0%	16,2%
Large enterprises	141,8	116,8	119,8	116,6	118,9	3,7	3,5	-25,0	-0,9	2,1	1,8%	6,1%	5,8%
General government sector, incl.:	80,2	99,3	102,1	120,7	119,7	3,7	2,5	19,2	17,7	20,4	20,5%	5,2%	5,8%
Local government	53,0	67,4	73,8	90,2	87,9	1,8	4,0	14,5	14,1	20,5	30,4%	3,5%	4,3%
Central government	23,9	29,0	24,6	27,6	28,5	2,6	-0,6	5,1	3,9	-0,5	-1,6%	1,5%	1,4%
Social Insurance Fund	3,3	2,9	3,6	2,9	3,3	-0,7	-1,0	-0,4	-0,4	0,4	13,5%	0,2%	0,2%
Non-profit inst.	38,3	39,8	38,6	39,7	41,0	0,7	0,3	1,5	2,4	1,2	3,1%	2,1%	2,0%
Insurance corp.	4,6	5,6	4,7	4,1	5,2	0,9	0,0	1,0	0,5	-0,4	-7,6%	0,3%	0,3%
Other non-monetary fin. inst.	40,0	43,2	51,0	51,9	52,5	3,0	1,2	3,2	1,5	9,3	21,5%	2,2%	2,5%
Covered deposits	1 172,2	1 220,8	1 282,8	1 304,6	1 325,5	-1,3	-0,6	48,7	42,8	104,7	8,6%		



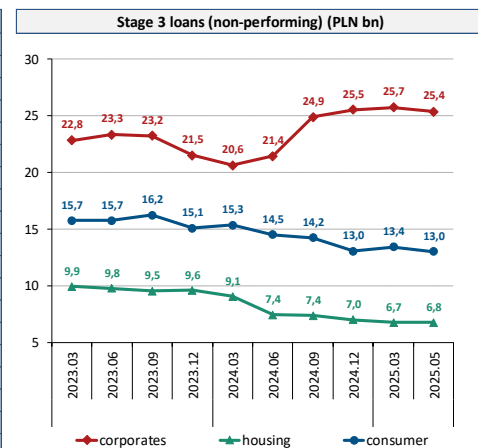
Loans (non-MFIs) – portfolio B	Total (PLN bn)					Changes (PLN bn, %)						Structure	
	2023.12	2024.05	2024.12	2025.03	2025.05	Monthly		5 months		y/y		2024.05	2025.05
						2024.05	2025.05	2024	2025	2025.05			
Loans (non-MFIs)	1 244,4	1 279,0	1 313,8	1 341,4	1 354,0	4,1	-7,7	34,6	40,2	74,9	5,9%	100,0%	100,0%
commercial banks	1 157,2	1 190,8	1 221,8	1 249,1	1 260,4	3,3	-8,4	33,6	38,5	69,6	5,8%	93,1%	93,1%
cooperative banks	87,2	88,2	91,9	92,3	93,6	0,8	0,7	1,0	1,7	5,4	6,1%	6,9%	6,9%
Households	723,0	734,6	752,4	760,7	764,9	2,0	-1,5	11,6	12,5	30,3	4,1%	57,4%	56,5%
individuals	635,4	651,1	671,6	679,1	682,8	1,5	-1,8	15,7	11,2	31,7	4,9%	50,9%	50,4%
consumer loans	183,7	189,8	198,3	202,3	202,7	2,2	-2,1	6,1	4,4	12,9	6,8%	14,8%	15,0%
housing loans	447,7	457,3	469,6	473,0	476,3	-0,5	0,3	9,7	6,7	19,0	4,1%	35,8%	35,2%
PLN	408,9	424,2	443,8	449,4	452,7	0,5	0,7	15,3	8,8	28,5	6,7%	33,2%	33,4%
foreign currency	38,8	33,1	25,8	23,6	23,6	-1,0	-0,5	-5,6	-2,2	-9,5	-28,7%	2,6%	1,7%
remaining	4,1	3,9	3,7	3,8	3,8	-0,1	-0,1	-0,1	0,1	-0,1	-2,9%	0,3%	0,3%
individual entrepreneurs	55,2	51,1	48,0	48,9	49,2	0,0	0,2	-4,1	1,2	-2,0	-3,8%	4,0%	3,6%
individual farmers	32,3	32,4	32,8	32,6	33,0	0,5	0,2	0,0	0,1	0,6	1,7%	2,5%	2,4%
Corporates	353,7	362,6	370,2	377,4	385,6	-2,2	2,8	8,9	15,4	22,9	6,3%	28,4%	28,5%
SMEs	205,7	238,7	240,0	245,8	251,7	0,3	1,9	33,0	11,7	13,0	5,4%	18,7%	18,6%
Large enterprises	148,0	123,9	130,1	131,7	133,8	-2,5	0,9	-24,1	3,7	10,0	8,0%	9,7%	9,9%
Gov and local gov sector, incl.:	28,8	28,4	31,8	30,9	30,4	0,7	0,1	-0,4	-1,4	2,0	6,9%	2,2%	2,2%
Local government	28,1	27,6	30,4	29,4	29,6	0,8	0,3	-0,5	-0,8	2,0	7,2%	2,2%	2,2%
Government	0,7	0,9	1,4	1,5	0,8	0,0	-0,2	0,2	-0,6	0,0	-1,4%	0,1%	0,1%
Non-profit institutions	8,3	8,2	8,4	8,4	8,4	0,0	0,0	-0,1	0,1	0,2	3,0%	0,6%	0,6%
Non-monetary fin. inst.	130,7	145,2	151,0	164,0	164,7	3,6	-9,1	14,5	13,6	19,4	13,4%	11,4%	12,2%



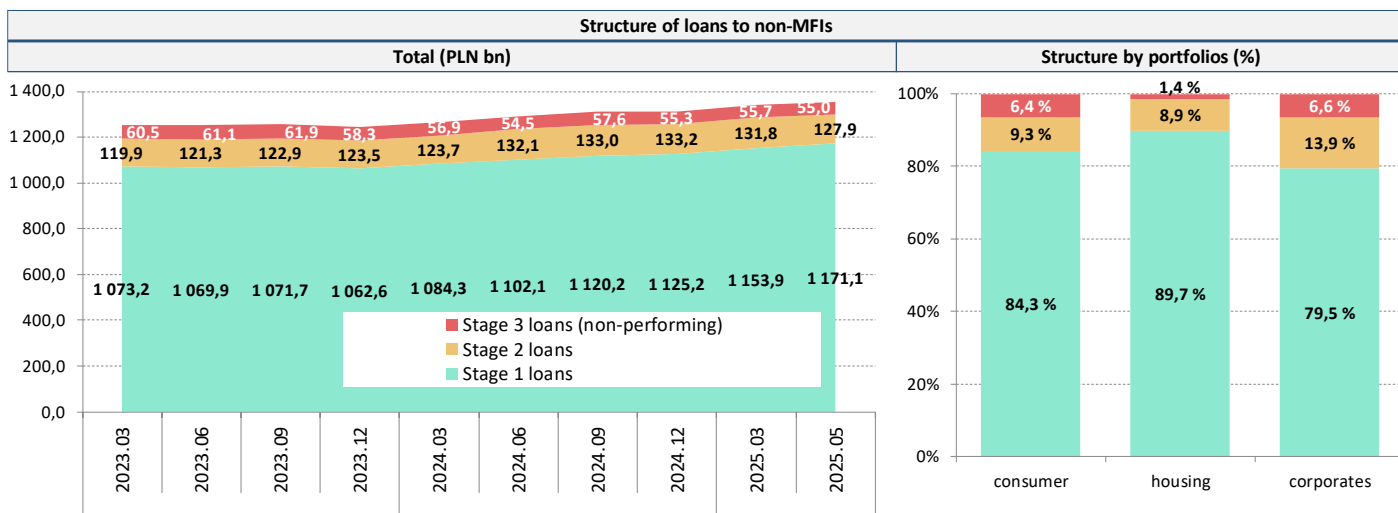
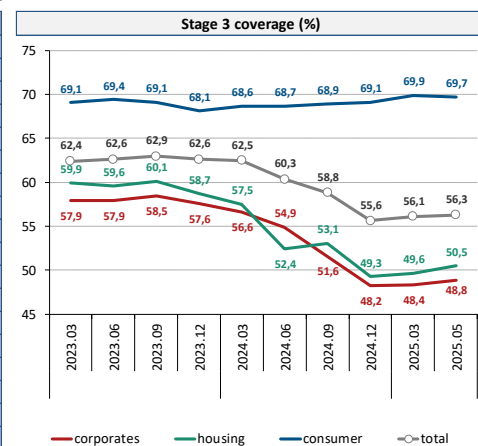
Asset quality		2023.12	2024.05	2024.12	2025.03	2025.05	Change (p.p.)		
		Non-performing loan ratios (%)					1m	5m	y/y
total	Total	4,7	4,5	4,2	4,2	4,1	-0,02	-0,15	-0,41
	commercial banks	4,6	4,4	4,1	4,1	4,0	-0,02	-0,15	-0,39
	cooperative banks	6,0	5,9	5,4	5,4	5,2	-0,10	-0,20	-0,62
	PLN	4,7	4,5	4,1	4,1	4,0	-0,03	-0,12	-0,47
	foreign currency	4,9	4,6	4,9	4,6	4,6	0,03	-0,33	0,00
structure of the loan portfolio	non-financial sector, including	5,3	5,1	4,8	4,8	4,7	-0,06	-0,15	-0,40
	corporates	6,1	5,8	6,9	6,8	6,6	-0,06	-0,31	0,80
	large enterprises	3,3	2,6	6,9	6,9	6,6	0,03	-0,26	3,95
	SMEs	8,1	7,4	6,9	6,7	6,6	-0,11	-0,34	-0,84
	households	5,0	4,8	3,9	3,9	3,8	-0,07	-0,09	-1,02
	individual entrepreneurs	16,4	17,5	15,1	14,9	14,9	-0,03	-0,17	-2,64
	farmers	5,2	5,1	4,7	4,6	4,4	-0,10	-0,32	-0,67
	individuals, including	4,0	3,8	3,0	3,0	3,0	-0,08	-0,08	-0,84
	consumer	8,2	8,1	6,6	6,6	6,4	-0,23	-0,15	-1,72
	housing	2,14	1,92	1,48	1,43	1,42	0,00	-0,06	-0,50
	PLN	1,44	1,38	1,24	1,21	1,20	0,00	-0,04	-0,19
	foreign currency	9,55	8,84	5,72	5,54	5,66	0,14	-0,05	-3,17
	non-monetary fin. inst.	0,6	0,5	0,3	0,3	0,3	0,03	0,01	-0,22
	general gov. sector	0,3	0,3	0,4	0,4	0,4	-0,01	-0,03	0,05



		Stage 3 loans (Non-performing) (PLN bn)					(PLN bn)			Structure
		2023.12	2024.05	2024.12	2025.03	2025.05	2023.12	2024.05	2024.12	
total	Total	58,3	57,2	55,3	55,7	55,0	-0,6	-0,3	-2,2	100,0
	commercial banks	53,0	52,0	50,3	50,7	50,1	-0,6	-0,2	-1,9	91,1
	cooperative banks	5,3	5,2	5,0	5,0	4,9	-0,1	-0,1	-0,3	8,9
	PLN	49,2	48,8	46,5	47,3	46,6	-0,7	0,1	-2,2	84,7
	foreign currency	9,1	8,4	8,9	8,4	8,4	0,0	-0,4	0,0	15,3
structure of the loan portfolio	non-financial sector, including	57,4	56,4	54,8	55,2	54,4	-0,7	-0,4	-1,9	99,0
	corporates	21,5	21,0	25,5	25,7	25,4	-0,1	-0,1	4,4	46,1
	large enterprises	4,8	3,3	8,9	9,1	8,8	0,1	-0,1	5,6	16,1
	SMEs	16,7	17,7	16,6	16,6	16,5	-0,2	0,0	-1,1	30,1
	households	35,8	35,3	29,2	29,4	29,0	-0,6	-0,2	-6,3	52,7
	individual entrepreneurs	9,0	9,0	7,2	7,3	7,3	0,0	0,1	-1,6	13,3
	farmers	1,7	1,6	1,6	1,5	1,5	0,0	-0,1	-0,2	2,6
	individuals, including	25,1	24,7	20,4	20,6	20,2	-0,6	-0,2	-4,5	36,7
	consumer	15,1	15,4	13,0	13,4	13,0	-0,6	0,0	-2,4	23,7
	housing	9,6	8,8	7,0	6,7	6,8	0,0	-0,2	-2,0	12,3
	PLN	5,9	5,9	5,5	5,4	5,4	0,0	-0,1	-0,4	9,9
	foreign currency	3,7	2,9	1,5	1,3	1,3	0,0	-0,1	-1,6	2,4
	non-monetary fin. inst.	0,8	0,7	0,4	0,4	0,5	0,0	0,1	-0,3	0,8
	general gov. sector	0,1	0,1	0,1	0,1	0,1	0,0	0,0	0,0	0,2



		Stage 3 provisions (PLN bn)					(PLN bn)			Structure
		2023.12	2024.05	2024.12	2025.03	2025.05	2023.12	2024.05	2024.12	
total	Total	36,5	35,5	30,8	31,2	31,0	-0,5	0,2	-4,6	100,0
	commercial banks	33,0	32,0	27,4	27,8	27,6	-0,5	0,2	-4,4	89,1
	cooperative banks	3,5	3,5	3,4	3,4	3,4	0,0	-0,1	-0,1	10,9
	PLN	31,1	30,9	26,9	27,6	27,3	-0,5	0,4	-3,6	88,1
	foreign currency	5,4	4,6	3,9	3,7	3,7	0,0	-0,2	-1,0	11,9
structure of the loan portfolio	non-financial sector, including	36,0	35,0	30,6	31,1	30,8	-0,5	0,2	-4,2	99,6
	corporates	12,4	11,7	12,3	12,4	12,4	-0,1	0,1	0,7	40,0
	large enterprises	2,9	1,6	3,5	3,6	3,6	0,1	0,1	1,9	11,5
	SMEs	9,4	10,0	8,8	8,8	8,8	-0,1	0,0	-1,2	28,5
	households	23,5	23,3	18,3	18,6	18,4	-0,4	0,1	-4,9	59,4
	individual entrepreneurs	6,2	6,2	4,5	4,6	4,6	0,0	0,1	-1,6	15,0
	farmers	1,1	1,1	1,0	1,0	1,0	0,0	-0,1	-0,1	3,1
	individuals, including	16,2	16,0	12,7	13,0	12,8	-0,4	0,0	-3,2	41,3
	consumer	10,3	10,6	9,0	9,4	9,1	-0,5	0,1	-1,6	29,3
	housing	5,6	5,0	3,4	3,3	3,4	0,0	0,0	-1,6	11,0
	PLN	3,0	3,0	2,7	2,7	2,7	0,0	0,0	-0,3	8,7
	foreign currency	2,7	2,1	0,7	0,7	0,7	0,0	0,0	-1,3	2,3
	non-monetary fin. inst.	0,5	0,5	0,1	0,2	0,1	-0,1	0,0	-0,4	0,4
	general gov. sector	0,0	0,0	0,0	0,0	0,0	0,0	0,0	0,0	0,1



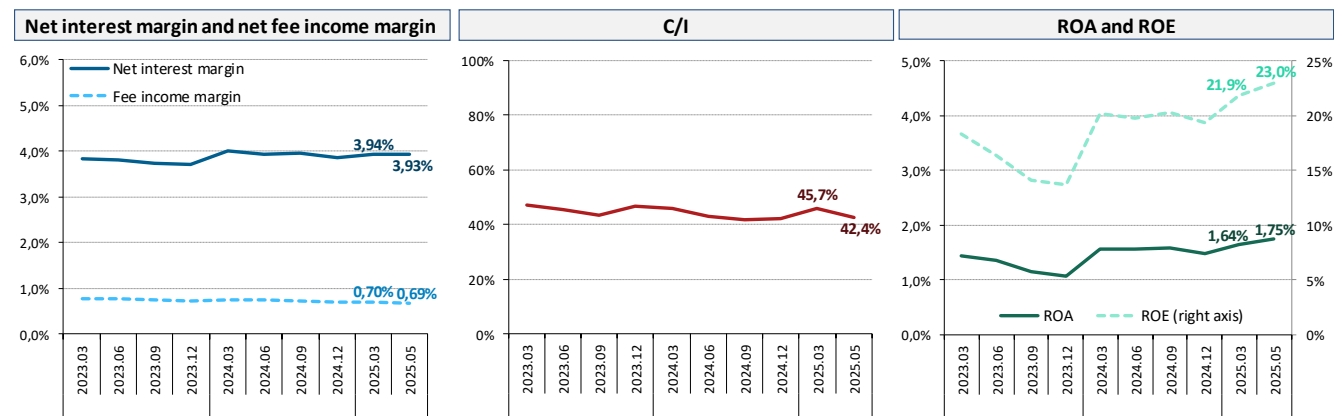
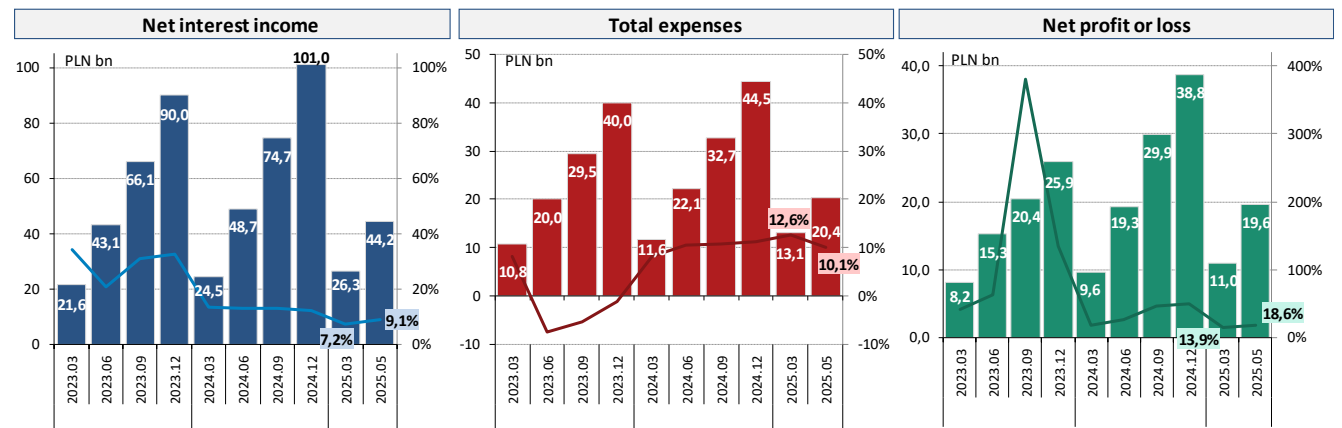
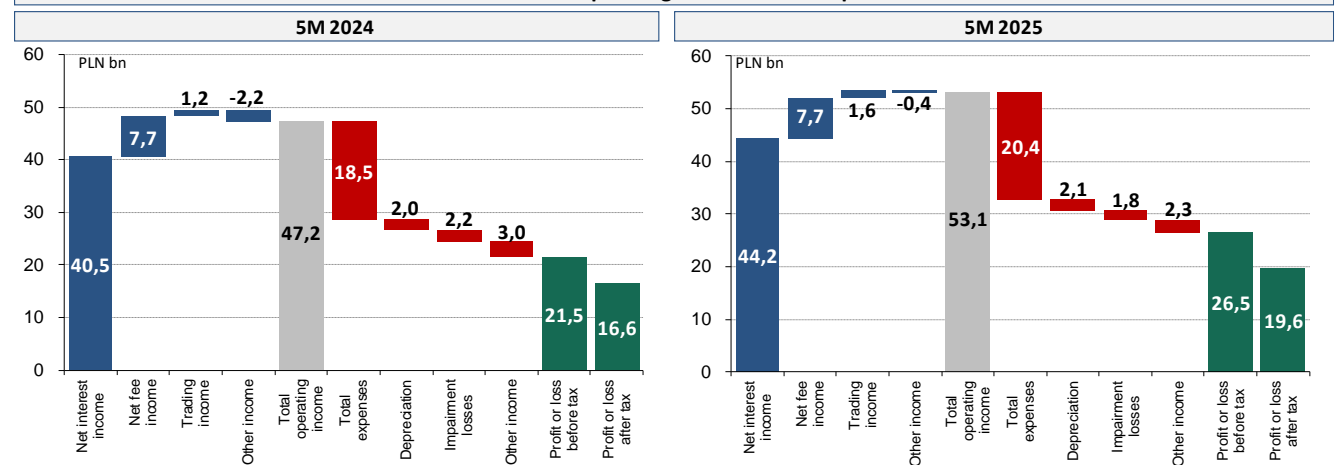
Profitability and efficiency ratios	YTD (PLN bn)					Changes y/y (PLN bn, p.p.)				Structure	
	2023.12	2024.05	2024.12	2025.03	2025.05	2024.05		2025.05		2024.05	2025.05
Net interest income	90,0	40,5	101,0	26,3	44,2	10,6%	3,90	9,1%	3,70	86,0%	83,3%
Net fee income	17,6	7,7	18,3	4,6	7,7	5,0%	0,37	0,7%	0,05	16,3%	14,5%
Trading income	3,6	1,2	3,0	0,9	1,6	-24,3%	-0,37	36,3%	0,42	2,4%	3,0%
Other income	-15,6	-2,2	-4,1	-0,2	-0,4	8,1%	-0,17	-79,7%	1,75	-4,7%	-0,8%
Total operating income	95,6	47,2	118,2	31,5	53,1	8,6%	3,73	12,6%	5,92	100,0%	100,0%
Total expenses	40,0	18,5	44,5	13,1	20,4	10,1%	1,70	10,1%	1,87	39,2%	38,4%
Amortisation and depreciation	4,6	2,0	5,2	1,3	2,1	7,8%	0,15	5,1%	0,10	4,3%	4,0%
Net provision and valuation allowances	6,8	2,2	5,4	1,3	1,8	-24,3%	-0,70	-17,5%	-0,38	4,6%	3,4%
Net other income	5,4	3,0	12,3	1,4	2,3	1080,6%	2,74	-22,4%	-0,67	6,4%	4,4%
Pre-tax profit	38,7	21,5	50,9	14,4	26,5	-0,7%	-0,15	23,3%	5,01	45,5%	49,9%
Net profit or loss	25,9	16,6	38,8	11,0	19,6	3,1%	0,49	18,6%	3,07		
commercial banks	21,2	14,4	33,9	9,5	17,3	3,7%	0,51	20,4%	2,93		
cooperative banks	4,8	2,2	4,9	1,4	2,3	-0,9%	-0,02	6,4%	0,14		
ROA (%)	1,07	1,61	1,48	1,64	1,75		-0,09		0,14		
ROE (%)	13,68	20,95	19,41	21,87	23,00		0,08		2,05		
Net interest margin (%)	3,71	3,94	3,85	3,94	3,93		0,06		-0,01		
Fee income margin (%)	0,72	0,75	0,70	0,70	0,69		-0,03		-0,06		
Cost-to-income ratio (%)	46,71	43,50	41,98	45,67	42,36		0,51		-1,14		

ratios based on YTD annualised data

Cost of risk - annual (%)	0,48	-	0,36	0,35	-		
Cost of risk - quarterly (%)	0,46	-	0,21	0,37	-		

financial data for calculating the numerator of the cost of risk indicator are reported quarterly

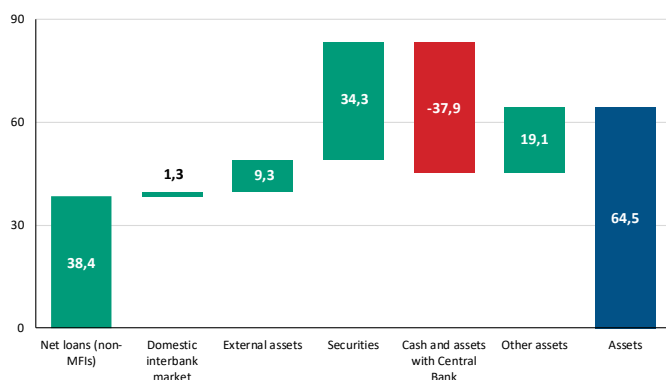
Breakdown of total operating income and net profit or loss



Commercial banks

	Total (PLN bn)					Changes (PLN bn, %)						Structure	
						Monthly		5 months		y/y			
	2023.12	2024.05	2024.12	2025.03	2025.05	2024.05	2025.05	2024	2025	2025.05		2024.05	2025.05
TOTAL ASSETS	2 219,0	2 251,1	2 380,5	2 416,8	2 445,0	12,4	-0,7	32,0	64,5	193,9	8,6%	100,0%	100,0%
Balance sheet													
Net loans (non-MFIs)	1 110,6	1 144,7	1 182,3	1 209,1	1 220,7	3,3	-7,9	34,2	38,4	75,9	6,6%	50,9%	49,9%
Domestic interbank market	15,0	16,5	17,5	16,3	18,9	1,3	0,4	1,5	1,3	2,4	14,3%	0,7%	0,8%
External assets	35,1	40,2	23,1	32,7	32,4	10,6	-4,0	5,1	9,3	-7,8	-19,4%	1,8%	1,3%
Securities	768,9	772,6	871,2	900,3	905,5	4,9	11,9	3,8	34,3	132,9	17,2%	34,3%	37,0%
Debt instruments	765,8	769,4	867,5	896,5	901,6	4,9	11,7	3,6	34,0	132,2	17,2%	34,2%	36,9%
up to 1 year	160,1	123,8	143,9	140,6	132,0	7,8	4,2	-36,3	-11,9	8,2	6,6%	5,5%	5,4%
over 1 year	605,8	645,6	723,7	756,0	769,6	-2,9	7,5	39,8	45,9	124,0	19,2%	28,7%	31,5%
Cash and assets with Central Bank	105,5	108,1	128,9	97,1	91,0	-1,6	-5,3	2,7	-37,9	-17,1	-15,8%	4,8%	3,7%
Other assets	184,1	169,0	157,5	161,4	176,5	-6,1	4,1	-15,2	19,1	7,6	4,5%	7,5%	7,2%
Deposits (non-MFIs)	1 697,3	1 738,2	1 827,9	1 841,7	1 843,8	19,1	-11,3	40,9	15,9	105,6	6,1%	77,2%	75,4%
Debt securities issued	61,9	63,5	76,9	75,9	76,1	-0,4	-0,3	1,7	-0,9	12,5	19,7%	2,8%	3,1%
Domestic interbank market	58,7	57,3	62,5	60,7	63,4	2,0	1,8	-1,4	0,8	6,1	10,6%	2,5%	2,6%
Liabilities to external fin. sector	29,6	30,4	34,0	32,2	33,5	-0,1	-0,3	0,8	-0,5	3,0	10,0%	1,4%	1,4%
Capital and reserves	217,3	218,5	247,8	258,8	255,6	2,9	2,3	1,2	7,9	37,2	17,0%	9,7%	10,5%
Other liabilities	154,3	143,2	131,4	147,5	172,6	-11,1	7,1	-11,1	41,2	29,4	20,6%	6,4%	7,1%
Deposits (non-MFIs)													
Deposits (non-MFIs)	1 697,3	1 738,2	1 827,9	1 841,7	1 843,8	19,1	-11,3	40,9	15,9	105,6	6,1%	100,0%	100,0%
Households	1 109,9	1 152,7	1 211,3	1 236,7	1 231,6	-1,0	-19,7	42,8	20,3	79,0	6,9%	66,3%	66,8%
Osoby prywatne	1 020,1	1 072,5	1 119,8	1 152,4	1 146,3	-2,6	-20,0	52,4	26,4	73,8	6,9%	61,7%	62,2%
Przedsiębiorcy indyw.	83,0	74,0	84,8	78,0	79,2	1,4	0,3	-9,0	-5,7	5,1	6,9%	4,3%	4,3%
Rolnicy indyw.	6,7	6,1	6,7	6,3	6,2	0,1	-0,1	-0,6	-0,5	0,1	1,4%	0,4%	0,3%
Corporates	450,0	427,2	453,0	428,1	433,9	12,6	5,5	-22,8	-19,1	6,7	1,6%	24,6%	23,5%
SMEs	308,5	310,7	333,5	311,8	315,3	8,9	2,1	2,2	-18,2	4,6	1,5%	17,9%	17,1%
Large enterprises	141,5	116,5	119,5	116,3	118,6	3,7	3,4	-25,0	-0,9	2,1	1,8%	6,7%	6,4%
General government sector, incl.:	59,6	75,3	75,2	87,5	86,4	3,2	1,5	15,7	11,2	11,1	14,7%	4,3%	4,7%
Local government	32,4	43,5	47,0	57,2	54,7	1,3	3,0	11,0	7,7	11,2	25,7%	2,5%	3,0%
Central government	23,9	28,9	24,6	27,5	28,5	2,6	-0,6	5,1	3,9	-0,5	-1,7%	1,7%	1,5%
Non-profit inst.	33,8	34,5	33,6	34,4	35,3	0,6	0,2	0,8	1,7	0,8	2,3%	2,0%	1,9%
Covered deposits	1 039,0	1 084,7	1 135,0	1 155,3	1 174,0	-1,6	-0,6	45,7	39,0	89,3	8,2%		
Gross loans (non-MFIs)													
Loans (non-MFIs)	1 157,2	1 190,8	1 221,8	1 249,1	1 260,4	3,3	-8,4	33,6	38,5	69,6	5,8%	100,0%	100,0%
Households	670,6	681,2	698,0	705,9	709,4	1,5	-1,9	10,6	11,4	28,2	4,1%	57,2%	56,3%
Individuals	611,7	626,8	646,7	653,8	657,1	1,4	-2,1	15,1	10,4	30,2	4,8%	52,6%	52,1%
Consumer loans	177,3	183,1	191,2	195,0	195,2	2,0	-2,2	5,7	3,9	12,1	6,6%	15,4%	15,5%
Housing loans	430,8	440,3	452,2	455,5	458,5	-0,5	0,2	9,5	6,4	18,2	4,1%	37,0%	36,4%
in PLN	392,1	407,2	426,4	431,9	434,9	0,5	0,6	15,1	8,5	27,8	6,8%	34,2%	34,5%
in foreign currency	38,8	33,1	25,8	23,6	23,6	-1,0	-0,5	-5,6	-2,2	-9,5	-28,7%	2,8%	1,9%
Individual entrepreneurs	46,4	42,3	39,3	40,3	40,5	0,0	0,2	-4,1	1,2	-1,8	-4,3%	3,6%	3,2%
Corporates	334,8	343,5	350,4	357,1	364,7	-2,4	2,4	8,6	14,2	21,2	6,2%	28,8%	28,9%
SMEs	187,2	219,9	220,6	225,7	231,1	0,0	1,5	32,7	10,5	11,3	5,1%	18,5%	18,3%
Large enterprises	147,7	123,6	129,8	131,4	133,5	-2,5	0,9	-24,1	3,7	9,9	8,0%	10,4%	10,6%
General government sector, incl.:	14,2	14,1	15,4	15,1	14,6	0,7	0,1	-0,1	-0,8	0,6	3,9%	1,2%	1,2%
Local government	13,6	13,4	14,1	13,8	13,9	0,7	0,3	-0,2	-0,2	0,5	4,1%	1,1%	1,1%
Non-profit inst.	7,5	7,4	7,6	7,6	7,7	0,0	0,0	-0,1	0,0	0,2	2,8%	0,6%	0,6%
Non-monetary fin. inst.	130,1	144,6	150,4	163,3	164,0	3,6	-9,1	14,5	13,6	19,4	13,4%	12,1%	13,0%

Changes in total assets 5M 2025 (PLN bn)



Changes in total liabilities 5M 2025 (PLN bn)



Asset quality	2023.12	2024.05	2024.12	2025.03	2025.05	Change (p.p.)		
	Non-performing loan ratios (%)					1m	5m	y/y
Total	4,6	4,4	4,1	4,1	4,0	-0,02	-0,15	-0,39
<i>PLN</i>	4,5	4,3	4,0	4,0	3,9	-0,03	-0,11	-0,46
<i>foreign currency</i>	4,9	4,6	4,9	4,6	4,6	0,03	-0,33	0,00
non-financial sector, including corporates	5,2	5,0	4,7	4,7	4,6	-0,06	-0,14	-0,38
<i>large enterprises</i>	5,6	5,3	6,6	6,5	6,3	-0,04	-0,28	0,95
<i>SMEs</i>	3,3	2,6	6,9	6,9	6,6	0,03	-0,26	3,97
households	7,5	6,9	6,4	6,3	6,1	-0,08	-0,28	-0,75
<i>individual entrepreneurs</i>	5,0	4,8	3,8	3,8	3,7	-0,08	-0,09	-1,07
<i>farmers</i>	17,0	18,4	15,5	15,3	15,3	-0,05	-0,17	-3,10
<i>individuals, including consumer housing</i>	7,2	7,1	6,6	6,2	6,0	-0,17	-0,60	-1,17
<i>PLN</i>	4,0	3,8	3,1	3,1	3,0	-0,08	-0,09	-0,86
<i>foreign currency</i>	8,3	8,3	6,7	6,7	6,5	-0,23	-0,15	-1,75
non-monetary fin. inst.	2,2	1,9	1,5	1,4	1,4	0,00	-0,07	-0,53
<i>general gov. sector</i>	1,4	1,4	1,2	1,2	1,2	-0,01	-0,04	-0,20
	9,5	8,8	5,7	5,5	5,7	0,14	-0,05	-3,17
	0,6	0,5	0,3	0,3	0,3	0,03	0,02	-0,22
	0,5	0,5	0,5	0,5	0,5	-0,03	-0,02	0,02

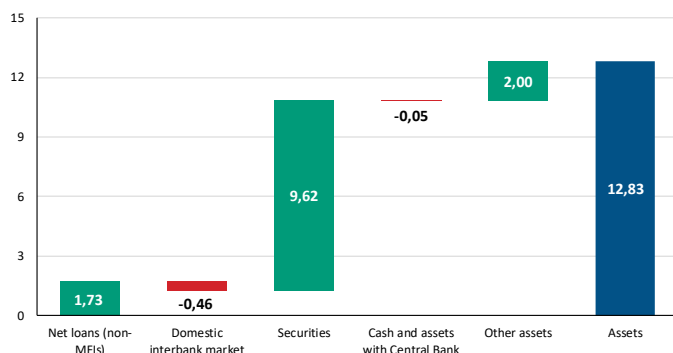
Profitability and efficiency ratios	YTD (PLN bn)					Changes y/y (PLN bn, p.p.)				Structure	
	2023.12	2024.05	2024.12	2025.03	2025.05	2024.05		2025.05		2024.05	2025.05
Net interest income	79,35	36,14	89,96	23,38	39,37	12,0%	3,86	9,0%	3,24	85,6%	82,6%
Net fee income	16,51	7,22	17,23	4,36	7,27	5,4%	0,37	0,8%	0,06	17,1%	15,2%
Trading income	3,48	1,12	2,95	0,84	1,55	-24,6%	-0,37	37,8%	0,42	2,7%	3,2%
Other income	-15,67	-2,25	-4,25	-0,27	-0,50	8,7%	-0,18	-78,0%	1,76	-5,3%	-1,0%
Total operating income	83,66	42,23	105,89	28,31	47,70	9,6%	3,68	13,0%	5,47	100,0%	100,0%
Total expenses	35,32	16,49	39,17	11,79	18,06	9,7%	1,46	9,6%	1,58	39,0%	37,9%
Amortisation and depreciation	4,42	1,93	4,90	1,22	2,01	7,5%	0,13	4,5%	0,09	4,6%	4,2%
Net provision and valuation allowances	5,94	2,06	4,81	1,28	1,71	-20,6%	-0,54	-17,2%	-0,35	4,9%	3,6%
Net other income	5,25	2,96	12,15	1,37	2,29	1348,6%	2,76	-22,8%	-0,68	7,0%	4,8%
Pre-tax profit	32,72	18,79	44,86	12,65	23,63	-0,7%	-0,14	25,7%	4,84	44,5%	49,5%
Net profit or loss	21,18	14,39	33,91	9,53	17,33	3,7%	0,51	20,4%	2,93		
ROA (%)	0,95	1,53	1,42	1,58	1,70		-0,07		0,17		
ROE (%)	12,26	20,12	19,00	21,29	22,87		0,48		2,75		
Net interest margin (%)	3,58	3,85	3,78	3,87	3,87		0,13		0,01		
Fee income margin (%)	0,74	0,77	0,72	0,72	0,71		-0,02		-0,06		
Cost-to-income ratio (%)	47,50	43,61	41,62	45,97	42,09		-0,02		-1,52		
ratios based on YTD annualised data											
Cost of risk - annual (%)	0,45	-	0,34	0,34	-						
Cost of risk - quarterly (%)	0,40	-	0,16	0,38	-						

financial data for calculating the numerator of the cost of risk indicator are reported quarterly

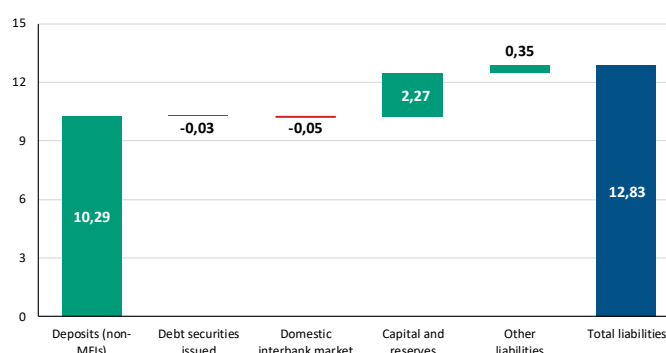
Cooperative banks

	Total (PLN bn)					Changes (PLN bn, %)						Structure	
						Monthly		5 months		y/y			
	2023.12	2024.05	2024.12	2025.03	2025.05	2024.05	2025.05	2024	2025	2025.05		2024.05	2025.05
TOTAL ASSETS	209,5	217,4	241,1	250,1	253,9	1,9	2,1	7,9	12,8	36,5	16,8%	100,0%	100,0%
Balance sheet													
Net loans (non-MFIs)	83,5	84,6	88,3	88,7	90,1	0,78	0,77	1,05	1,73	5,50	6,5%	38,9%	35,5%
Domestic interbank market	41,3	39,2	42,7	42,4	42,2	1,61	0,91	-2,18	-0,46	3,04	7,8%	18,0%	16,6%
Securities	64,2	71,6	83,8	90,5	93,4	-0,65	0,48	7,41	9,62	21,82	30,5%	32,9%	36,8%
Debt instruments	62,4	70,0	82,2	88,9	91,8	-0,65	0,45	7,61	9,62	21,80	31,1%	32,2%	36,1%
up to 1 year	36,7	44,1	54,1	59,7	60,8	-0,37	0,09	7,40	6,72	16,65	37,7%	20,3%	23,9%
over 1 year	25,6	25,8	28,1	29,2	31,0	-0,28	0,36	0,21	2,90	5,15	19,9%	11,9%	12,2%
Cash and assets with Central Bank	3,4	3,7	3,8	3,8	3,7	0,13	0,02	0,31	-0,05	0,05	1,3%	1,7%	1,5%
Other assets	17,1	18,4	22,5	24,6	24,5	0,01	-0,06	1,30	2,00	6,11	33,2%	8,5%	9,7%
Deposits (non-MFIs)	183,6	190,2	211,2	218,2	221,5	1,58	1,79	6,59	10,29	31,24	16,4%	87,5%	87,2%
Debt securities issued	0,1	0,1	0,1	0,1	0,1	0,00	-0,01	-0,01	-0,03	-0,01	-8,0%	0,0%	0,0%
Domestic interbank market	0,1	0,1	0,1	0,1	0,1	-0,01	-0,01	-0,02	-0,05	-0,04	-33,5%	0,1%	0,0%
Capital and reserves	22,2	24,1	26,7	28,2	29,0	0,40	0,43	1,90	2,27	4,93	20,5%	11,1%	11,4%
Other liabilities	3,5	2,9	3,0	3,6	3,3	-0,11	-0,07	-0,57	0,35	0,40	13,8%	1,3%	1,3%
Deposits (non-MFIs)													
Deposits (non-MFIs)	183,6	190,2	211,2	218,2	221,5	1,58	1,79	6,59	10,29	31,24	16,4%	100,0%	100,0%
Households	140,0	143,1	157,9	159,6	162,0	0,68	0,39	3,12	4,08	18,93	13,2%	75,2%	73,2%
Individuals	103,7	109,9	120,5	125,2	127,7	0,44	0,51	6,21	7,18	17,75	16,1%	57,8%	57,7%
Individual entrepreneurs	10,7	9,3	11,0	9,4	9,7	0,12	0,11	-1,43	-1,31	0,40	4,3%	4,9%	4,4%
Farmers	25,5	23,9	26,4	25,0	24,7	0,12	-0,24	-1,67	-1,78	0,77	3,2%	12,6%	11,1%
Corporates	18,0	17,5	20,5	19,2	19,3	0,14	0,27	-0,50	-1,18	1,80	10,3%	9,2%	8,7%
SMEs	17,7	17,2	20,1	18,8	19,0	0,12	0,26	-0,52	-1,16	1,78	10,4%	9,0%	8,6%
General government sector, incl.:	20,6	24,0	26,9	33,1	33,3	0,47	0,99	3,46	6,47	9,30	38,7%	12,6%	15,1%
Local government	20,5	23,9	26,8	33,0	33,2	0,48	0,99	3,42	6,42	9,30	38,9%	12,6%	15,0%
Non-profit inst.	4,6	5,3	5,0	5,4	5,7	0,18	0,12	0,68	0,68	0,43	8,2%	2,8%	2,6%
Covered deposits	133,2	136,1	147,8	149,3	151,6	0,2	0,02	3,0	3,8	15,4	11,3%		
Gross loans (non-MFIs)													
Loans (non-MFIs)	87,2	88,2	91,9	92,3	93,6	0,80	0,74	1,04	1,68	5,38	6,1%	100,0%	100,0%
Households	52,3	53,4	54,4	54,7	55,5	0,55	0,39	1,04	1,05	2,10	3,9%	60,5%	59,3%
Individuals	23,7	24,2	24,9	25,2	25,7	0,15	0,25	0,57	0,76	1,47	6,1%	27,5%	27,5%
Consumer loans	6,3	6,7	7,1	7,3	7,5	0,10	0,14	0,40	0,44	0,76	11,2%	7,7%	8,0%
Housing loans	16,9	17,0	17,4	17,5	17,7	0,04	0,12	0,17	0,31	0,72	4,2%	19,3%	19,0%
in PLN	16,8	17,0	17,4	17,5	17,7	0,04	0,12	0,17	0,31	0,72	4,2%	19,3%	19,0%
Individual entrepreneurs	8,8	8,8	8,6	8,7	8,7	0,00	-0,03	0,00	0,04	-0,12	-1,3%	9,9%	9,3%
Farmers	19,9	20,4	20,9	20,8	21,1	0,40	0,17	0,47	0,26	0,74	3,7%	23,1%	22,6%
Corporates	18,8	19,1	19,7	20,3	20,9	0,21	0,37	0,29	1,15	1,73	9,0%	21,7%	22,3%
SMEs	18,5	18,9	19,5	20,0	20,6	0,21	0,37	0,32	1,13	1,72	9,1%	21,4%	22,0%
General government sector, incl.:	14,7	14,3	16,4	15,8	15,8	0,03	-0,03	-0,33	-0,61	1,42	9,9%	16,3%	16,8%
Local government	14,6	14,2	16,2	15,7	15,7	0,07	0,03	-0,36	-0,59	1,44	10,1%	16,1%	16,7%

Changes in total assets 5M 2025 (PLN bn)



Changes in total liabilities 5M 2025 (PLN bn)



Asset quality	2023.12	2024.05	2024.12	2025.03	2025.05	Change (p.p.)		
	Non-performing loan ratios (%)					1m	5m	y/y
Total	6,0	5,9	5,4	5,4	5,2	-0,10	-0,20	-0,62
non-financial sector, including corporates	7,3	7,0	6,6	6,5	6,3	-0,13	-0,30	-0,72
<i>large enterprises</i>	14,6	13,6	12,5	12,1	11,5	-0,47	-1,03	-2,11
<i>SMEs</i>	9,0	10,0	4,7	5,0	4,4	-0,50	-0,32	-5,65
households	14,7	13,6	12,6	12,2	11,6	-0,48	-1,04	-2,07
individual entrepreneurs	4,7	4,7	4,5	4,5	4,4	-0,03	-0,12	-0,30
farmers	13,2	13,2	13,1	12,9	12,9	0,06	-0,18	-0,33
individuals, including	3,9	3,9	3,7	3,6	3,5	-0,06	-0,15	-0,33
<i>consumer</i>	2,3	2,4	2,3	2,3	2,3	0,00	-0,01	-0,08
<i>housing</i>	4,5	4,3	3,9	3,8	3,7	-0,03	-0,21	-0,64
<i>housing</i>	1,3	1,4	1,5	1,5	1,5	0,02	0,07	0,13
non-monetary fin. inst.	1,2	0,6	1,5	0,6	0,6	-0,01	-0,89	-0,02
general gov. sector	0,1	0,1	0,3	0,2	0,2	0,00	-0,04	0,10

Profitability and efficiency ratios	YTD (PLN bn)					Changes y/y (PLN bn, p.p.)				Structure	
	2023.12	2024.05	2024.12	2025.03	2025.05	2024.05		2025.05		2024.05	2025.05
Net interest income	10,68	4,41	11,02	2,90	4,87	0,9%	0,04	10,5%	0,46	89,1%	90,2%
Net fee income	1,09	0,45	1,09	0,27	0,45	0,0%	0,00	-0,4%	0,00	9,2%	8,4%
Trading income	0,08	0,03	0,07	0,01	0,03	-15,7%	-0,01	-16,6%	-0,01	0,7%	0,5%
Other income	0,07	0,05	0,11	0,03	0,05	38,8%	0,01	-7,1%	0,00	1,1%	0,9%
Total operating income	11,92	4,95	12,30	3,22	5,40	1,0%	0,05	9,1%	0,45	100,0%	100,0%
Total expenses	4,69	2,01	5,29	1,32	2,30	13,2%	0,23	14,6%	0,29	40,6%	42,6%
Amortisation and depreciation	0,21	0,10	0,25	0,07	0,11	16,3%	0,01	16,7%	0,02	2,0%	2,1%
Net provision and valuation allowances	0,86	0,13	0,56	0,05	0,10	-56,1%	-0,17	-23,2%	-0,03	2,6%	1,9%
Net other income	0,15	0,04	0,12	0,02	0,04	-26,5%	-0,01	8,1%	0,00	0,7%	0,7%
Pre-tax profit	6,01	2,67	6,08	1,76	2,84	-0,7%	-0,02	6,4%	0,17	54,1%	52,7%
Net profit or loss	4,75	2,16	4,85	1,43	2,30	-0,9%	-0,02	6,4%	0,14		
ROA (%)	2,27	2,39	2,01	2,29	2,18		-0,40		-0,21		
ROE (%)	28,31	28,82	22,93	26,76	24,02		-5,83		-4,80		
Net interest margin (%)	5,10	4,87	4,57	4,64	4,60		-0,71		-0,26		
Fee income margin (%)	0,52	0,50	0,45	0,43	0,43		-0,08		-0,07		
Cost-to-income ratio (%)	41,10	42,57	45,03	43,02	44,73		4,64		2,16		
ratios based on YTD annualised data											
Cost of risk - annual (%)	0,92	-	0,56	0,52	-						
Cost of risk - quarterly (%)	1,26	-	0,84	0,24	-						

financial data for calculating the numerator of the cost of risk indicator are reported quarterly

DEFINITIONS

KEY TERMS

Deposits of non-MFIs - non-financial and general government sector, as well as non-monetary financial institutions (resident), including insurance institutions, mutual funds and pension funds

Loans for non-MFIs - non-financial and general government sector, as well as non-monetary financial institutions, including insurance institutions, mutual funds and pension funds

Financial assets – loans and deposits of banks and branches of credit institutions (resident and non-resident), equity instruments (resident and non-resident), and debt instruments (resident and non-resident)

KEY INDICATORS

$$ROA (net)_t = \frac{\frac{\text{profit or loss after tax (YTD)}}{t \text{ months}} \times 12}{\text{total assets}_t}$$

$$ROE (net)_t = \frac{\frac{\text{profit or loss after tax (YTD)}}{t \text{ months}} \times 12}{\text{core funds}_t}$$

$$\text{interest margin}_t = \frac{\frac{\text{net interest income (YTD)}}{t \text{ months}} \times 12}{\text{total assets}_t}$$

$$\text{fee income margin}_t = \frac{\frac{\text{net commissions income (YTD)}}{t \text{ months}} \times 12}{\text{total assets}_t}$$

$$C/I_t = \frac{\frac{\text{total operating expenses + amortisation and depreciation (YTD)}}{t \text{ months}} \times 12}{\frac{\text{net banking income (YTD)}}{t \text{ months}} \times 12}$$

$$\text{cost of risk – annual} = \frac{\text{net provision and valuation allowances of loans to non – MFIs (last 4 quarters)}}{\text{average volume of gross loans to non – MFIs (last 5 quarters)}}$$

$$\text{cost of risk – quarterly} = \frac{\text{quarterly net provision and valuation allowances of loans to non – MFIs} \times 4}{\text{average volume of gross loans to non – MFIs (last 2 quarters)}}$$